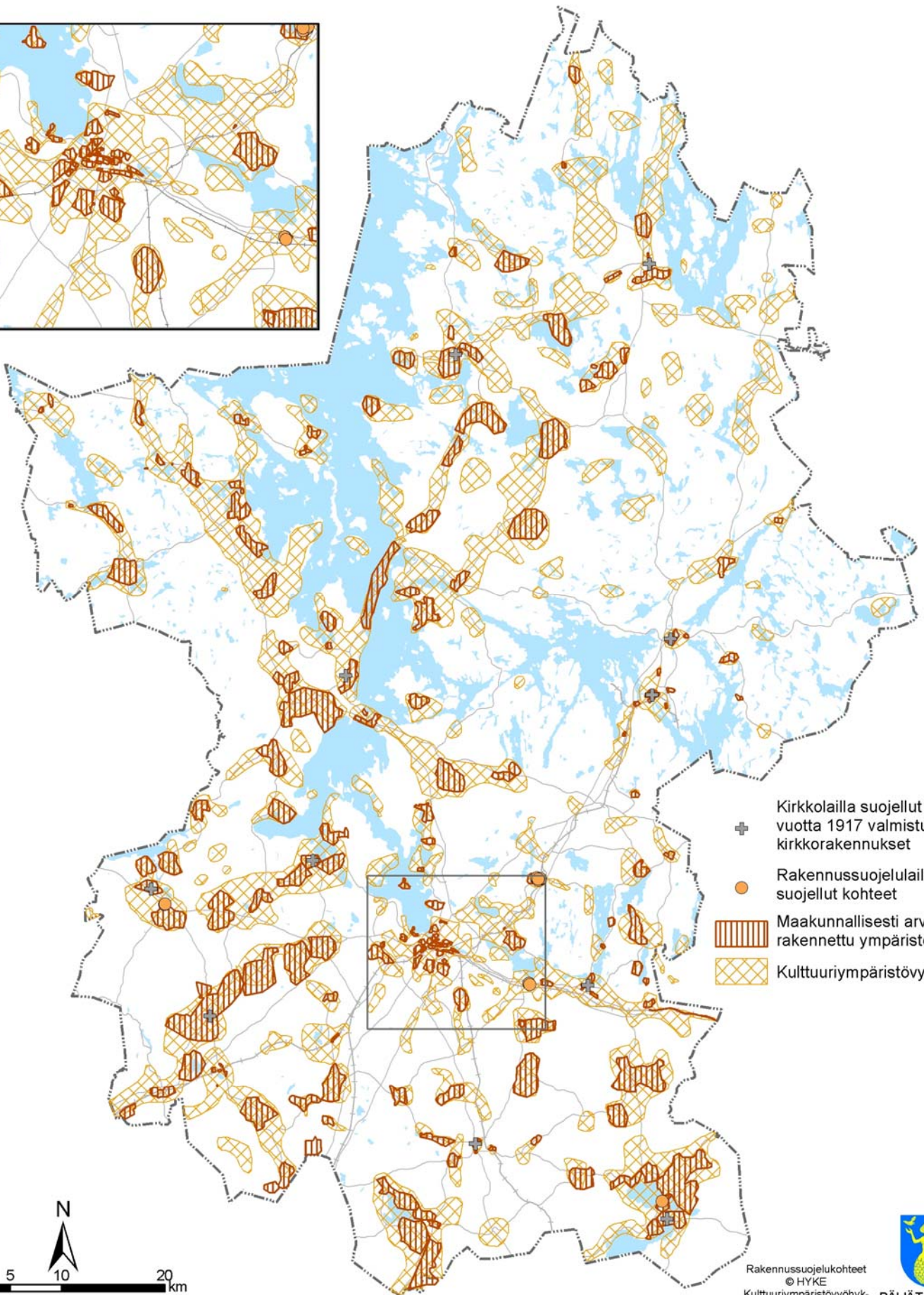
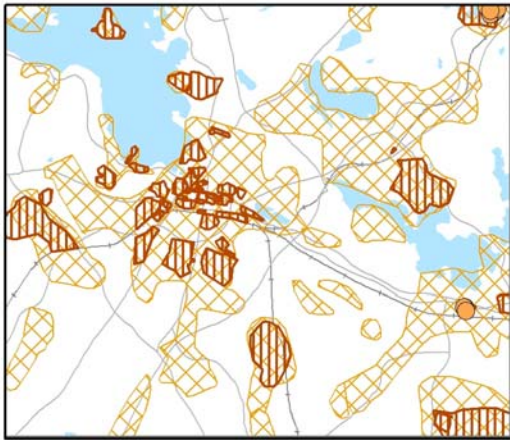
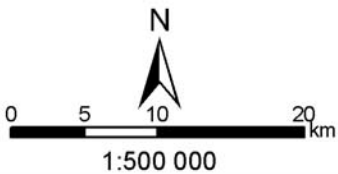


## Maakunnallinen kulttuuriympäristö



- ⊕ Kirkkoluilla suojellut ennen vuotta 1917 valmistuneet kirkkorakennukset
- Rakennussuojelulain suojellut kohteet
- ▨ Maakunnallisesti arvokas rakennettu ympäristö
- ⊠ Kulttuuriympäristövyöhyke



## **Kulttuuriympäristö**

Kulttuuriympäristön muodostavat rakennettu ympäristö, kulttuurimaisema ja muinaisjäännökset. Erona luonnonympäristöön kulttuuriympäristössä näkyy ihmisen kädenjälki. Päijät-Hämeessä on toteutettu maakunnallinen inventointi (Maakunnallisesti arvokkaat rakennetut ympäristöt), jonka tuloksena kartalle on rajattu kulttuuriympäristövyöhykkeet ja maakunnallisesti arvokkaat rakennetut ympäristöt. Pohjana on käytetty muun muassa Kuninkaan kartaston aineistoa, muinaisjäännösrekisteriä sekä valtakunnallisesti arvokkaiden maisema-alueiden ja rakennettujen ympäristöjen alue-rajauksia. Kulttuuriympäristövyöhykkeen määrittelyssä on lisäksi käytetty väestötietojärjestelmän rakennusosaan perustuvia teemakarttoja eri-ikäisen rakennuskannan sijoittumisesta maakunnassa.

Inventoinnissa selvitettiin alueen historiaa ja arvioitiin kulttuurihistoriallisesti arvokkaita kohteita. Kohteet vaihtelevat yksittäisistä rakennuksista laajoihin maisema-alueisiin, ja mukana on ajallisesti hyvinkin erilaisia kohteita Renkomäen esihistoriallisesta asutuksesta 1900-luvun arkkitehtuuriin.

## **Kulttuuriympäristön kehittyminen**

Ensimmäiset asutuksen merkit Päijät-Hämeen alueelta ajoittuvat Itämeren Ancyclus-vaiheen aikaan, hieman yli 9 000 vuoden taakse. Vaikka asutuksen merkkejä löytyy niin kampakeraamiselta ajalta (4200–2000 eKr.) kuin pronssikaudeltakin (noin 1500–500 eKr.), asutus vakiintui vasta rautakaudella (noin 500 eKr.–1200 jKr.). Omaksi kulttuurialueekseen Päijät-Häme muotoutui rautakauden lopulla, jolloin rakennettiin koko Etelä-Hämettä suojaava linnavuorijärjestelmä.

Siirtyminen peltoviljelyyn mahdollisti kiinteän asutuksen leviämisen rautakauden päättyessä. Asutus syntyi viljaville alueille Hollolaan ja Sysmään, joista se edelleen levisi muualle maakuntaan. Asutus myös tiheni keskiajan kuluessa, ja 1500-luvulle mennessä oli suurin osa Päijät-Hämeen nykyisistä kylistä syntynyt. Samalla koko maakunnan alueelle oli vakiintunut kiinteä, mutta harva maanviljelijäasutus. Keskiajalta on peräisin myös maakunnan vanhin rakennus, 1400-luvulla rakennettu Hollolan harmaakivikirkko.

Kartanoilla on ollut oma vaikutuksensa kulttuurimaiseman muodostumiseen. Sysmässä, Hartolassa ja Nastolassa on säilynyt edustavia kartanomiljoita, jotka ovat vaikuttaneet ympäröivään kulttuurimaisemaan. Myös suurtilat ovat vaikuttaneet merkittävästi kulttuuriympäristön muotoutumiseen. Esimerkiksi maatalousvaltaista Hollolaa hallitsevat useissa kylissä suurten tilakeskusten vaikutuksesta muotoutuneet laajat ja avoimet viljelymaisemat.

Teollinen tuotanto alkoi Päijät-Hämeessä 1700-luvun puolivälissä, kun pitäjiin perustettiin kotitarvesahoja. Höyrysafoja perustettiin puolestaan 1800-luvun lopun ja 1900-luvun alun aikana. Päijät-Hämeen merkittävimpiin teollisuuslaitoksiin lukeutui kapteeni C.L von Essenin vuonna 1857 perustama Kosken (Hämeenkosken) verkatehdas. Muita keskeisiä teollisuuslaitoksia Päijät-Hämeessä olivat muun muassa väki- ja virvoitusjuomatehtaat sekä panimot ja myllyt. Hyvän sijainnin ja liikenneyhteydet omaava Lahti houkutteli teollisuutta 1800-luvulta lähtien. Merkittäväksi teollisuusalueeksi muotoutui Vesijärven ympäristö, jonka lisäksi nykyisen Sopenkorven alueelle muodostui eri-ikäisten punatiilisten teollisuusrakennusten alue. Liikenneyhteydet paranivat edelleen Vääksyn ja Kalkkisten kanavien valmistuttua 1870-luvulla.

1900-luvun alkuvuosikymmeninä Päijät-Hämeeseen rakennettiin useita kesähuviloita ja kesäkeskuksiksi valikoituivat Vääksy ja Pulkkilanharju. Vuosisadan alussa rakennettiin myös useita sairaaloita, muun muassa Lahteen ja Nastolaan. 1900-luvun vaiheisiin kuului myös siirtolaisten asut

taminen. Sotien päätyttyä Päijät-Hämeessä oli noin 102 000 siirtolaista, joille järjestettiin asutusti-  
loja eri puolilta maakuntaa. Sotien jälkeen alkanut jälleenrakennus näkyy selvimmin Lahdessa.  
1940- ja 1950-luvun lopulla elettiin Lahdessa aktiivisen rakentamisen aikaa ja ajanjaksolla tuotet-  
tiin myös korkeatasoista arkkitehtuuria, kuten kerrostaloalue Hakatornit Fellmannin pellolla.

## Maakunnallisesti arvokkaat rakennetut ympäristöt

### Artjärvi

- Kinttulan kartano
- Ratulan ja Hietanan kylien kulttuuri-  
maisema
- Ratulan kartano
- Suurikylän kulttuurimaisema
- Villikkalan kylän kulttuurimaisema
- Vuorenmäen kasarmialue

### Asikkala

- Anianpelto
- Asikkalan kirkonkylän kulttuurimai-  
sema
- Kalkkisen kylän kulttuurimaisema
- Kalkkisten koski ja kanava
- Kurhilan, Hillilän ja Syrjäntaustan ky-  
lien kulttuurimaisema
- Myllykselän kylän kulttuurimaisema
- Pulkkilanharjun kulttuurimaisema
- Salonsaaren kulttuurimaisema
- Särkijärven kylän kulttuurimaisema
- Urajärven kartano
- Urajärven kylän kulttuurimaisema
- Vesivehmaan kylän kulttuurimaisema
- Viitailan kulttuurimaisema
- Vähimaan kylän kulttuurimaisema
- Vähä-Äiniön ja Pätiälän kylien kult-  
tuurimaisema
- Vääksyn kanava ympäristöineen

### Hartola

- Hangastaipaleen Mikkolan talo ja ky-  
läkauppa
- Hotilankosken kulttuurimaisema
- Kalhon entinen ratsutila (Taurala) ja  
kulttuuriympäristö
- Kirkonkylä ja ympäröivä kulttuuri-  
maisema
- Pohjolan kartano ja kulttuurimaisema
- Ruskealan ja Kirkkolan kylien kult-  
tuurimaisema

- Vuorenkylän pohjoisosan kulttuuri-  
maisema

### Heinola

- Asemanseutu
- Harjupuisto
- Heinolan kirkko, pappila ja hautaus-  
maa
- Heinolan kirkonkylän kulttuuriympä-  
ristö
- Heinolan reumasairaala
- Heponiemi
- Hujansalon kylän kulttuurimaisema
- Högforsin valimon teollisuusympä-  
ristö
- Jyrängönkosken kulttuuriympäristö
- Maaherranpuiston ja Rantapuiston  
kulttuuriympäristö
- Nynäsin kartano
- Paason kylän kulttuurimaisema
- Sahanniemen asuinalue
- Sulkavan mylly
- Suomen urheiluopisto
- Tuusjärven kylän kulttuuriympäristö
- Veljeskylän omakotitaloalue

### Hollola

- Hankaan kylän kulttuurimaisema
- Hatsinan kylän kulttuurimaisema
- Herralan tiilitehtaan ja aseman seutu
- Hollolan kirkonkylän kulttuurimaise-  
ma
- Isosaaren huvilayhdyskunta
- Kalliolan kulttuurimaisema
- Kastarin ja Toivolan kylien kulttuuri-  
maisema
- Korpikylän ja Vaavialan kylien kult-  
tuurimaisema
- Kutajoen kulttuurimaisema
- Laitialan kartano
- Okeroisten kulttuurimaisema
- Paimelan kulttuurimaisema

- Pyhäniemen kylän ja kartanon kulttuuriympäristö
- Tennilän ja Voistion kulttuurimaisema
- Uskilan kylän kulttuurimaisema
- Vesalan, Nokkolan, Untilan ja Utulan kulttuurimaisema

#### Hämeenkoski

- Etolan kylän kulttuurimaisema
- Hankalankosken pellavaloukku
- Hyrkkälän ja Putulan kylien kulttuurimaisema
- Kirkonkylän kulttuuriympäristö
- Kurjalan kartano ja Käikälän kylän kulttuurimaisema
- Leinelän, Hyväneulan ja Töykkylän kylien kulttuurimaisema

#### Kärkölä

- Hongiston kulttuurimaisema
- Järvelän asemanseutu, Sahanmäki, vanha maantie ja koulukeskus
- Kärkölän kirkonkylä ja ympäröivä kulttuurimaisema
- Lapinnummen kulttuurimaisema
- Marttilan kylä
- Radanrakentajien kalmisto
- Tienmutkan (Uusikylä) kulttuurimaisema
- Valkjärven kulttuuriympäristö
- Öljymäki, Koulunmäki, Myllymäki ja Vellinginmäki

#### Lahti

- Ahtialan rautatieasema
- Aleksanterinkadun asuin- ja liikeraennukset
- Anttilanmäen pientaloalue
- Asko Oy:n ja Upo Oy:n teollisuusalue
- Enonsaaren huvila-asutus
- Entinen Mallasjuoman tehdas
- Etelä-Paavola
- Fellmanin pellon kulttuuriympäristö - Koulukeskus ja Hakatornit
- Harjukadun länsiosan pientaloalue ja Ortodoksinen kirkko
- Hennalan kasarmialue
- Kansanopiston ja sairaalan alue
- Kariniemen asuinalue
- Kaupungintalo ympäristöineen

- Kerinkallion pientaloalue
- Koiskalan kartanon kulttuuriympäristö
- Lahden kulttuurikeskus
- Lahden rautatieasema
- Launeen pientaloalue, pumppuasema ja vaivaistalo
- Liipolan lähiö
- Mariankadun akseli ja kauppatorin ympäristö
- Mukkulan asuinalue
- Myllysaari
- Mytjäjäisen pientaloalue
- Okeroisten kylän kulttuurimaisema
- Paasikiven aukio
- Pajurinteen (Jalkarannan) huvilasutus
- Pyhättömän länsiosan asuinalue
- Radiomäki
- Rautatien varikkoalue
- Riihelän pientaloalue – Käpykylä
- Ruolan asuinalue
- Salpausselän urheilukeskus
- Sopenkorven teollisuus- ja pientaloalue
- Tapanilan pientaloalue
- Tornator Oy:n Lahden rullatehdas
- Vesijärven sataman ympäristö
- Västeråsin asuinalue
- Ämmälän kyläkeskuksen kulttuuriympäristö

#### Nastola

- Erstan kartano
- Immilänjoen ja Immilän Myllymäen kulttuurimaisema
- Järvisen kyläkulman kulttuuriympäristö
- Kalkkolan linnavuoren kulttuuriympäristö
- Kirkonseudun kulttuurimaisema
- Kumian mylly
- Niinirinteen lähiö
- Orrilanmäen kulttuurimaisema
- Pensuon asutustila-alue
- Radanvarren kiviaita
- Ruuhijärven kylän kulttuuriympäristö
- Salpausselän parantola-alue
- Seestan kartano
- Tapiolan tila ja viljelymaisema
- Toivonojan kartano

- Uudenkylän entinen vaivaiskoti
- Uudenkylän kulttuurimaisema

#### Orimattila

- Heinämaan kylän kulttuurimaisema
- Kaitalan kylän kulttuurimaisema
- Karkkulan kylän kulttuurimaisema
- Keiturin kylän kulttuurimaisema
- Kirkonkylä
- Kokki-Hennan kulttuurimaisema
- Koskusten kylän kulttuurimaisema
- Kuivannon kylän kulttuurimaisema
- Käkelä
- Luhtikylän ja Tuorakan kylien kulttuurimaisema
- Mallusjoen kylän kulttuurimaisema
- Mallusnimien kartanon kulttuurimaisema
- Niemenkylän kulttuurimaisema
- Niinikosken kylän kulttuurimaisema
- Ruhan kartano
- Terriniemen kartano
- Tönnön koskimiljö ja Porvoonjokilaakson kulttuurimaisema
- Viljaniemen kylän kulttuurimaisema
- Virenojan kulttuurimaisema
- Vähä-Hennan kulttuurimaisema

#### Padasjoki

- Ansion kartano
- Arrakosken teollisuusyhdyskunnan kulttuuriympäristö

- Autoisten kylän kulttuuriympäristö
- Kasiniemen kulttuuriympäristö
- Kaukelan kylän kulttuurimaisema
- Kirkonkylän kulttuuriympäristö
- Maakesken kulttuurimaisema
- Mainiemen kulttuurimaisema
- Mainiemen sahan kulttuuriympäristö
- Nyystölän kulttuurimaisema
- Palsan saha ja mylly
- Toritun kylän kulttuurimaisema
- Vesijaon kylän kulttuurimaisema
- Virmailansaaren kulttuurimaisema

#### Sysmä

- Hovilan kartano ja kulttuurimaisema
- Karilanmaan kulttuurimaisema
- Liikolan kulttuurimaisema
- Majutveden pohjoisosan kulttuuriympäristö - Suurikylä, Kirkonkylä, Otamo
- Nikkaroisten kulttuurimaisema
- Nuoramoisten kulttuurimaisema
- Otamon kylän kulttuurimaisema
- Rannan kartano ja kulttuurimaisema
- Rapalan kartano ja kulttuurimaisema
- Ravioskorven karjalaisasutus
- Suopellon huvila-asutus
- Särkilahden kulttuurimaisema
- Tainionvirran ja Virtaankosken kulttuurimaisema
- Valittulan kylän kulttuurimaisema

### **Rakennuslailla suojellut kohteet (lähde: Museovirasto)**

#### Artjärvi

- Reservikomppanian upseerirakennus

#### Heinola

- Suomen urheiluopisto

#### Hämeenkoski

- Hankalan pellavaloukku

#### Nastola

- Erstan kartano
- Seestan kartano

### **Asetuksella valtion omistamien rakennusten suojelusta suojellut kohteet (lähde: Museovirasto)**

#### Asikkala

- Urajärven kartanomuseo

#### Heinola

- Heinolan seminaari (nykyinen Opetusalan koulutuskeskus)

#### Nastola

- Nastolan parantola

## **Kirkkolailla suojellut kirkot (lähde: Museovirasto)**

### Artjärvi

- Artjärven kirkko

### Asikkala

- Asikkalan kirkko

### Hartola

- Hartolan kirkko

### Heinola

- Heinolan kaupunkiseurakunnan kirkko
- Heinolan maaseurakunnan kirkko

### Hollola

- Hollolan kirkko

### Hämeenkoski

- Hämeenkosken kirkko

### Kärkölä

- Kärkölän kirkko

### Nastola

- Nastolan kirkko

### Orimattila

- Orimattilan kirkko

### Sysmä

- Sysmän kirkko