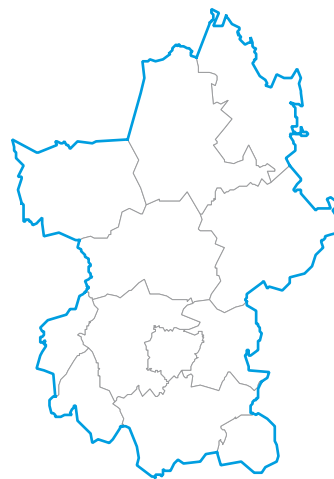


PÄIJÄT-HÄME 2035

Päijät-Hämeen maakuntasuunnitelma



PÄIJÄT-HÄMEEN LIITTO



SISÄLLYS

ESIPUHE	3
JOHDANTO	5
LÄHTÖKOHDAT JA KEHITYSNÄKYMÄT	6
Megatrendit.....	6
Nykytila ja kehitysnäkymät Päijät-Hämeessä	10
Maakuntastrategia 2005, seurantaraportin keskeiset huomiot	11
Maakuntakaava 2006, päätelmiä maakuntakaavan seurannasta	11
Päijät-Hämeen maakuntavaltuuston poliittiset linjaukset	12
Päijät-Hämeen vaihtoehtoiset tulevaisuuskuvat 2035	12
Päijät-Hämeen SWOT	14
Johtopäätökset lähtökohta-aineiston perusteella	15
PÄIJÄT-HÄMEEN VISIO JA MAAKUNTASUUNNITELMAN LINJAUKSET VUOTEEN 2035.....	17
Tavoitteet ja kehittämislinjaukset.....	17
Matalamman energiankulutuksen työ- ja elämäntavat	18
Vahva suurkaupunkikeskus ja monipuoliset mahdollisuudet	18
Tuottava ja innostava toimintaympäristö	20
Tavoitteellinen aluerakenne 2035	22
VAIKUTUSTEN ARVIOINTI ja SEURANTA	25
Vaikutusten arviointi	25
Seuranta.....	25
Vastuullisen maakunnan kriteerit.....	26
Valtakunnalliset alueidenkäyttötavoitteet.....	27
LÄHTEET.....	28
KOULULAISTEN TULEVAISUUSKUVAT PÄIJÄT-HÄMEESTÄ VUONNA 2035	30

PÄIJÄT-HÄMEEN LIITTO
A181 * 2010
ISBN 978-951-637-180-4
ISSN 1237-6507

Graafinen suunnittelu: Maaret Monola
Kuvat: Päijät-Hämeen liitto
Piirroskuvat: Hollolan Herralan koulun ja Lahden Möysän koulun oppilaat

ESIPUHE

Päijät-Hämeellä on keskellä yhtä viimeisten vuosikymmenien syvintä matalasuhdannetta paremmat tulevaisuuden näkymät kuin koskaan. Maakunnan väkiluku on kääntynyt nousuun, strategioiden painopisteissä on tapahtunut merkittävää kehittymistä ja maakunnan ominaisuudet istuvat hyvin tämän päivän odotuksiin ja arvoihin.

Päijät-Hämeen maakuntasuunnitelma antaa erittäin hyvän kuvan niistä maankäytöllisistä, ympäristöllisistä ja toiminnallisista mahdollisuuksista, mitä maakunnalla ja sen asukkailla, yrityksillä ja yhteisöillä on. Maakunta kaupungeineen, kuntineen, kylineen ja maaseutuineen tarjoaa eri elämänvaiheisiin hyvät elämisen, työn ja vapaa-ajan puitteet. Tätä täydentää erinomainen sijainti suomalaisessa aluerakenteessa, valtakunnankin näkökulmasta erinomaiset ympäristölliset ja toiminnalliset puitteet. Maakunnalla on kansallista johtajuutta ympäristötekniologiassa, muotoilussa ja liikunnassa. Nämä ovat keskeisiä hyviä elämän osasia.

Maakuntasuunnitelma on laadittu jopa poikkeuksellisen laajassa vuoropuhelussa eri toimijoiden, yritysten, yhteisöjen, nuorten, ikääntyneiden ja moni viranomaisten kanssa. Tämä yhteistyö ja Päijät-Hämeen liiton valmisteluryhmä ovat luoneet edellytykset hyvälle tilanneanalyysille ja selkeille johtopäätöksille. Hyvän lopputuloksen saamiseksi on kuitenkin ollut ehdottoman välttämätöntä, että riittävää poliittista arvokeskustelua on käyty moneen kertaan prosessin kuluessa ja että kunnilla sekä muilla sidosryhmillä on jatkuvan vuoropuhelun lisäksi ollut parikin kertaa lausua kantansa suunnitelmasta prosessi kuluessa. Tämä vuoropuhelu on tuonut asiakirjaan satoja parannuksia, tarkennuksia, terävöitymistä ja luovuutta.

Kiitämme kaikkia niitä, jotka ovat jollakin tavalla vaikuttaneet tämän suunnitelman syntyyn.

Timo Ihamäki

maakuntavaltuuston puheenjohtaja

Mika Kari

maakuntahallituksen puheenjohtaja

Esa Halme

maakuntajohtaja



JOHDANTO

Maakuntasuunnitelma on maakunnan liiton toimesta valtuustokausittain laadittava strateginen suunnitelma, jolla osoitetaan maakunnan tavoiteltu kehitys pitkällä aikatahtämällä (20–30 vuotta). Sen pohjalta laaditaan maakuntaohjelma ja tarkistetaan maakuntakaavan muutostarpeet uuden maakuntakaavakerroksen käynnistämistä silmällä pitäen.

Päijät-Hämeen maakuntasuunnitelmatyö käynnistettiin keväät-kesällä 2008. Ensimmäisenä laadittiin osallistumis- ja arviointisuunnitelma OAS, johon pyydettiin kannanottoja. Heinäkuun loppuun mennessä saatujen kommenttien pohjalta OAS päivitettiin. Työ jatkui lähtökohta-aineiston valmistelulla. Maakuntasuunnitelmatyön taustaksi ja maakuntakaavan seurannan tarpeisiin laadittiin *Maakuntakaava 2006, Seurantarataportti 1*. Aluekehityksen näkökulmasta kerättiin myös tiedot maakuntastrategian 2005 toteutumisesta.

Ensimmäinen osallistumistilaisuus järjestettiin 16.12.2008. Seminaarissa järjestäytyttiin alustusten jälkeen viiteen pienryhmään, joista kolme keskittyi keskusteluun omasta skenaariostaan ja kahden ryhmän keskustelut kohdentuivat kaikkiin skenaarioihin aiheina energia ja ympäristö toisella ja elinkeinot ja osaaminen toisella. Pienryhmätyöskentelystä saatiin arvokasta aineistoa kolmen erilaisen hyvin fiktiivisen kehityskuvan laadintaan.

Koottiin *Päijät-Häme 2035, Maakuntasuunnitelman lähtökohdat* -moniste, jossa mukana olivat kolme vaihtoehtoista kehityskuvaa. Laajalta sidosryhmältä pyydettiin huhtikuulla 2009 kysymysluettelolla heräteltyjä kannanottoja keskeisiin periaateratkaisuihin. Kysymyspatteristo oli samaan aikaan myös internetissä suuren yleisön vastattavissa.

Saatu palaute annettiin tiedoksi maakuntavaltuustolle 8.6.2009. Fiktiiviset tulevaisuuskuvat saivat aikaan toivottua keskustelua, joiden pohjalta voitiin maakuntavaltuustolle esittää kohdennettuja kysymyksiä. Maakuntavaltuuston poliittisilta ryhmiltä saatiin kannanotot evästyksiksi lopullisen maakuntasuunnitelman valmistelua varten.

Kesän ja syksyn 2009 aikana valmisteltiin luonnos maakuntasuunnitelmaksi. Lähtökohta-aineistossa esillä ollut SWOT-taulukko täydennettiin saadun kuulemisen ja eri ryhmissä saadun palautteen pohjalta. Taulukosta haettiin mahdollisuuksia, joilla vahvistetaan vahvuuksia ja torjutaan uhkia sekä lievennetään heikkouksia. Todettiin myös suuret haasteet: ilmaston muutos, globaali talouden kehitys ja ikääntyminen. Ristiintaulukoinnin tulos järjestettiin tavoitteiksi ja kehittämislinjauksiksi. Saadusta palautteesta ja maakuntavaltuuston evästyksestä muodostui myös näkemys siitä, millainen tavoitteellisen aluerakenteen tulisi olla.

Lähtökohta-aineistosta ja SWOT-taulukosta esiin nousseiden haasteiden takia nostettiin maakuntasuunnitelmaan esiin myös maakunnan vastuullisuutta tavoittelevat kriteerit.

Maakuntahallitus merkitsi tiedokseen kokouksessaan 12.10.2009 lausunnoille lähetettävän maakuntasuunnitelman. Laaja joukko maakunnan toimijoita kutsuttiin Kongressikeskus Fellmanniin Päijät-Häme 2035 seminaariin, jossa maakuntasuunnitelmaluonnos esiteltiin, kuultiin akatemiprofessori Anssi Paasivirran alustus ja arvovaltaisten panelistien ja yleisön keskustelua suunnitelmasta.

Maakuntasuunnitelmaluonnoksesta saatiin 50 lausuntoa, jotka olivat arvokasta palautetta suunnitelman jatkotyöstämiseksi lopulliseen muotoon. Maakuntahallitus päätti kokouksessaan 16.11.2009 tehtyjen korjausehdotusten pohjalta esittää maakuntasuunnitelman maakuntavaltuuston hyväksyttäväksi.

Maakuntavaltuusto hyväksyi 7.12.2009 Päijät-Häme 2035 -maakuntasuunnitelman ja sen linjaukset seuraavan maakuntakaavan ja maakuntaohjelman 2011-2014 pohjaksi.

Maakuntasuunnitelman osallistuminen on mainittujen seminaarien ja internetosallistumisen lisäksi järjestetty olemassa olevien työryhmien tms. kautta. Asiaa on käsitelty maakuntavaltuuston ja -hallituksen lisäksi liiton luottamushenkilöistä muodostetussa maankäytön ohjausryhmässä. Maakunnan yhteistyöryhmässä, sen sihteeristössä ja arviointiryhmässä asia on myös ollut esillä. Keskusteluun ovat osallistuneet kuntien viranomaiset mm. Lahden kaupunkiseudun yhdyskuntasuunnittelun työryhmässä, maakunnan teknisen ja ympäristötoimen työryhmässä, laajennetussa rakenneryhmässä, kuntajohtajat ryhmässä. Mukana keskusteluissa ovat olleet myös Päijät-Hämeen korkeakoulu- ja innovaatio toiminnan neuvottelukunta ja Päijät-Hämeen maahanmuuttopoliittisen ohjelman ohjausryhmä. Asian etenemisestä on tietoa välitetty myös mm. Hämeen kaupunkamarkin kaavoitus- ja aluesuunnitteluvaliokunnalle.

Päijät-Hämeen maakuntasuunnitelman ovat valmistelleet maakuntajohtaja Esa Halmeen johdolla kehitysjohtaja Marja Koivula, aluekehityspäällikkö Juha Hertsi, suunnittelusihteerit Asta Kortesaari, aluesuunnittelupäällikkö Riitta Laitinen, erityisasiantuntija Mari Lång-Kauppi, maakuntainsinööri Erkki Rope, erityisasiantuntija Mirja Karila-Reponen ja suunnitteluassistentti Kati Timonen. Työvaiheissa on myös ollut käytävissä toimiston muun henkilökunnan asiantuntemus.

LÄHTÖKOHDAT JA KEHITYSNÄKYMÄT

MEGATRENDIT

Sosiaaliset megatrendit

Maailman väestö kasvaa ja ikääntyy. Maapallon väestön ennustetaan kasvavan 9.2 miljardiin vuoteen 2050 mennessä. YK on arvioinut, että yli 60-vuotiaiden osuus maailman väestöstä kaksinkertaistuu vuoteen 2050 mennessä.

Globaali muuttoliike voimistuu. Maailmanlaajuisesta muuttoliikkeestä on tulossa itsestäänselvyys. Poliittisten ja taloudellisten tekijöiden sekä sotien vuoksi suuri määrä ihmisiä muuttaa pois kotimaastaan.

Turvattomuus lisääntyy. Terrorismi, tsunamit, hakkerit ja pandemiat puhuttavat maailmaa.

Yhteiskunnat ja alueet mosaiikkimaistuvat. Muun muassa etniset ryhmät ja alakulttuurit vahvistuvat. Yksilöllisyys korostuu samalla, kun uusi yhteisöllisyys ('heimot') 'sirpa-leistaa' yhteiskuntaa monitahoisemmaksi ja värikkäämmäksi. Alueellisuuden ja paikallisuuden merkitys muutosten hallinnassa lisääntyy.

Jatkuva oppiminen ja tiedon jalostamisen taito korostuvat. Tiedon määrä on nykyisin kasvanut äärimmäisen suureksi, tieto vanhenee ja muuttuu niin nopeasti, elinikäisen ja elämänlaajuisen oppimisen merkitys korostuu ja ihmiset ylläpitävät osaamistaan koko työ- ja muun elämänsä ajan sekä voi vaihtaa ammattiaan useita kertoja työuransa aikana.

Ekologiset megatrendit

Ilmaston lämpeneminen vaikuttaa laajasti luontoon ja kaikkeen ihmistoimintaan. Merenpinnan nousu ja ilmasto-olojen muutos liikuttavat ihmisiä.

Niukkuus lisääntyy. Maailmantalouden kasvuyhtälön lopputuloksena on väijäämättä globaali niukentuminen. Luonnonvarojen rajallisuuden ja toisaalta teollisen toiminnan ja väestömäärän jatkuvan kasvun seurauksena maailman ihmisillä ja talouksilla on joka hetki käytettävissään henkilöä kohden vähemmän luonnonvaroja.

Maailmassa on pula puhtaasta vedestä. Ennusteiden mukaan jo vuonna 2015 yli puolet maailman ihmisistä asuu alueilla, joilla puhdasta vettä on niukalti ja arvioiden mukaan vuoteen 2040 mennessä 3.5 miljardia ihmistä kärsii puhtaan veden puutteesta.

Ekotehokkuudesta tulee strateginen kilpailutekijä. Yhteiskunnat edellyttävät yrityksiltä ja muilta toimijoilta yhä enenevässä määrin ekologisesti, taloudellisesti, sosiaalisesti ja kulttuurisesti kestävästä kehitystä.

Poliittiset ja ekonomiset megatrendit

Globalisaatio syvenee. Asenteet, elämäntyyli, kulutustottumukset, markkinat, tieto, teknologiat, tuotantoprosessit, ympäristöongelmat, rahatalous, politiikka ja hallinto; lähes kaikki tulevat maailmanlaajuisiksi, globalisoituvat.

Paikallisuus kiertyy globaaliin. Globalisaation kanssa korostuu paikallisuuden (lokaalin) merkitys, ts. globalisaatio ja paikallisuus kietoutuvat yhteen

Globalisaatio yksilöllistyy ja työmarkkinat kansainvälistyvät. Globalisaation "kolmannella aallolla" tarkoitetaan globalisaation entistä suurempaa vaikutusta yksilöiden elämään. Kansalaiset joutuvat määrittelemään oman osaamisensa, työmarkkina-asemansa, poliittiset näkemyksensä, arvonsa, koko elämänsä suhteessa globaalitasolla eteneviin taloudellisiin, poliittisiin ja yhteiskunnallisiin kehitysprosesseihin.

Rajattomuus ja rajojen ylittäminen lisääntyvät. Maiden fyysiset rajat madaltuvat tai häviävät ja kaupankäynti vapautuu.

Yhteiskuntien hallinnan muodot muuttuvat. Yhteiskunnissa siirrytään hierarkkisista ja byrokraattisista järjestelmistä kohti hajautetumpia, osallistavampia sekä toimijakeskeisempiä malleja.

Kaupungistumiskehitys jatkuu. Viimeisen viidenkymmenen vuoden aikana maailman kaupunkiväestö on kasvanut lähes nelinkertaiseksi 732 miljoonasta (1950) yli 3.2 miljardiin (2006), joka on 50 % maailman väestöstä.

Aasian merkitys kasvaa. Teollinen tuotanto on siirtymässä kovaa vauhtia Aasiaan ja perässä seuraavat tutkimus- ja kehitystoiminnot. Aasia vaurastuu ja esimerkiksi Kiina nousee lähivuosina maailman johtavaksi talousmahdiksi.

Palveluvaltaistuminen ja palveluiden kansainvälistyminen. Kaikki palvelualat ovat kasvualoja, mutta liike-elämän palvelut ovat todennäköisesti nopeimmin kasvava pal-

veluala. Väestön ikääntyminen lisää palveluiden kysyntää ja asettaa uusia laadullisia vaatimuksia palveluille. Palveluiden tuotanto kasvaa Suomessa vuoteen 2015 mennessä noin 30 prosenttia ja työpaikat noin 20 prosenttia.

Hallinta- ja pääsyoikeus valtaavat alaa omistamiselta. Omistaminen ei enää ole itsetarkoitus, oleelliseksi tulevat pääsyoikeudet. Tuottajat ulkoistavat toimintojaan, vuokraus ja leasing lisääntyvät oleellisesti.

Aineettomuus korostuu. Aineettomuus kytkeytyy ekologisesti, taloudellisesti, sosiaalisesti sekä kulttuurisesti kestävään kehitykseen ja ns. ekotehokkuuteen.

Elämystuotteiden kysyntä kasvaa. Yritystoiminnassa on suuntaus fyysisistä elämystuotteisiin, jolloin yrityksille ei enää riitä valmistaa käyttökelpoisia tuotteita, vaan lisäarvoa täytyy hakea sisällyttämällä niihin elämysosuutta, tarinoita, legendoja, mielikuvitusta, tunteita ja unelmia ts. kaupallistetaan tunteet.

Verkostoituminen lisääntyy. Sähköinen kauppa, rahoitus, hallinto, viranomais- ja asiantuntijapalveluiden hoitamisen verkkojen kautta lisääntyvät kaiken aikaa.

Työn murros jatkuu. Aivotyön, liikkuvan työn, tietotyön, etätyön jne. uusien työn muotojen ja tekemisen tapojen seurauksena on syntymässä eräänlainen freelanceryhteiskunta. Uusia ammatteja ja ammattien yhdistelmiä syntyy.

Kulttuurin merkitys kasvaa. Kulttuuriosaamisen tarve kasvaa edelleen, vaikka tarinat, brändit, sisältötuotanto ja palvelut ovat osittain jo tätä päivää.

Teknologiset megatrendit

Informaatioteknologian ratkaisut ja sisällöt kehittyvät riipeästi ja tietoliikenteen kehitys poistaa maapallon maantieteelliset rajat. Verkkopalvelut linkittyvät kaikkialle.

Nanoteknologia sisältää laajassa määritelmässään kaiken sen, millä pyritään hallitsemaan aineen syvintä rakennetta ja käyttäytymistä atomi- ja molekyyllitasolla. Nanoteknologian ensimmäinen sukupolvi tarkoitti suuremmasta pienempään periaatteen toteuttamista.

Älykkäät pinnat ja materiaalit yleistyvät. Nanopartikelit, painettava elektroniikka, biologiset ja biomimeettiset materiaalit, ohutkalvojen kemialliset menetelmät jne. Mikro- ja nanoelektronikassa sekä ubiikeissa sovellutuksissa piitekniologiat korvautuvat jollakin uudella materiaalilla. **Itseorganisoituvat materiaalit ja funktionaalisuus kehittyvät.** Polymeerien rakenteen hallinta on avain uusiin ominaisuuksiin ja materiaaleihin.

Yritysten automaatio etenee edelleen. Toisteiset ihmis-työvoimalla tehtävät työvaiheet vähenevät ja robotit hoitavat nämä tehtävät.

Teknologioiden yhdisteleminen lisääntyy. Teknologiaan liittyvänä megatrendinä voidaan pitää myös erilaisten teknologioiden ja tekniikoiden yhdistämistä.

Vaihtoehtoisten energiamuotojen teknologia kehittyy. Esim. aurinko, tuuli, maalämpö, polttokennotekniikka (vety), biopolttoaineet, vuorovesi- ja muu merien lämpöenergia.¹

Ympäristö- ja energia-asiat korostuvat kaikilla aloilla ja niiden yhteisten ratkaisujen kehittäminen vaikuttaa uusien energiamuotojen, materiaalien ja liikenteen ratkaisujen käyttöönottoon.

Vihreät työpaikat. Yksi vuosisadan avaintekijöistä taloudessa tulee olemaan vihreät työpaikat, joilla vähennetään hiilijalanjälkeä ja suojellaan ympäristöä.

¹ Työ- ja elinkeinoministeriö, http://www.tem.fi/?89519_m=93162&s=2471

Euroopan yhteisön strategiset suuntaviivat

Euroopan unioni on päättänyt strategisista suuntaviivoista, joiden mukaan

- liikenneinfrastruktuuria laajennetaan ja parannetaan
- ympäristönsuojelun ja kasvun välistä synergiaa lisätään
- Euroopan riippuvuutta perinteisistä energianlähteistä vähennetään
- tutkimus- ja tuotekehitysinvestointeja lisätään ja kohdennetaan paremmin
- edistetään tietoyhteiskuntaa kaikille
- parannetaan koulutusta ja taitoja
- tuetaan maaseudun talouden monipuolistumista

Euroopan parlamentti kehottaa alueita vahvistamaan kestävä kehitystä ja investoimaan ilmastoa säästäviin infrastruktuureihin ja innovaatioihin ja painottaa energiainfrastruktuureihin investoinnin tärkeyttä.

Ilmastonmuutos ja Suomi

Valtioneuvosto hyväksyi 6.11.2008 maallemme uuden, ilmasto- ja energiastrategian. Strategia osoittaa selkeästi, että Euroopan komission Suomelle ehdottamia päästöjen vähentämistavoitteita, uusiutuvan energian edistämistavoitteita tai energiankäytön tehostamistavoitteita ei saavuteta ilman merkittäviä uusia ilmasto- ja energiapolitiittisia toimenpiteitä.

Ilman uusia toimenpiteitä Suomen kasvihuonekaasupäästöt olisivat vuonna 2020 noin 20 % vuoden 1990 päästöjä korkeammalla. Kasvu aiheutuisi lähes yksinomaan energiantuotannon ja teollisuuden päästöistä. EU:n tavoitteena on vähentää edellä mainittujen toimialojen päästöjä 21 % vuodesta 2005 vuoteen 2020 mennessä EU:n päästökauppadirektiivin avulla.

Suomi on asettanut tavoitteekseen tuottaa 60 % energiatarpeestaan uusiutuvalla energialla vuoteen 2050 mennessä.

Muiden sektoreiden, kuten liikenteen, talokohtaisen lämmityksen ja maatalouden päästöjä on Suomessa komission esityksen mukaan leikattava kansallisin toimin vuoteen 2020 mennessä keskimäärin 16 % vuoden 2005 tasosta.²

Valtakunnan tason kehitysnäkymät

Suomen väestö ikääntyy nopeammin kuin missään muussa EU-jäsenvaltiossa. Työkäinen väestö alkaa supistua jo vuonna 2010.

Työvoiman supistumista voidaan aktiivisin toimin hidastaa pidentämällä työuria sekä alku- että loppupäästä. Lisäksi vähenemistä voidaan yrittää kompensoida aktiivisella maahanmuuttopolitiikalla.

Samanaikaisesti kun työkäinen väestö vähenee, **seniorikäisten lukumäärä kasvaa jyrkästi.**

Väestön keskittyminen suhteellisen harvoille kasvualueille ja kasvukeskuksiin jatkuu vähentäen maaseudun väestöä.

Kuljetusjärjestelmien solmukohtiin on syntymässä **uudentyyppisiä kaupunkikeskuksia**. Pääkaupunkiseudun ja Lahden välille muodostuva taloudellisen toiminnan kehityskäytävä ja kaupunkien liepeillä liikennejärjestelmiä yhdistävät keskuksat eivät ainoastaan houkuttele liike-elämää konferenssikeskusten, näyttelykeskusten ja hotellien muodossa, vaan niistä on tulossa myös kaupallisia keskuksia, jolloin ne kilpailevat perinteisten kaupunkikeskusten kanssa.³

Väestön asumiskeskittymisen rinnalla tapahtuu samanaikaisesti **yhdyskuntarakenteen hajautumista**. Kaupunkien keskustojen tungos, liikenteen ruuhkautuminen, ilman laadun heikkeneminen ja korkeat asumiskustannukset ajavat muuttajia kasvaville reuna-alueille.⁴

Väestön vanheneminen voi olla mahdollisuus maaseudun elinvoimaisuudelle, sillä eläkeiässä harkitaan muuttamista.⁵

Maataloutteen varattujen alueiden lomaan sijoittuu matkailun yrittäjätoimintaa. Siihen liittyen alueita tarvitaan virkistys-, majoitus-, ravintola- ja kauppatoimintaan.

Maaseudulle voi syntyä kysyntää hiljaisista alueista. Vastapainona kaupunkien krooniselle melulle maaseudulta aletaan hakea hiljaisten alueiden vyöhykkeitä, ja niille saatetaan löytyä kysyntää matkailumarkkinoinnissa.

Liikenneväylät ja liikkumisen tavat muovaavat tulevaisuudessakin aluerakenteen ja alueidenkäytön kehityskäytävänä toteutettavilla suurilla tiehankkeilla, nopeisiin

² Uusiutuva Etelä-Savo strategiatyön avausseminaari 4.3.2008, Torsti Hyryläinen http://www.esavo.fi/media/Hyrylainen_Megatrendit_ja_yhteismenestyminen_040308.pdf

³ Ympäristöministeriön moniste 135, 2004

⁴ Ympäristöministeriön moniste 135, 2004

⁵ Ympäristöministeriön moniste 135, 2004

juniin perustuvien liikennejärjestelmien kehittymisellä sekä ns. seudullisilla metroilla.

Suomen aluerakenteen ja alueidenkäytön kehityskuva

Suomen aluerakenteen kehityskuva ”Kilpailukykyä, hyvinvointia ja ekotehokkuutta”⁶ on ympäristöministeriön puheenvuoro Suomen aluerakenteen ja alueidenkäytön kehittämisestä pitkällä aikavälillä.

Kehityskuvan viestinä on Suomen kilpailukykyyn vahvistaminen, väestön hyvinvoinnin kasvu ja ekotehokkuuden paraneminen. Laadukas ympäristö todetaan Suomen voimavaraksi. Tarkastelussa haetaan Suomelle vahvaa asemaa Euroopassa, monikeskuksista ja verkottuvaa aluerakennetta ja parempaa saavutettavuutta ympäristöä säästäen.

Valtakunnalliset tavoitteet

Valtioneuvoston päätöksellä alueiden kehittämisen tavoitteista on yhdenmukaisesti valtakunnallisten maakäytön tavoitteiden kanssa tarkoitus kehittää monikeskuksista, kilpailukykyiseen pääkaupunkiseutuun ja aluekeskusten verkostoon perustuvaa aluerakennetta, joka pitää kaikki maakunnat elinvoimaisena.

Valtioneuvoston valtakunnallisten alueiden kehittämisen tavoitteiden mukaan aluekehittämisellä pyritään turvaamaan eri alueilla asuvan väestön hyvän elämän edellytykset asuinpaikasta riippumatta ja ottamaan maamme voimavarat käyttöön nykyistä paremmin. Tavoitteena on edistää alueiden kansainvälistä kilpailukykyä, pienentää alueiden välisiä ja sisäisiä kehityseroja ja turvata kansalaisten peruspalvelut ja yhteydet koko Suomessa. Lähtökohtana ovat alueiden omiin vahvuuksiin ja osaamiseen perustuva erikoistuminen, toimijoiden välinen yhteistyö ja verkottuminen alueiden kesken.

Tavoitteena on vahvoihin maakuntiin ja toimivaan kaupunkiverkkoon perustuva aluerakenne, joka vahvistaa kaupunki- ja maaseutualueiden elinvoimaisuutta ja mahdollistaa nykyistä tasaisemman taloudellisen kasvun ja työllisyyden koko maassa.⁷

Valtakunnalliset alueidenkäyttötavoitteet⁸ ovat osa alueidenkäytön lakisäätöistä suunnittelujärjestelmää. Alueidenkäyttötavoitteiden kautta välittyvät maakunnan suunnitteluun myös lukuisat kansainväliset sopimukset, joihin Suomi on sitoutunut. Tavoitteiden toteutumista tulee maankäyttö- ja rakennuslain mukaan edistää valtion viranomaisten toiminnassa, maakunnan suunnittelussa – siis myös maakuntasuunnitelmassa – ja kuntien kaavoituksessa.

Valtioneuvoston päätös 13.11.08 alueidenkäyttötavoitteiden tarkistamisesta nosti keskeisenä uudistuksena esille ilmastomuutoksen hillinnän ja ilmastomuutokseen sopeutumisen. Tavoitteisiin on lisätty myös mm. aluerakenteen kehittäminen monikeskuksisena ja hyviin liikenneyhteyksiin perustuvana kokonaisuutena.

Etelä-Suomen aluerakenne

Toiminnallinen aluerakenne 2030⁹ kuvaa liittooman tavoitetta Etelä-Suomen keskuseuduista, sisäisistä verkostoista, ulkoisista yhteyksistä sekä luonnonarvoltaan vetovoimaisimmista alueista. Etelä-Suomi muotoutuu aluerakenteellisesti kolmesta toisiaan täydentävästä alueesta. Keskinen yhteistyöalue toimii koko maan keskuksena. Läntisellä alueella korostuvat pohjoismaiset yhteydet. Itäisen alue toimii vahvasti myös Venäjän suuntaan.

Päijät-Hämeestä todettiin osana keskistä yhteistyöaluetta silloin: Päijät-Häme on logistiselta sijainniltaan erinomainen, monipuolinen vireiden kaupunkien ja kylien sekä luonnonarvojen alue. Lahden korkeakoulujen yhteisö ja tiedepuisto nivovat yhteen keskisen alueen osaamisen muotoilun, laadun ja ympäristön huippualueilla. Alueen kulttuuri-, vapaa-ajan ja kaupallinen tarjonta on korkeatasoinen ja laaja.

⁶ Suomen ympäristö 31/2006

⁷ Valtakunnalliset alueiden kehittämisen tavoitteet vuosiksi 2007-2011, Työ- ja elinkeinoministeriön julkaisu, Alueiden kehittäminen 3/2008

⁸ Ympäristöministeriö (2009) Tulevaisuuden alueidenkäytöstä päätetään nyt. Tarkistetut valtakunnalliset alueidenkäyttötavoitteet

⁹ Etelä-Suomen liittouma (2003) Etelä-Suomen toiminnallinen aluerakenne 2030.

NYKYTILA JA KEHITYSNÄKYMÄT PÄIJÄT-HÄMEESSÄ

Väestörakenne muuttuu

Päijäthämäläisten keski-ikä nousee seuraavan 25 vuoden aikana. Työikäisen väestön väheneminen ja vanhusväestön kasvu heijastuvat myös talouteen. Työikäisen väestön väheneminen merkitsee myös työvoiman määrän vähenemistä ja hidastaa talouskasvua, mikäli työllisyysaste säilyy ennallaan. Koska verotulot eläkkeistä ovat yleensä pienemmät kuin palkkatuloista, vanhusten korkeampi osuus näkyy kuntien taloudessa.

Pienenevät nuorten ikäluokat merkitsevät syntyvien määrän pienenemistä. Vanhusväestön määrän kasvu puolestaan nostaa vuosittain kuolevien määrää. Luonnollinen väestönkasvu ei enää ole Päijät-Hämeessä mahdollista. Väkiluvun arvioidaan tilastokeskuksen laskelmien mukaan kasvavan maakunnassa seuraavina vuosina pääasiassa siirtolaisuuden ansiosta. Maan sisäinen muuttoliike on kuitenkin viime vuosina ollut Päijät-Hämeelle yhä positiivisempaa, vaikka vielä vuonna 2005 kärsimme maan sisäisistä muuttotappioista, lähinnä muutosta Uudellemaalle.

lökkään väestön paluumuutosta synnyinseuduille merkkejä Päijät-Hämeessä

Vuosien 2002–2007 nettomaassamuuttoluvut osoittavat, että Päijät-Hämeeseen palataan eläkeiässä. Tosin myös työikäisten ikäryhmissä maakunta saa muuttovoittoa. Sen sijaan opiskelijaikäiset, 15–24-vuotiaat, muuttavat maakunnasta muualle. Näissä ikäryhmissä muuttotappio on ollut 2300 henkeä. Kokonaismuuttovoitto on ollut tuhat henkeä, ja se on painottunut yli 60-vuotiaisiin, joita muuttaneista on ollut yli 600. Maan sisäinen muuttoliike on vahvistamassa vanhusvoittoista ikärakennetta. Väestön toimintarakenne muuttuu yhä enemmän eläkeläisiin painottuvaksi, kun työssä käyvien sekä opiskelijoiden ja lasten osuus pienenee.

Maakuntaan muuttajat koulutettuja

Maakunnan väestön koulutusrakenteen kannalta on ollut ilahduttavaa, että korkeasti koulutettujen muuttoliikkeessä Päijät-Häme on ollut voittajien joukossa. Helsingin seudun työssäkäyntialueen laajeneminen selittää Päijät-Hämeen koulutetun väestön muuttovoittoa. Päijät-Häme tarjoaa asumispalveluja hyvin koulutetuille, pääkaupunkiseudulla työssäkäyville.

Kun Päijät-Hämeessä asuvien koulutusaste on noussut samaa vauhtia kuin koko maan koulutusaste kovista koulutuspanostuksista huolimatta, korkean asteen koulutuksen saaneiden muuttovoitto näyttäisi olevan ainoa keino nostaa maakunnan koulutustasoa lähemmäksi maan keskitasoa.

Työvoimaresurssit vähenevät lähitulevaisuudessa, maahanmuuttajiaakin tarvitaan

Väestön siirtyessä eläkkeelle pelkästään yksityisen sektorin työvoiman poistuman korvaamiseen tarvittaisiin kaikki työmarkkinoille tulevat, nyt maakunnassa asuvat nuoret. Julkisen sektorin työvoiman poistuman korvaamiseen tarvittaisiin 75 % kaikista työmarkkinoille tulevista, maakunnassa asuvista. Yhteinen työmarkkina-alue pääkaupunkiseudun kanssa kiristää lisäksi kilpailua työvoimasta. Kun keskeiset osaajat rekrytoidaan paremmin palkoin yksityiselle sektorille, julkisen sektorin on ryhdyttävä erityistoi-miin työvoiman saannin turvaamiseksi. Luonnonläheinen asuminen, lähikoulut, pitkäaikaiset työsuhteet jne. ovat kilpailutekijöitä, joiden hyvä hoito auttaa työvoiman saannin turvaamisessa.

Useiden toimialojen, erityisesti sosiaali- ja terveydenhuoltoalan työvoiman saatavuus on maakunnassa jatkossa osittain maahanmuuton varassa.

Pendelöinti lisääntyy, asumispalvelujen kysyntä kasvaa

Jo vuonna 2006 Koti ja asuminen -klusterin arvonlisäysosuus oli maan korkein Päijät-Hämeessä, noin 1,5-kertainen koko maan osuuteen verrattuna. Asumispalvelujen tarjoaminen pääkaupunkiseudulla työssä käyville näkyy jo maakunnan bruttoaluetuotteessa. Muuttoliike- ja työssäkäyntitilastot osoittavat yhä kasvavaa pendelöintiä, joten asumispalvelujen merkitys tulee mahdollisesti jopa kasvamaan nykyisestä.

Huoltosuhde heikkenee, sosiaali- ja terveysmenot kasvavat

Muuttoliike, syntyvyys, työllisyys- ja työttömyysasteet määrittelevät alueiden taloudellisen huoltosuhteen. Tois-taiseksi Päijät-Hämeen taloudellinen huoltosuhde on vain hieman maan keskiarvoa heikompi. Sen sijaan vanhushuoltosuhde on maakunnista seitsemänneksi heikoin ja vanhusvoittoisen ikärakenteen vahvistuminen myös muuttoliikkeen kautta heikentää huoltosuhdetta. Samaan aikaan sosiaali- ja terveysmenot kasvavat. lökkään vanhusväestö kasvattaa erityisesti erikoissairaanhoidon menoja. Terveys-huollon menot ovat kasvaneet asukasta kohden jopa yli viisi prosenttia vuodessa. Sosiaalimenoissa mm. lastensuo-jelun tarpeet ovat kasvaneet; huostassa olevien lasten kokoi-naismäärä on kasvanut 2-6 prosenttia vuosittain.

MAAKUNTASTRATEGIA 2005, SEURANTARAPORTIN KESKEISET HUOMIOT

Kohti valtakunnan osakeskusasmaa

Päijät-Hämeen maakunnan strategiset valinnat perustuvat kehittyvään asemaan ja kasvavaan rooliin Suomessa ja maailmalla. Maakunnan aseman muutos on selvästi nopeutunut viimeisen vuosikymmenen aikana.

Ympäristöalan osaamisessa ja innovatiivisissa toimissa alue on saanut viimeisinä vuosina tunnustusta. Lahden tie- ja yrityspuistolla on vahva vetovastuu osaamiskeskusten ympäristöklusterityössä ja vastuu kansainvälisenä osaajana on kasvanut. Uusittu elinkeinostrategia nostaa ympäristö- ja teknologian alueen kärjeksi ja muidenkin klusterien kilpailukykyyn kehittämisen välineeksi.

Oikoradan rakentaminen toi Päijät-Hämeen talousalueelle hyötyinä yhteyksien nopeutumisen pääkaupunkiseudun suuntaan. Vuosaaren sataman aloittaminen voi edelleen parantaa alueen mahdollisuuksia logistiikkayritysten sijoittumisessa. Uudet Pendolinot lyhentävät matka-aikaa Helsingistä Pietariin yli kahdella tunnilla.

Lahden alue tunnetaan muotoilun sekä uudenlaisen käytäntölähtöisen innovaatiomallin kansallisena ja kansainvälisenä osaajana. Lahden alue on yksi Suomen merkittävimmistä muotoiluosaamisen keskittymistä ja tehokkain teollisen muotoilun hyödyntäjä.

Lahden alueella on kehitetty käytäntölähtöinen, yrityksen tarpeista lähtevä tuotekehityksen ja innovaatioiden tekemisen tapa. Toimintatavan erityisiä vahvuuksia ovat ideoiden nopea soveltaminen ja kaupallistaminen, sekä tehokkaat keinot hakea parasta mahdollista kansainvälistä osaamista kehitystyön tueksi.

Tuottavuuden ja tehokkuuden nostamisen kärki-maakunta

Maakuntastrategia 2005 linjasi pääpainoa tuottavuuden ja tehokkuuden parantamiseen. Tuottavuuden tulisi lisääntyä eri sektoreiden ja klustereiden toimintoissa ja niiden rajapinnoissa. Päijät-Hämeen palvelurakennemuutos -projektissa on laadittu tuottavuusohjelma, joka antaa lisää opastusta kuntien tuottavuuden parantamisen ajatteluun. Kuntasektorilla tuottavuuden jatkuva parantaminen on ainoa keino turvata palvelujen saanti työvoiman tarjonnan kääntyessä väestön ikääntymisen vuoksi laskuun. Nykyisillä toimintamalleilla ja -tavoilla kuntien tulopohja ei riitä vastaamaan kasvaneisiin haasteisiin. Kokonaisvaltainen toimintalogiikan muuttaminen on edellytys tuottavuuden kehittämiseksi.

Valtakunnan johtavaksi aikuiskouluttajaksi

Väestön koulutustaso on Päijät-Hämeessä noussut viime vuosina samaan tahtiin kuin koko maassa, joten päijäthämäläisellä on edelleen noin neljä kuukautta vähemmän perusteen jälkeisiä opintoja kuin väestöllä keskimäärin maassa. Korkea-asteen tutkintoja suorittaneiden osuus on samoin noussut samaa tahtia kuin koko maassa ja Päijät-Häme (22,2 %) on edelleen koko maan osuutta jäljessä. Työhön tai ammattiin liittyvään aikuiskoulutukseen osallistuminen on ollut kasvussa.

Yliopistojen osaamista on ryhdytty jalkauttamaan laajasti maakuntaan yliopistojen professuuri- ja kummiprofessuuri-toiminnan aktivoimisella. Maakunnan osaamisen kärki rakentuu luovasta ja toimialojen rajoja rikkovasta yritysten, tutkimus- ja koulutusorganisaatioiden sekä kehittäjäorganisaatioiden yhteydestä. Alueella on valittu yksi selkeä teknologinen kärki, ympäristöteknologia. Alue on Suomen vahvoja ympäristöliiketoiminnan keskittymiä ja alueen korkeakoulu- ja yliopistotoiminnan vahvistuminen on tukenut tämän valinnan kehittymistä.

MAAKUNTAKAAVA 2006, PÄÄTELMIÄ MAAKUNTA-KAAVAN SEURANNASTA

Luonnon kannalta on tärkeää säilyttää tasapainoinen luonnon ekosysteemi ja huolehtia siitä, ettei aiheuteta korjaamattomia muutoksia ekosysteemin terveydessä. Toiminnot olisi sovitettava yhteen niin, että jo tehdyt kalliit investoinnit voidaan hyödyntää ja varmistaa mahdollisuudet toimintojen siirtymiseen asteittain pitemmällä aikavälillä riskittömille alueille.

Maakunnan pohjoisosa kaipaa väestö-, asumis- ja työpaikkakehityksen perusteella erilaista lähestymistapaa suunnittelussa kuin elinvoimainen maaseutu ja mittaluvuiltaan ylivoimainen maakunnan keskusseutu. Maaseudun merkitys korostuu tulevaisuudessa ilmasto-, energia- ja puhtaan ruuantuotannon kysymysten vuoksi. Vesihuolto, tie- ja tietoliikenneyhteydet ovat tulossa uusiksi maaseudun vetovoimaisuutta ja asumisen sijaintia määrittäviksi tekijöiksi.

Maakunnan työpaikkarakenteen palveluvaltaistuu ja työpaikat keskittyvät erittäin voimakkaasti Lahteen sekä koko kaupunkiseudun suurimpiin keskuksiin. Kauppa reagoi jatkuvasti ja nopeasti toimintaympäristönsä muutoksiin. Sijainnin suunnittelulla tulisi voida varmistaa palveluiden tasapuolinen saavutettavuus.

Yhä useamman lapsiperheen asuminen suuntautuu kauemmaksi lähi- ja ydinmaaseudulle, työmatkat pitenevät ja yhdyskuntarakenteen hajautuu. Hyvän joukkoliikenteen palvelutason tarjoavat liikenneväyhykkeet ja rautatieasemien

seudut nousevat erityisesti maankäytön tehostamisen alueiksi. Vapaa-ajan asuminen puolestaan osana yhdyskuntarakennetta ja ympäristökuormituksen hallintaa tulee olemaan yksi tulevaisuuden haaste.

PÄIJÄT-HÄMEEN MAAKUNTAVALTUUSTON POLIITTISET LINJAUKSET

Päijät-Hämeen maakuntavaltuuston poliittisissa linjauksissa kunta- ja palvelurakenteesta 8.12.2005 ja 3.12.2007 lähtökohtaisina arvoina pidettiin

- sekä suuruuden, että läheisyyden/pienuuden ekonomiaa hyödyntävää toimintatapaa
- sekä kunta- että palvelurakenteen uudistamista.

Maakuntavaltuusto tukee kuntia etenemään myös koulutuksen ja opetuksen alalla laajempaan yhteistyöhön ja yhteisiin ratkaisuihin.

Tavoitteena on kunnallisten toimijoiden määrän vähentäminen, kokoaminen ja toimintarakenteiden selkeyttäminen. Päijät-Hämeen liitto pitää tavoiteltavana kehitystä, jonka

tuloksena alueelle syntyy valtakunnan suurimpiin kuuluva keskuskunta.

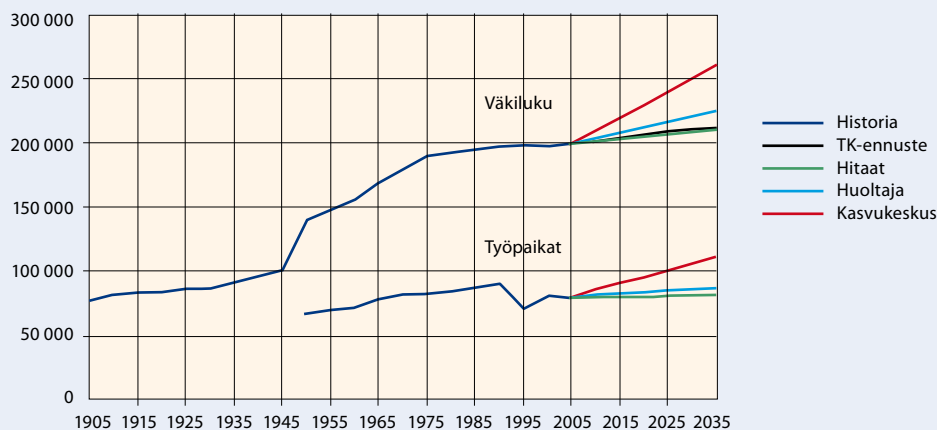
Päijät-Hämeen maakuntavaltuusto esitti toimikautensa päätteeksi 3.12.2008 kolme haastetta maakunnan asukkaille ja tuleville päättäjille ympäristövastuullisesta yhdyskunnasta. Maakuntavaltuuston mielestä maakunnalle tulee laatia näihin haasteisiin vastaava tulevaisuuden ympäristö- ja energiastategia.

1. Meidän on löydettävä uudenlainen vähän energiaa kulluttava elämäntapa ja muodostettava sitä tukeva yhdyskuntarakenne.
2. Meidän on vähennettävä uusiutumattomien luonnonvarojen käyttöä ja korvattava mahdollisimman suuri osa käytössä olevista uusiutuvilla luonnonvaroilla ja samalla hyödynnettävä kestävästi tehokkaasti omat metsämme ja peltomme.
3. Meidän on rakennettava itsellemme kansallisesti johtavalla tasolla olevaa ympäristöosaamista ja kyettävä soveltamaan sitä innovatiivisesti ja luovasti asukkaidemme ja yritystemme hyväksi.

PÄIJÄT-HÄMEEN VAIHTOEHTOISET TULEVAISUUSKUVAT 2035

Edellä kuvatut globaalit trendit, Suomen tulevaisuus EU:n jäsenmaana ja Pietarin läheisyys, toimintaympäristön muutokset, maakunnan nykytila ja kehitysnäkymät sekä vahvuudet, heikkoudet, mahdollisuudet ja uhkat edellyttävät keskustelua siitä, millaisessa maakunnassa päijäthämäläiset haluavat elää ja toimia vuonna 2035. Päijät-Hämeelle kuvattiin kolme erilaista fiktiivistä tulevaisuutta: "Päijät-Häme metropolialueen huoltajana", "Päijät-Häme metropolin toisena kasvukeskuksena" ja slow-ajatteluun perustuva tulevaisuus "Hitaat Hämäläiset".

Tulevaisuuskuviin liittyi erilaiset väestö- ja työpaikkamäärien kehitysnäkymät:



PÄIJÄT-HÄME METROPOLIALUEEN HUOLTAJANA

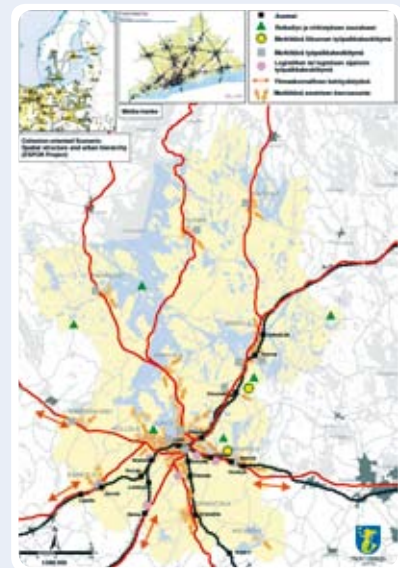
Päijät-Hämeen kasvu perustuu metropolialueen työpaikkakasvuun ja siellä työssäkäyvien asumisen laajentumiseen hyvien raideyhteyksien vaikutuksesta Päijät-Hämeeseen.

Lahten seudun rooli pääkaupunkiseudun huoltajana perustuu edullisen ja laadukkaan asumisen tarjoamiseen nopeiden raideyhteyksien varassa. Metropolialueen sisäiset raideyhteydet Helsinki – Vantaan lentoasemalle parantuvat ja lentoaseman seudusta tulee merkittävästi kasvava työpaikka-alue. Tämä työpaikkakeskitymä on vain puolen tunnin päässä Lahdesta kun pääradan linjaus Järvenpäästä lentoasemalle toteutuu.



PÄIJÄT-HÄME METROPOLIALUEEN TOISENA KASVUKESKUSENA VUONNA 2035

Globaali- ja kansallinen talous nojautuvat voimakkaasti alueiden talouteen. Alueiden merkitys korostuu (alueellinen koheesio) ja Suomen aluerakenteesta kehittyä aidosti monikeskuksinen, jossa metropolilla on kuitenkin tärkeä rooli. Alueiden erikoistumisaloihin perustuvat klusterit voimistuvat Venäjän, Kiinan, Aasian ja muiden kehittyvien maiden kasvun myötä. Keskusten välillä on toimivat liikenneyhteydet ja nopeat tietoliikenneyhteydet ovat alueellisesti kattavat.



HITAAT HÄMÄLÄISET VUONNA 2035

Elämään on tullut hitaampi, luonnollinen syke. Rauhallinen elämä luonnontahdissa on visio miellyttävästä elinympäristöstä jossa palvelut pelaa ja liikenne sujuu ja voidaan hyvin. Tärkeintä ei ole pelkästään talouskasvu ja työpaikat vaan elinympäristön hyvä kokonaisvaltainen laatu, sen viihtyisyys, mielekäs yhteisöllisyys. Asuin ympäristön laatu on arvo. Luovuuden ja innovatiivisuuden hedelmiä kypsyy Päijät-Hämeessä, niistä nautitaan itsekin ja niillä hankitaan toimeentuloa jalostettuina tuotteina ja konsepteina globalimarkkinoilla.



PÄIJÄT-HÄMEEN SWOT

Globaalien megatrendien, kansallisten kehitysnäkymien ja valtakunnallisten tavoitteiden perusteella Päijät-Hämeen keskeisimmät vahvuudet, heikkoudet, mahdollisuudet ja uhkat ovat seuraavat:

Päijät-Hämeestä lähtöisin olevat **VAHVUUDET**

S

- Vielä tiivis alue- ja yhdyskuntarakenne
- Tarjolla monipuolisia ja kohtuuhintaisia asuin ympäristöjä
- Runsaisiin ja hyvälaatuisiin pohjavesiin tukeutuva vedenhankinta
- Kansalliset osaamisen kärjet; ympäristö-, muotoilu- ja liikuntaosaaminen
- Pääkaupunkiseudun läheisyys muodostaa laajan työmarkkina-alueen
- Runsaat pinta- ja pohjavedet sekä hyvin tuottavat metsät ja pellot
- Kulttuuri- ja vapaa-ajan tarjonta monipuolinen
- Edullinen maantieteellinen ja liikenteellinen sijainti Etelä-Suomen kasvualueella
- Helsinki-Pietari -rata lisää suurkaupunkien vaikutusta ja pääteiden säteittäinen joukkoliikenneverkosto palvelee hyvin maakuntaa

Päijät-Hämeestä lähtöisin olevat **HEIKKOUEDET**

W

- Kaukolämmön tuotanto kivihieillä
- Nuorten ikäluokkien pienuus
- Palveluverkostojen kannattamattomuus maaseudulla
- Vähäinen kehittämis- ja tutkimustoiminnan panostus
- Alhainen koulutustaso
- Alhainen BKT/asukas ja tulotaso
- Maakunta on valtiontalouden suuri nettomaksaja
- Syrjäisten alueiden alhainen väestötiheys ei riitä kannattaviin joukkoliikennepalveluihin
- Riittämättömät kansainväliset valmiudet

Toimintaympäristön tuomat **MAHDOLLISUUDET**

O

- Uusiutuvien energialähteiden ja osaamisen kehittäminen
- Globaalin muuttoliikkeen voimistuminen työvoiman lähteenä
- Luonnon ympäristön ja liikuntaosaamisen tuotteistaminen terveys-, hyvinvointi- ja matkailupalveluiksi
- Uudet asuin ympäristöpreferenssit (esim. Levanto–Marttila–Henna -alue)
- Palveluiden tuottamisen innovaatiot
- Muotoilu ja luovan talouden vahvistaminen osaamista vastaavaa kysyntää luomalla
- Ekotehokkuuden lisääminen ja markkinoiden hyödyntäminen
- Pietarin alueen potentiaalinen hyödyntäminen kysyntää vastaavaa tarjontaa ennakoimalla
- Luonnon ja luomutuotteiden arvostuksen kasvu tuotantovalinnoissa ja markkinoille suuntaamisessa
- Pohja- ja pintavesien hyödyntäminen
- Vesiliikenteen kuljetusten kehittäminen Päijänteellä
- Tietoliikenne- ja liikenneyhteyksien parantaminen maakunnan saavutettavuuden ja vaikutusalueen kasvattamiseksi
- Itämeren ja Pietarin alueen potentiaalinen hyödyntäminen kysyntää vastaavaa tarjontaa ennakoimalla

Toimintaympäristön tuomat **UHKAT**

T

- Ilmastollisten ääri-ilmiöiden lisääntyminen (tulvat, myrskyt, kuivuus...)
- Huoltosuhteen epäedullinen muutos
- Väestön sosiaalisten erojen kasvu
- Turvattomuuden lisääntyminen
- Maaseudun tyhjeneminen ja elinolosuhteiden heikkeneminen
- Pääkaupunkiseudun asumalähiöiksi taantuminen
- Uusia työpaikkoja ei synny
- Osaavan työvoiman puute
- Maankäytön ja liikenteen aiheuttama pohja- ja pintavesien laadun huonontuminen ja pilaantuminen
- Julkisen liikenteen heikkeneminen

JOHTOPÄÄTÖKSET LÄHTÖKOHTA-AINEISTON PERUSTEELLA

Lähtökohta-aineiston tulevaisuuskuvista saadusta palautteesta ja maakuntavaltuuston evästyksen perusteella muodostui käsitys, että tulevaisuuden Päijät-Hämeessäkin vaikuttaa edelleen globaali markkinatalous, joskin aistittavissa on arvomurros. Maakunnassa luotetaan nykyistä voimakkaampaan väestön kasvuun, joka perustuu suurelta osin maahanmuuttoon, mutta myös maassa muuttoon. Perusteellisuuden työpaikat jäävät nykyisen taantumien jälkeenkin vähenevään kehitykseen palvelutyöpaikkojen määrän kasvaessa ja ympäristötekniikan sekä luovien alojen noustessa yhä merkittävämpään rooliin. Maaseudun merkitys tulee korostumaan erityisesti energian ja ruuan tuotannon omavaraisuuden vuoksi.

Lähtökohta-aineistossa esillä olleista tulevaisuuskuvista ei ole valittu jatkotyön pohjaksi sellaisenaan yhtäkään esitetystä vaihtoehdoista. Maakuntaa ei nähdä pelkkänä metropolialueen "huoltajana" tai "toisena kasvukeskuksena" tai "hitaina hämäläisinä" vaan maakuntana, jossa globaali arvomurros ja maakunnan eri osien vahvuuksiin tukeutuva tasapuolinen kehittäminen on noteerattu.

Lahden suurkaupunkikeskuksen, sitä tukevien kaupunkikeskusten ja kylien asukkaat sekä yritykset yhdessä luottamus- henkilöiden, julkishallinnon ja muiden toimijoiden kanssa tarvitsevat toinen toisiaan ja yhteyttä ulkopuoliseen maailmaan. Keskeinen yhteys maailmalle on Helsingin seudun metropolialue Uudellamaalla, mutta se ei yksin riitä. Tarvitaan voimien koostamista kaikilla Päijät-Hämeen ja naapureiden yhteisillä osaamisen ja tekemisen aloilla.

VUOSI 2035 LASTEN SILMIN



Möysän koulu, Tino N. 10 v.



Möysän koulu, Jatta 9 v.



Möysän koulu, Onni 8 v.



Möysän koulu, Melisa 8 v.



PÄIJÄT-HÄMEEN VISIO JA MAAKUNTASUUNNITELMAN LINJAUKSET VUOTEEN 2035

Globaalit ekologiset uhkat, energiakustannusten nousu ja globaali muuttoliikkeen voimistuminen vaikuttavat keskeisesti Päijät-Hämeen tulevaisuuteen. Mikäli näihin liittyvät uhkat pystytään torjumaan ja osaaminen ja mahdollisuudet hyödyntämään, maakunta voi menestyä. Maakunnan sisäiset ikä- ja elinkeinorakennetekijät uhkaavat kasvattaa sisäisiä alueellisia eroja maakunnan pohjois- ja eteläosien välillä. Näiden erojen kaventaminen vaatii erityistoimia.

Visio

Päijät-Häme on Itämeren alueen ympäristö-osaamisen kokoaja, jossa arjen palveluiden, vapaa-ajan ja työn muotoilu mahdollistaa uudenlaisen erikoistumisen kansainvälisesti tuottavaan menestymiseen ja asukkaiden hyvinvointiin.

Missio

MUOTOILEMME ELÄMÄÄMME KESTÄVÄKSI



TAVOITTEET JA KEHITTÄMISLINJAUKSET

Matalamman energiankulutuksen työ- ja elämäntavat

- Enemmän omaa energiaa ja vähemmän päästöjä
- Enemmän sähköisiä mahdollisuuksia ja vähemmän turhaa liikennettä
- Enemmän julkista liikennettä ja vähemmän yksityisliikennettä
- Enemmän puhdasta ympäristöä ja vähemmän ympäristön rasiutusta

Vahva suurkaupunkikeskus ja monipuoliset mahdollisuudet

- Enemmän mahdollisuuksia luovan potentiaalin kohtaamiseen ja vähemmän vajaakäyttöä
- Enemmän vetovoimaa ja vähemmän rajoja
- Enemmän tiivistämistä ja vähemmän asutuksen hajomista
- Enemmän erikoistuneita kyliä ja vähemmän taantuvaa maaseutua

Tuottava ja innostava toimintaympäristö

- Enemmän osaamista ja vähemmän syrjäytymistä
- Enemmän erikoistumista, innovaatioita ja vähemmän massatuotantoa
- Enemmän tuottavuutta ja vähemmän työpanosta
- Enemmän terveyttä ja työuraa ja vähemmän uupumista

Tavoitteellinen aluerakenne

MATALAMMAN ENERGIANKULUTUKSEN TYÖ- JA ELÄMÄNTAVAT

Enemmän omaa energiaa ja vähemmän päästöjä

Ilmastomuutoksen hillinnässä maakunnalla on hyvät mahdollisuudet. Kivihiilen käyttö loppuu kaukolämmön tuotannossa ja siirrytään kotimaisten uusiutuvien energialähteiden käyttöön. Jäte-energiaa kerätään laajalta alueelta ja se hyödynnetään lämmityksessä ja liikennepolttoaineeksin soveltuvan metaanikaasun tuotannossa. Maakunnan korkea kaukolämmitysaste takaa käytetyn energian korkean hyötysuhteen rakennuskannan lämmityksessä.

Maakunnan runsaat metsät muodostavat luonnollisen hiilinielun joka sitoo kaikessa poltossa syntyvää hiilidioksidia. Runsaat hakkuutähteen ja pienpuureservit lisäävät uusiutuvan energian käyttöä.

Maakunnan rautatiet, vesitiet ja maakaasuverkosto takaa monipuolisen ja edullisen energian jakelujärjestelmän kehittämisen.

Enemmän sähköisiä mahdollisuuksia ja vähemmän turhaa liikennettä

Maakunnan kattava nopea tietoliikenneverkko luo valmistuttuaan mahdollisuudet uudenlaiseen sisältötuotantoon. Erilaisten tilaisuuksien lähettäminen suoranta teräväpiirtolähetyksenä mistä tahansa kuituverkon pisteestä on silloin mahdollista. Julkisorganisaatioilla on tällöin mahdollisuus palvelutuotannon huomattavaan parantamiseen ja lisäämiseen. Sisältötuotannon osaamista on hyödynnettävä panostamalla palvelutuotantoon. Maakunnallinen sisältötuotanto on tehtävä maakunnassa. Tässä voi hyödyntää myös alueen graafisen suunnittelun huippuosaamista. Maakunnassa kehitettyjä ratkaisuja voi markkinoida maailmanlaajuisesti.

Enemmän julkista liikennettä ja vähemmän yksityisliikennettä

Julkisen liikenteen kilpailukykyä voidaan parantaa. Maan käytön suunnittelussa luodaan edellytykset taloudellisesti kannattavien reittien muodostumiseen. Seudullisen raide liikenne edellyttää tiiviiden asemanseutujen kaavoitusta. Joukkoliikenne-etuisuudet kaupunkiliikenteessä lisäävät myös kaupunkikeskustojen viihtyisyyttä ja vetovoimaa. Joukkoliikenteen laatu – ja mukavuustekijöitä voi huomattavasti parantaa tarjoamalla nopeita tietoliikenneyhteyksiä matkustajille (WLAN). Tähän liittyy myös matkustusinformaation lisääminen mobiilisovellusten muodossa.

Enemmän puhdasta ympäristöä ja vähemmän ympäristön rasiutusta

Elinympäristön laatu sekä yhtenäiset luontoalueet eliölajien säilymiseen ja ihmisten virkistäytymiseen on taattu. Monimuotoiset, yhtenäiset luontoalueet mahdollistavat eliölajien säilymisen. Kaikessa toiminnassa on huomioitu luonnon kiertokulku ja erikokoiset ekosysteemit. Materiaalitehokkuus on noussut ja käytöstä poistuva materiaali tai hukka palautetaan takaisin uusiutumaan luonnon kiertoon joko mikro-, paikallis- tai makrokokoluokan jätteenkäsittelylaitoksissa eli ”jäteteijereissä” joissa raaka-aine jalostetaan tai hajotetaan kemiallisesti tai teknisesti uuteen käyttöön puhtaana energiana, aineina, materiaalina, maanparannusaineena tai ekologisen järjestelmän osana.

Uusi rakentaminen on sijoitettu siten, että pienilmasto ja maisema otetaan riittävästi huomioon. Viherrakentamiselle tulee oma tehtävänsä kauneus- ja virkistysarvojen lisäksi olla osa ekosysteemiä ja rakennetun ympäristön toiminnallista kokonaisuutta. Ympäristön arvostaminen ja ympäristöystävälliset elämäntavat ovat arjen peruslähtökohtia.

VAHVA SUURKAUPUNKIKESKUS JA MONIPUOLISET MAHDOLLISUUDET

Enemmän mahdollisuuksia luovan potentiaalin kohtaamiseen ja vähemmän vajaakäyttöä

Lahdessa on luovaa potentiaalia huippuosaamisen muodossa, mutta se on hajautuneena kaupungin eri osiin. Nopea Helsinki – Pietari rata luo Lahden asemansedulle kasvavan liikennevirran muodossa edellytykset luovan potentiaalin kohtauspaikan muodostumiselle. Alueen maankäyttö on uudistumassa. Rakennuskantaa vapautuu uuteen käyttöön ja ratapiha tarjoaa paikan näyttävän arkkitehtuurin muodostumiselle ja pysyvän luovuuden maamerkin Helsinki - Pietarin radan kasvavalle matkustajavirralle. Näin alueesta voi muodostua Helsingin ja Pietarin luovan osaamisen kohtauspaikka ja laajemmin osaamisen ja elinkeinoelämän kohtausasema. Muotoiluun pohjaava liiketoiminta ja yrittäjyys sekä kulttuuri- ja vapaa-ajanpalvelut keskittyvät alueelle.

Enemmän vetovoimaa ja vähemmän rajoja

Nopeutuvat yhteydet maakunnasta eri suuntiin parantavat saavutettavuutta ja kasvattavat maakunnan vaikutusalueita. Vuorovaikutuksen kasvu maakunnan ja sen lähialueiden välillä lisää toimeliaisuutta ja yritystoimintaa.

Yritysten sijoittumisedellytykset monipuolistuvat työvoiman saatavuuden parantuessa. Logistinen edullinen sijaintipaikka takaa nopeat kuljetukset päijäthämäläiselle teollisuudelle hyödyntäen lentokenttä- ja satamapalvelut, jotka ovat hyvin kytkettyjä alueen logistiikan ja metropolialueen toiminnallisuuteen sekä osana pohjoisempaa ja läntistä Suomea palvelevaa väyläverkostoa.

Rajojen merkitys vähenee. Runsaan kahden tunnin matka-aika Lahdesta Pietariin ja mahdollinen viisumivapaus Venäjän rajalla aiheuttaa liikennemäärän moninkertaistumisen nykyisestä. Päijät-Hämeen yhteydet kansainväliselle lentoasemalle paranevat edelleen kun suunniteltu pääradan lentoasemayhteys toteutuu ja matka-aika puolittuu nykyisestä. Edullisen työmatkalippukäytännön laajentaminen liittää Lahden seudun merkittäväksi osaksi pääkaupunkiseudun työssäkäyntialuetta.

Kaavoituksen keinoin varmistetaan kaupalle ja muulle yritystoiminnalle houkuttelevat ja riittävät sijoittumispaikat keskustoissa, lähipalvelualueilla ja liikenteellisesti hyvin saatavilla alueilla. Varaudutaan myös vastaamaan kestävällä ratkaisulla maakuntaa laajempaan kysyntään. Näin vahvistuu Lahden merkitys täyden palvelun suurkaupunkina.

Enemmän tiivistämistä ja vähemmän asutukset hajoamista

Päijäthämäläisten julkisten ja kaupallisten palveluiden järjestäminen taloudellisesti, ekologisesti ja sosiaalisesti kestävällä tavalla edellyttää riittävää määrää asukkaita ympäristössään. Taajamien ja kylien asukasmäärät kasvavat hajalleen muuttavien määrää voimakkaammin. Samalla taajamat ja kylät mahdollistavat tiiviitä kanssakäymisen alueita, joissa joukkoliikenteen sekä vesi- ja energiahuollon ratkaisut suunnitellaan yhteistuumin.

Maakunnan asuinalueet ovat eriluonteisia hajanaisuutensa tai tiiviytensä puolesta. Taajamissa täydennetään ja eheytetään olemassa olevaa asuin- ja työympäristöä valtakunnallisesti merkittäviä rakennettuja ympäristöjä kunnioittaen. Otetaan käyttöön toteutumaton rakennusoikeus ja kuntien maapolitiikka tukee eheyttämistä. Uudet alueet suunnitellaan julkisen liikenteen reittien varaan ja olemassa oleviin yhdyskuntateknisiin verkostoihin tukeutuen. Parantuvan ja uudistuvan raideliikenteen asemien ja seisakkeiden ympäristöön kasvaa hyvien kulkuyhteyksien uudenlaisia asuinalueita. Kaupunkitaajamien reunamat eivät houkuta asukkaita huonojen joukkoliikenneyhteyksien, pitkien matkojen ja palveluiden puuttumisen vuoksi.

Maaseudulla suositaan yhteisöllistä asumista kylissä yhdyskuntateknisen huollon ja palveluiden piirissä. Yksittäiset haja-asumisen valitsevat asukkaat huolehtivat vesi-, jäteve-

si-, tietoliikenne- ja kuljetustarpeista talouskohtaisilla kestäväillä ratkaisulla.

Enemmän erikoistuneita kyliä ja vähemmän taantuvaa maaseutua

Päijät-Hämeellä on erityyppisiä kyliä joilla on joko yksittäisinä kylinä itsenäistä vetovoimaa tai useammilla kylillä on mahdollisuus verkottua yhdessä tiettyjen aihepiirien ympärillä. Päijät-Hämeessä Salpausselät jakavat kylät kuivamaan kyliin ja järvien läheisiin kyliin joka sekkin jako antaa jo lähtökohtaa erikoistumiselle. Päijät-Häme on mitä parhain mökkimaakunta joten vapaa-ajanasutuksen kylillä on monipuolisia ja aina vain parempia osavuosiyrittäjyys mahdollisuuksia muun yritystoiminnan tai palkkatyön ohella. Vapaa-ajan asutuksella on tärkeä merkitys maaseudun ja kylien elinvoimaisuudelle sekä uusien asukkaiden saamisessa maakuntaan viettämään täällä enemmän aikaa tai muuttamaan paikkakunnalle vakituisesti asumaan ympärivuotiseen käyttöön soveltuvilla alueilla.

Joidenkin kylien osalta riittää profiloituminen hyväksi maaseutumaiseksi asuinalueeksi josta on hyvät yhteydet työpaikkoihin ja palveluihin. Luonnon läheinen asuminen on todettu hyväksi ja tervehdyttäväksi ympäristöksi myös ikäihmisille ja erilaisille kuntoutujille. Hoivapalveluihin erikoistuminen ja "green care" tarjoavat uusia työpaikkoja kylille ja kyliin syntyy uutta hyvinvointi- ja terveyspalveluosuamista. Esille ovat nousseet myös maaseutuoloihin hyvin sopivat harrastusmahdollisuudet kuten hevos- ja muut kotieläinharrastukset sekä kotitarveviljely. Kylät voivat olla kaupunkiympäristöstä erottuvia erilaisia ja omavaraisia palvelujen tarjoajia. Palveluja tullaan hakemaan kylistä, kuten jonytkin tapahtuu, että kaupunkilaiset hakevat maalta virkistystä, luonnonantimia ja lomarauhaa. Näitä ei vielä mielletä palveluiksi, mutta se onkin tuotteistamiskysymys. Useimmiten kaupunkiseuduilta lähtöisin olevat loma-asukkaat tuovat mukanaan maaseudulle myös omaa työosaamista ja auttavat arjen sujumisessa lomasesonkiaikaan, samalla syntyy vastavuoroisuutta ja yhteisöllisyyttä kyläläisten kanssa ja tutustumista toinen toisiinsa. Luoville ihmisille maaseutujen kylät tarjoavat inspiroivan työympäristön. Maakunnassa on esimerkkejä taiteilijoista, joiden luomisvoima on peräisin kylien vinttikamareista, tuvista ja huviloista, joten pohjaa myös taiteilijakylille historiasta löytyy. Kylien kulttuuriympäristöjä vaalitaan ja niille annetaan arvoa käytännön ratkaisuisa. Päijät-Hämeessä on muutamia kyliä, joilla on erityisen vankka asutushistoria ja runsaasti muinaisjäännöksiä: on asuin- ja hautapaikkoja, muinaisjäännösrhymiä, kultti- ja tarinapaikkoja, työ- ja valmistuspaikkoja ja paljon muita muinaisjäännöksiä, joiden ympärille voi rakentaa tarinoita ja historiallista kyläimagoa.

Tulevaisuudessa myös hiljaisuus, luonnonrauha, mahdollisuus seurata luonnon kiertokulkua eri vuodenaikoina herättävät kiintymystä paikkoihin ja omiin maisemiin, omiin kyliin ja kyläläisiin. Näitä hiljaisuuden ja erämaarauhan kyliä kaikessa omavaraisuudessaan voidaan kutsua vaikkapa luostarikyliksi. Erikoistuvat kylät voivat rakentaa uutta identiteettiään myös matkailusafarinäkökulmasta. Kylillä on tärkeä rooli matkailuverkoston osana ja mahdollisuus luoda yritystoimintaa omien vahvuuksien ja ideoiden ympärille.

Joillakin kylillä on potentiaalia uusien asumismuotien kylinä. Ekokylätyyppisille yhteisöille löytyy useitakin kylävaihtoehtoja. Yksinasuville ”sinkuille” ja ekologisesta minimalismista pitävillä ihmisillä on mikrotaloja ja kyläyhteisöön nouseekin moderneja ja muodikkaita uudenajan mäkitupia. Vapaa-ajan asunnoilla ihmisillä on myös mielenkiintoa ja uusia mahdollisuuksia ottaa ekologiasia järjestelmiä käyttöön ja liittyä mukaan luonnon kiertokulkuun omilla arkiratkaisuillaan. Niin kylissä kuin vapaa-ajan alueillakin saattaa syntyä uutta ekologista yhteisöllisyyttä joka voi muodostua tulevaisuuden vetovoimatekijäksi.

Maaseudun elinvoimaisuuteen panostetaan ja maaseutu pidetään asuttuna. Hyvä kyläverkosto pitää maaseudun vireänä ja maaseudun taantuminen loppuu. Päijät-Häme on mitä parhainta metsänkasvualueetta ja maaseutu on erittäin tärkeä puuntuottajana. Maaseudulla on tärkeä arvo ruuantuottajana ja se rooli vahvistuu. Lähialueruuan ja kuljetusketjujen lyhentämisen tarve tuo mahdollisuuksia ruokaraaka-aineiden lähijätkojalostukseen ja saadaan uusia työpaikkoja. Kalat ja ravut ovat puolestaan veden viljaa joka tukee hyvin elintarviketuotannon monipuolisuutta ja antaa työpaikkoja jatkojalostukseen, vireyttää satamatoimintoja sekä houkuttelee kalastusmatkailijoita ympärivuotisesti. Metsien ja järvien runsaus tarjoavat erilaisia uusia energiamuotomahdollisuuksia. On energisiä tuulia ja kesällä jo auringon valmiiksi lämmittämää järvivettä. Maakunnan metsillä on merkitystä myös hiilinieluina ilmastomuutostaseessa. Metsistä saadaan myös riistaa, sieniä ja marjoja joita kaikkia voi hyödyntää sekä jatkojalostukseen että myyntiin, omaan hyötykäyttöön tai pitää niitä metsäretkien virkistytymislahjoina. Puhtaat, erikokoiset järvet kauniine maisemineen luonnonrauhassa antavat hyvän lähtökohdan myös vesistö-, virkistys- ja elämysmatkailulle niin paikallisesti, maakunnallisesti kuin ylimaakunnallisellakin tasolla.

TUOTTAVA JA INNOSTAVA TOIMINTAYMPÄRISTÖ

Enemmän osaamista ja vähemmän syrjäytymistä

Yhteiskunnalliset muutokset ja työelämän muuttuvat osaamistarpeet edellyttävät panostusta aikuiskoulutukseen ja ohjauspalvelujen kehittämiseen. Maakunnassa luodaan verkostoituvaa yhteistyötä asiakaslähtöisten ohjauspalvelujen saatavuuden, laadun ja vaikuttavuuden parantamiseksi.

Maakunnassa on suuri tarve edistää työvoiman saatavuutta ja kohottaa työikäisen väestön osaamistasoa. Pitkän aikavälin työvoima- ja koulutustarpeiden ennakointi toteutetaan työvoima- ja koulutusorganisaatioiden kanssa yhteistyössä.

Alueen tarpeesta syntyvää koulutusta tulee edelleen kehittää. Kehittämiseen tarvitaan uudenlaisia yhteistyörakenteita ja yhteistä ohjausta. Yhdessä toteutetut uudet ja entistä tehokkaammat välityspalvelut luovat kustannustehokkuutta toimitaan ja mahdollistavat suuremman palvelutarjonnan ja erikoispalveluja syrjäytymisen ehkäisyyn. Yliopistokeskuksen tiedepohjan laajentaminen ja sen verkostojen hyötyjä tulee edelleen lisätä avoimessa ympäristössä. Hyväksi havaittuja toimintoja hyödynnetään osaamisen kehittämisessä.

Syrjäytymisen ehkäisemiseksi on tärkeää varhainen puuttuminen ongelmiin. Lastensuojelun resursseista huolehtiminen sekä koulupudokkaiden ja nuorten ammatillisen koulutuksen ulkopuolelle jäämisen estäminen ovat keskeisiä syrjäytymisen ehkäisyn painopisteitä.

Maahanmuuttajien ja muiden työelämän ulkopuolelle helposti jäävien osaamisen saamiseksi alueen kehittämisen voimavaraksi tarvitaan monimuotoisuus- ja koulutusta alueen työnantajille ja yrittäjille sekä työyhteisöjen monimuotoisuusvalmennusta. Etniset ryhmät ja alakulttuurit vahvistuvat ja koko väestö tarvitsee monikulttuurisuusvalmennusta. Koulutuspalveluja kehittämällä maahanmuuttajien osaaminen hyödynnetään työvoiman saannin turvaamiseksi.

Enemmän erikoistumista, innovaatioita ja vähemmän massatuotantoa

Massatuotannon etujen saavuttamiseksi halutaan tulevaisuudessakin valmistussarjojen koot mahdollisimman suuriksi. Seurauksena on ollut sarjatuotannon töiden, kuten vaatteiden ja kännyköiden valmistuksen siirtyminen maakunnasta ja Suomesta maihin, joissa on alhaiset palkkakustannukset. Erikoistuminen ja uudet innovaatiot ovat olleet kansantalouden elinehto globaalissa taloudessa.

Kilpailukyky- ja elinkeinostrategiassa Lahden alueen visioksi vuoteen 2015 asetetaan olla Suomen ympäristötehokain ja yritysystävällisin alue. Nämä tavoitteet soveltuvat myös koko maakunnan kehittämisen tavoitteiksi.

**Tähän visioon pyritään kuuden innovaatiostrategi-
sen painopisteen kautta:**

- Euroopan innovatiivisin alue ympäristötehokkaiden ratkaisujen kehittämisessä ja soveltamisessa
- Suomen kiinnostavin teollisen muotoilun keskus
- T&k-toiminnan tuottavuudeltaan Suomen paras alue
- Osaavan työvoiman saatavuus kansallista kärkitasoa
- Suomen yritysystävällisin päätöksentekokulttuuri ja palvelutarjonta
- Metropolialueen toinen kasvukeskus

Teollisuuden rakenne muuttuu vahvasti kansainvälisen palveluliiketoiminnan suuntaan ja elinkeinoelämän ja tutkimuksen kansainväliset strategiset kumppanuudet ovat tärkeitä. Terveys- ja hyvinvointialan yrittäjyyteen ja matkailuun on maakunnassa vahva perusta. Elinkeinorakenteen muuttuminen edellyttää innovaatiojärjestelmän uudistamista ja kehittämistä. Maakunnassa on kolme innovaatiotoiminnan osaamisen kärkeä, joita halutaan jatkossa erityisesti painottaa ja niissä profiloitua: ympäristö, muotoilu ja innovaatiotoiminnan aktivointityö.

Enemmän tuottavuutta ja vähemmän työpanosta

Yksityisellä ja kuntasektorilla tuottavuuden jatkuva parantaminen on keskeinen keino turvata palvelujen saanti työvoiman tarjonnan kääntyessä väestön ikääntymisen vuoksi laskuun. Samalla yksityisen ja julkisten toiminnan ja palveluiden laadulle asetetut vaatimukset kasvavat.

Nykyisillä toimintamalleilla ja -tavoilla kuntien tulopohja ei riitä vastaamaan kasvaneisiin haasteisiin, joten toimintojen tehostaminen on välttämätöntä mm. palvelumarkkinoita avaamalla sekä yhteisöllisyyttä ja yrittäjyyttä lisäämällä.

Sekä elinkeinoelämässä että julkisella sektorilla tarvitaan rakenteellisia uudistuksia mm. luomalla uudenlaisia verkostoja yli perinteisten organisaatorajojen. Tieto- ja viestintä- teknologian tehokas käyttö tukee verkostorakenteiden hyödyntämistä. Ilman rakenteellisia ja teknologisia muutoksia tuottavuuden kasvattaminen on rajallista.

Työntekijän näkökulmasta tuottavuuden oikeanlainen kehittäminen voi myös luoda työstä mielekkäitä, motivoivia ja kannustavia työpaikkoja. On kehittäviä menetelmiä, joilla jokapäiväisestä työstä saadaan irti arjen innovaatioita.

Enemmän terveyttä ja työuraa ja vähemmän uupumista

Päijät-Häme on julistautunut liikunnan megamaakunnaksi. Selkeänä jatkumona tälle on tavoite olla terveystuotannon megamaakunta. Asukkaiden hyvinvoinnin tukeminen liikuntapalveluiden kehittämisellä ja terveystuotantoa edistämällä on kirjattu aikaisempaan maakuntastrategiaan. Tavoitteena on asukkaiden hyvinvoinnin kehitys valtakunnallista keskiarvoa paremmin ja alueen imagon nostaminen liikunnan ja hyvinvoinnin keskuksena.

Hyvinvointia ja terveyttä edistävä toiminta maakunta- ja kuntatasolla edellyttää hallintokuntien välistä yhteistyötä sekä verkostoitumista laajan toimijakentän kesken. Sosiaali- ja terveydenhuolto toimii kustannustehokkaasti ja ennaltaehkäisevästi. Vuonna 2035 julkisen erikoissairaanhoidon palvelurakenteet ovat uudistuneet. Maa on jaettu muutamiin suuralueisiin, joilla on pitkälle kehittyneeseen työnjakoon perustuvia vastuusairaaloita. Päijät-Hämeen keskussairaala vastaa alueen kannalta välttämättömistä päivystyspalveluista ja kiireellisistä palveluista, peruserikoissairaanhoidosta sekä valtakunnallisesti kilpailukyisistä valituista toimenpiteistä. Valtaosa sairaalan toimintayksiköistä on yhteisiä muiden sairaaloiden kanssa.

Työelämäohjelmien sekä yhteiskunnan ja yksityisen sektorin muiden toimenpiteiden taloudellisen menestyksen yhteisvaikutus on myöhentänyt eläkkeelle jäämistä ja nostanut työllisyysastetta. Erityisesti 50-vuotiaiden työssä olevien työajan odote on pidentynyt huomattavasti.

Työelämän laadun koheneminen näkyy työntekijöiden parantuneina kehitymis- ja vaikutusmahdollisuuksina työssä, työhyvinvoinnin kasvuna sekä työyhteisön sisäisen luottamuksen ja yhteistoiminnan vahvistumisena.

TAVOITTEELLINEN ALUERAKENNE 2035

Maakunnan kehittäminen 225 000 asukasta varten tapahtuu alueella, jota palvelevan tavoitteellisen aluerakenteen ytimessä ovat hyvän palvelutason omaavat **kaupunkikylät ja kirkonkylät sekä vireät maaseutukylät**. Kylällä tarkoitetaan tässä yhteydessä tiiviimmän asukaspuhjan omaavaa keskusta, josta löytyy palveluita. Lahden kaupunkiseudun kaupunkikylät muodostavat yhdessä Helsingin metropolin laajemman työssäkäyntialueen vahvan **suurkaupunkikeskuksen**. Heinolan ja Orimattilan **hyvän kaupunkitason keskuks**et voimistavat suurkaupunkikeskuksen asemaa eteläisessä Suomessa.

Virkistyksen ja vapaa-ajan suuralueet ovat maakunnan asukkaiden ja matkailun kannalta tärkeitä suuret kokonaisuudet. Niissä kohtaavat luonnonarvot ja lähes rakentamattomien alueiden rauha ulkoilun, retkeilyn, vapaa-ajan vieton ja erilaisten liikuntamuotojen kirjon. Päijänne, Vesijärvi, Ruotsalainen ja Konnivesi muodostavat laajan virkistyksen ja vapaa-ajankäytön sekä matkailullisen kokonaisuuden. Evon alue Padasjoella ja Asikkalassa sekä Paistjärven alue Heinolassa ovat luonnonrauhansa puolesta kilpailukykyiset alueet pohjoisen Suomen retkeilyalueille. Suomen Urheiluopiston ja Pajulahden läheiset ulkoilumaastot Vierumäellä ja Nastolan järviolueella sekä taajamien läheiset suuralueet Salpausselällä ja Heinolan kaupungin ympäristössä tuovat virkistytymisen eri muodoissaan lähelle asukkaita yhdessä lähivirkistysalueiden kanssa. Maakunnan virkistyksen ja vapaa-ajan suuralueet mahdollistavat vapaa-aika- ja hyvinvointimatkailun sekä kongressi- ja kokousmatkailun palveluiden kehittämisen.

Maakunnan sisällä kylien välille syntyvät **yhteydet** perustuvat parantuvaan liikenneverkkoon, liikennejärjestelmän kehittämiseen ja tietoliikenneyhteyksiin. Ne luovat pohjan toiminnalliseen verkottumiseen niin maakunnan sisällä kuin maakunnan ulkopuolelle.

Päijät-Häme on tärkeä osa Etelä-Suomen kuljetuskäytävää Tukholma – Turku – Lahti – Pietari. Baltianmaiden ja Barentsin alueen (erityisesti Murmanskin) kehitys nostavat keskusteluun myös yhteydet etelä-pohjoissuunnassa, jolloin Päijät-Hämeen asema risteysalueena tulee korostumaan edelleen. Toiminnallisuuden pohjalta nousevat tärkeinä **kehityskäytävinä** esiin Lahti – pääkaupunkiseutu, Lahti – läntiset, Lahti – itäiset ja Lahti – pohjoiset kehityskäytävät. Niillä jokaisella on oma profiilinsa osaamisen, elinkeinojen, asumisen ja yhteyksiin pohjautuvan verkottumisen valossa:

Lahti – pääkaupunkiseutu kehityskäytävä

- lisääntyvä vuorovaikutus kasvukeskusten välillä elinkeinoelämässä, osaamisrakenteissa ja vapaa-ajan palveluissa

- ympäristöteknologian yhteistyö metropolialueen osaamiskeskusten ja elinkeinoelämän kanssa tiivisty
- Helsingin yliopisto, Aaltoyliopisto ja Lahden korkeakoulukeskus (yliopistokeskus) tekevät yhteistyötä aluetta kehittäen
- Lahden ammattikorkeakoulun yhteistyö yhdessä Hämeen, Laurean ja Metropolian kanssa ja osana korkeakoulukeskusta
- raideliikenteeseen tukeutuvat asumisen kasvualueet, merkittävä väestökasvu eteläisen kehityskäytävän varrella mm. Mäntsälässä ja uudella Hennan alueella
- vapaa-ajan kasvualueet järvi- ja kylämaisemissa, etenkin Päijänteen ja liikunnallisten palveluiden (Vierumäki, Pajulahti) kasvava rooli vapaa-ajan palvelukeskuksina
- Lentokenttä ja satamapalvelut ovat hyvin kytkettyjä alueen logistiikkaan ja metropolialueen toiminnallisuuteen ja pohjoisempaa Suomea palvelemaan väyläverkostoon
- hyvinvointi- ja terveystalustoiminnan yhteishankinnat tuottavat kilpailukykyistä ja laadukasta palvelua

Lahti – läntiset kehityskäytävä

- Osaamisen yhteistyö korkeakoulutoimijoiden kesken: Tampereen yliopistojen rooli osana korkeakoulukeskusta ja Lahden ammattikorkeakoulun yhteistyö yhdessä Hämeen, Laurean ja Metropolian kanssa
- terveydenhuollon yhteistyö ja hankinnat mm. Tampereen yliopistollisen keskussairaalan kanssa
- liikenneyhteyksien kehittäminen osana Tukholma-Lahti-Pietari kuljetuskäytävää

Lahti-itäiset kehityskäytävä

- raideliikenteeseen tukeutuvan asumisen kehittäminen ja henkilöliikenne
- yhteistyö Kaakkois-Suomen maakuntien ja toimijoiden kanssa, joista keskeistä mm. Lappeenrannan teknillisen yliopiston kanssa tehtävä yhteistyö
- liikenneyhteyksien kehittäminen osana Tukholma-Lahti-Pietari kuljetuskäytävää

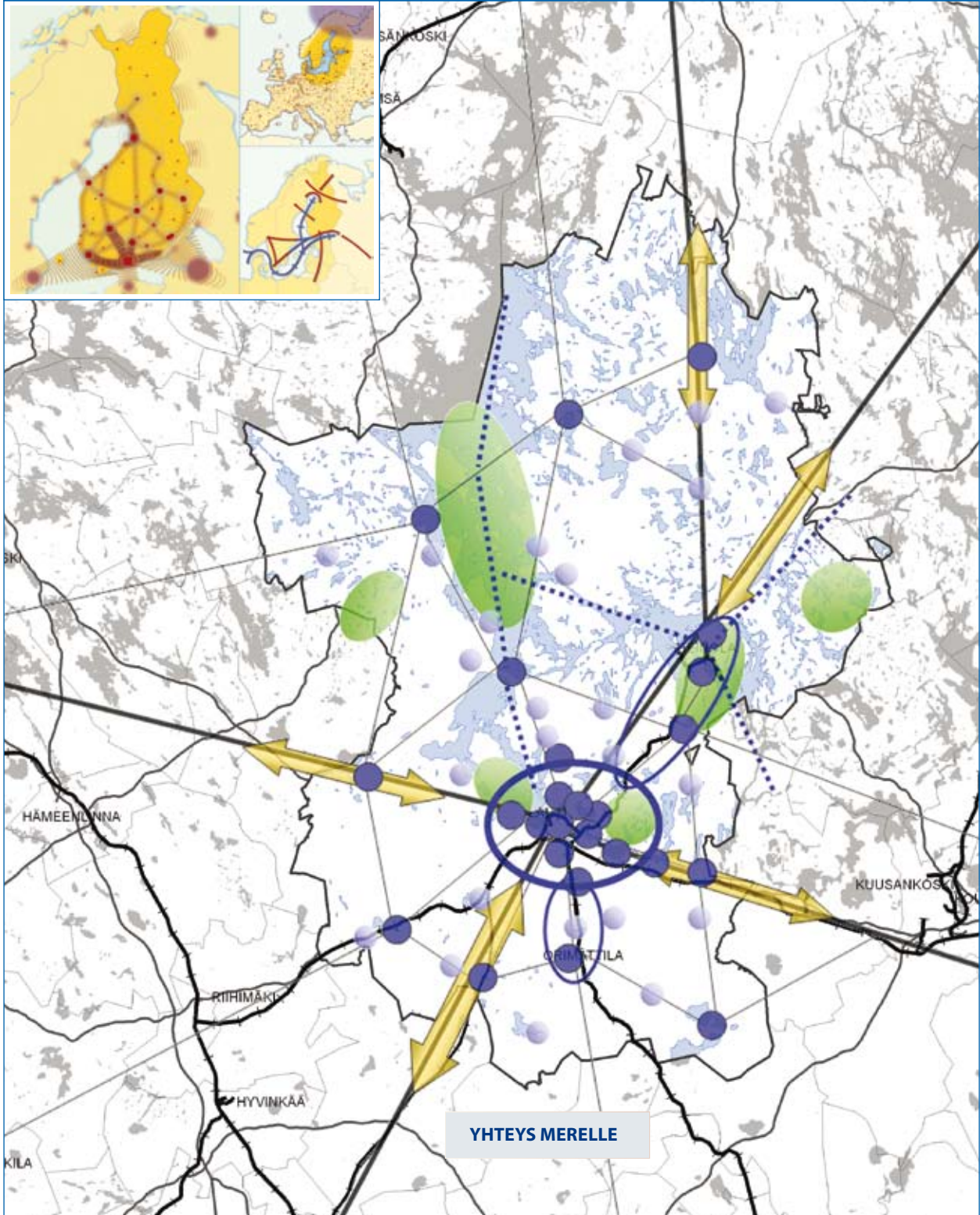
Lahti-pohjoiset kehityskäytävä

- ympäristöteknologian yhteistyön kehittäminen verkoston suurten osaamiskaupunkiseutujen kanssa
- osaamisen yhteistyö tieto- ja informaatiotekniikan toimijoiden kanssa
- liikenneyhteyksien kehittäminen osana valtakunnallista väyläverkostoa, uudet raideliikenteen mahdollistaminen jatkona oikoradalle, Heinolan ratayhteyden kehittämistoimet
- vesiliikenteen kuljetuksien kehittäminen Päijänteellä ja yhteyksien parantaminen mm. kanavahankkeet

Kuva: Spatio Oy

Lähde: Kilpailukykyä, hyvinvointia ja ekotehokkuutta, Suomen aluerakenteen ja alueidenkäytön kehityskuva. SUOMEN YMPÄRISTÖ 31 | 2006

PÄIJÄT-HÄMEEN TAVOITTEELLINEN ALUERAKENNE 2035



Pohjakartta © Maanmittauslaitos julkaisulupnumero 283/MML/10, päiväys 5.3.2010



VAIKUTUSTEN ARVIOINTI JA SEURANTA

VAIKUTUSTEN ARVIOINTI

Maakuntasuunnitelman luonteesta johtuen sen vaikutukset ovat välillisiä, koska se suuntaa maakunnassa tapahtuvaa aluekehittämistä ja aluesuunnittelua. Käytännön toteutus tapahtuu yhtäällä ohjelmien kautta tuetuilla hankkeilla ja toisaalla maakuntakaavan ohjaaman kuntakaavoituksen kautta. Yleisellä tasolla voidaan todeta kuitenkin Päijät-Hämeen maakuntasuunnitelman tavoitteiden ja kehittämissuunnitelmien vaikutuksista seuraavaa:

- Tavoitteissa on merkittävässä roolissa ilmaston muutoksen hillintä päästöjen ja energiankulutuksen vähentämisen kautta, tältä osin maakuntasuunnitelman vaikutukset luonnonympäristölle ja ihmisten hyvinvoinnille ovat positiivisia, kuten myös energiankäytön ja omavaraisen energiantuotannon tehostamisen taloudelliset vaikutukset.
- Myönteisiä sosiaalisia vaikutuksia tulee olemaan tuottavaa ja innostavaa toimintaympäristöä koskevalla tavoitteella ja sen osaamista, syrjäytymistä, terveyttä ja työuraa koskevalla kehittämissuunnitelmilla.
- Taloudellisesti myönteisiä vaikutuksia odotetaan syntyvän erityisesti tuottavaa ja innostavaa toimintaympäristöä koskevasta tavoitteesta.
- Yhteyksien ja kehityskäytävien taustalla olevien liikenneyhteyksien parantamiseen tähtäävät hankkeet tulevat aiheuttamaan myönteisiä taloudellisia vaikutuksia, mutta samalla niiden ekologiset vaikutukset voivat olla kielteisiä. Yhteyksien ja kehityskäytävien kohdalla energiatehokkuuden priorisointi kuljetusmuotovalinnoissa pienentää haitallisia ympäristövaikutuksia ja lisää taloudellisuutta.

Päijät-Hämeen liiton toimesta 2010 laadittavan maakuntaohjelman vaikutukset arvioidaan SOVA-lain mukaisesti ja seuraavan maakuntakaavakerroksen vaikutusten arviointi tapahtuu maankäyttö- ja rakennuslain mukaisesti.

SEURANTA

Maakunnan nykytilaa ja kehitysnäkymiä sekä maakunnan suunnittelun (maakuntasuunnitelma, maakuntaohjelma ja maakuntakaava) toteutumista on tarkoitus seurata ja laatia seurannan tuloksista raportti kuluvaan valtuustokauden viimeisenä vuonna 2012. Tätä varten asetetaan vastuullisen maakunnan kriteerit:

Asetetuille kriteereille haetaan käyttökelpoinen määrä maakuntatasolle soveliaita ja vertailun mahdollistavia mittareita. Toteutumisen seuranta ja erilaiset vertailut ja vaikutusten arviointit maankäytön suunnittelussa edellyttävät valittujen mittarien mukaisen nykytilan määrittelyä.



VASTUULLISEN MAAKUNNAN KRITEERIT

ILMASTONMUUTOS JA ENERGIATEHOKKUUS

Päästöjen vähentämistavoitteet saavutetaan
Hiilinieluissa on vähintään omavaraisuus
Energiatehokkuus paranee ja kokonaiskulutus kääntyy laskuun
Päijät-Hämeen energiaomavaraisuus ja asukkaiden tietoisuus energiankulutuksesta kasvavat

VÄESTÖ, ASUMINEN JA PALVELUT

Päijäthämäläisten määrä kasvaa ja ikärakenne on monipuolinen
Päijäthämäläiset asuttavat eheää yhdyskuntarakennetta
Päijät-Hämeessä on tarjolla monipuoliset asumismahdollisuudet
Kuntalaisten on helppo saavuttaa ulkoilu- ja virkistyspalvelut ja -alueet
Päijäthämäläisten elinympäristö on turvallinen ja terveellinen
Peruspalvelut ovat lähellä asukkaita
Asukkaille on tarjolla erilaisin kuljetusmuodoin ja -tavoin saavutettavissa olevia kaupalliset palvelut

TALOUS, ELINKEINOT JA TYÖPAIKAT, OSAAMINEN JA KOULUTUS

Eri toimialoilla olevien työpaikkojen kehitys ennakoi kysyntään
Päijäthämäläisten yritysten tuotantokapasiteetti uudistuu
Asukkaille on tarjolla enemmän ympäristöliiketoimintaan liittyviä ja ekotehokkaita työpaikkoja
Asukkaiden työpaikat ja keskitetyt palvelut ovat hyvin saavutettavissa
Kuntalaisille on tarjolla monipuolisesti ja ennakoidusti koulutustarjontaa ja työmahdollisuuksia
Kuntalaisten veroaste ja heitä rasittava lainakanta säilyvät kohtuullisina
Asukkaat kasvattavat ostovoimaansa

KULTTUURI- JA LUONNONYMPÄRISTÖ JA VIRKISTYS

Alueella on yhtenäisiä ja laajoja luonnonalueita
Asukkailla ja yrityksillä on käytettävissä hyvänlaatuista vettä
Eliölajien uhanalaisuus vähenee ja kulttuuriarvot säilyvät

YHTEYDET

Kuntalaiset kulkevat kävellen, pyöräillen ja joukkoliikennettä käyttäen enemmän kuin ennen.
Kuntalaiset voivat käyttää tehokasta joukkoliikennettä
Päijäthämäläisten työmatkat eivät enää pitene
Asukkailla on käytettävissä hyvät tietoliikenneyhteydet

VALTAKUNNALLISET ALUEIDENKÄYTTÖTAVOITTEET

Valtakunnallisten alueidenkäyttötavoitteiden maakunnan suunnittelua koskevat tavoitteet on otettu huomioon ja sovitettu maakuntasuunnitelmaan seuraavasti:

Maakunnan suunnittelussa on esitettävä valtakunnallisesti tärkeät vyöhykkeet sekä kaupunki- ja taajamaverkostot ja niiden kehittämisperiaatteet.

- maakuntasuunnitelman tavoitteellisessa aluerakenteessa esitetään valtakunnallisesti tärkeä Helsinki – Lahti kehittämisvyöhyke (Suomen ympäristö 31/2006) sekä Päijät-Hämeen muut kehityskäytävinä esitetyt kaupunkiverkostot ja maakunnan sisäiset taajamaverkostot ja näiden kehittämisperiaatteet
- tavoitteellisen aluerakenteen perustana on valtakunnan tason monikeskuksinen ja verkottuva aluerakenne (Suomen ympäristö 31/2006)

Maakunnan suunnittelussa on selvitettävä maaseudun alue- ja yhdyskuntarakenteen sekä kyläverkoston kehittämiseen liittyvät toimenpiteet, joilla edistetään olemassa olevien rakenteiden hyödyntämistä, palvelujen saatavuutta, maaseudun elinkeinotoiminnan monipuolistamista sekä ympäristöarvojen säilymistä.

- tavoite on sisällytetty maakuntasuunnitelman tavoitteen ”Matalamman energiankulutuksen työ- ja elämäntavat” kehittämislinjaukseen ”Enemmän puhdasta ympäristöä ja vähemmän ympäristön rasitusta sekä
- tavoitteen ”Vahva suurkaupunkikeskus ja monipuoliset mahdollisuudet” kehittämislinjaukseen ”Enemmän erikoistuneita kyliä”

Maakunnan suunnittelussa on mahdollisuuksien mukaan selvitettävä ja edistettävä alueidenkäytön järjestämistä raja-alueilla.

- raja-alueiden alueidenkäytön järjestämisen tavoite on sisällytetty kehityskäytäviin

Maakunnan suunnittelussa ja yleiskaavoituksessa on tarkasteltava pitkällä aikavälillä sekä taajama- että maaseutualueiden väestömäärän kehityksen erilaisia vaihtoehtoja.

- maakuntasuunnitelman lähtökohta-aineistoon sisältyi kolme erilaista tulevaisuuskuvaavaa väestö- ja työpaikkatavoitteen
- kehityskuvatarkastelun pohjalta on valittu tavoitteelliseksi väestömääräksi 225 000 asukasta vuoteen 2035 mennessä
- väestötavoitteen pohjalta tullaan tekemään maakuntakaavatyön pohjaksi vaihtoehtoisia rakennetarkasteluja, joissa tarkastellaan väestön sijoittumista taajama- ja maaseutualueille

Maakunnan suunnittelussa on tuettava matkailukeskusten ja -alueiden verkottumista sekä vapaa-ajan käytön vyöhykkeiden kehittämistä niin, että muodostuu toimivia palvelukokonaisuuksia. Ensisijaisesti on kehitettävä olemassa olevia matkailukeskuksia ja -alueita.

- tavoitteellisen aluerakenteen kartalla on osoitettu virkistyksen ja vapaa-ajan suuralueet

LÄHTEET

- Aluerakennevaihtoehtojen kuvailumenetelmät ja arviointi, Metka-projekti, lähtökohtaraportti <http://www.metkaprojekti.info/taustaraportti.htm> ->
- Asiantuntija-arvioita aluerakenteen ja alueidenkäytön kehitysnäkymistä, Ympäristöministeriön moniste 135 (2004): Professori Heikki Eskelinen, professori Harri Andersson, dosentti Sirkka Heinonen, professori Tapani Valkonen, dosentti Antti Kasvio, dosentti Tommi Inkinen, professori Ilmo Massa, professori Kauko Mikkonen
- Elintarvikesektorin pitää varautua sekä kylmenevään että lämpenevään ilmastoon, Maaseudun tulevaisuus (15.9.2008)
- Etelä-Suomen toiminnallinen aluerakenne 2030, Etelä-Suomen maakuntien liittouma (2003)
- Hallitus tähtää energian kulutuksen vähentämiseen ja uusiutuvien energialähteiden osuuden voimakkaaseen kasvuun, Työ- ja elinkeinoministeriö http://www.tem.fi/?89519_m=93162&s=2471
- He ajattelevat sinun puolestasi, Talouselämä 2/16.1.2009. Alekski Neuvonen, Anna Korppoo, Sirkka Heinonen, Jyrki Ali-Yrkkö
- Hämeen aluetalous, Kanta- ja Päijät-Hämeen toimintaympäristöanalyysi, Jukka Vepsäläinen, Joni Vainikka ja Sanna Paakkunainen (2008) Hämeen TE-keskus,
- Hämeen ympäristöstrategia, Hämeen ympäristökeskus (2008)
- Kilpailukykyä, hyvinvointia ja ekotehokkuutta. Suomen aluerakenteen ja alueidenkäytön kehityskuva. Ympäristöministeriö (2006) Julkaisusarja Suomen ympäristö 31/2006
- Lahden alueen kilpailukyky- ja elinkeinostrategia 2009-2015, Lahden alueen kehittämissyhtiö LAKES Oy (2008)
- Lahden kaupungin strategia 2025, Lahden kaupunki (2009)
- Maakuntakaava 2006, seurantaraportti 1, Päijät-Hämeen liitto (2008)
- Metropolialueelle kestävä aluerakenne. Uudenmaan liitto (2008)
- Miten kunta voi vähentää kasvihuonepäästöjään? Suomen Kuntaliitto http://www.kunnat.net/k_perussivu.asp?path=1;29;356;1033;36689;37941
- Pitkän aikavälin ilmasto- ja energiasstrategia, Työ- ja elinkeinoministeriö http://www.tem.fi/files/21079/TEMjul_36_2008_energia_ja_ilmasto.pdf
- Professori Tauno Tiusanen maakuntasuunnitelman työseminaarissa 16.12.2008
- State of the World 2007; What's Next 2007, Cetron & Davies 2005; Hietanen & Lauttamäki & Vehmas & Heikkilä & Lehmann-Chadha 2006; Hietanen 2005; NIC 2000; Kamppinen & Kuusi & Söderlund 2003; Mannermaa 2000
- Suomeen rakennetaan tuulivoimaa yli ison ydinvoimalan verran, Maaseudun tulevaisuus (17.9.2008)
- Suomen ympäristö 31/2006
- Tulevaisuuden alueidenkäytöstä päätetään nyt. Tarkistetut valtakunnalliset alueidenkäyttötavoitteet, Ympäristöministeriö (2009)
- Tutkimus: Suomeen muotoutumassa uusi ikäänymisen kulttuuri, Helsingin Sanomat (24.1.2009)
- Tuulimylyllä jauhaa lämpöä torniolaisella maatilalla, Maaseudun tulevaisuus (12.9.2008)
- Uusiutuva Etelä-Savo strategiatyön avausseminaari 4.3.2008, Torsti Hyyryläinen http://www.esavo.fi/media/Hyyrylainen_Megatrendit_ja_yhteismenestyminen_040308.pdf
- Valtakunnalliset alueiden kehittämisen tavoitteet vuosiksi 2007–2011, Työ- ja elinkeinoministeriön julkaisu, Alueiden kehittäminen 3/2008

Valtioneuvoston selonteko eduskunnalle: Lähiajan energia- ja ilmastopolitiikan linjauksia - kansallinen strategia Kioton pöytäkirjan toimeenpanemiseksi <http://217.71.145.20/TRIPviewer/show.asp?tunniste=VNS+5/2005&base=ermuut&palvelin=www.eduskunta.fi&f=WORD>

Valtion talousarvioesitys 2009

Vuokra-asuntotuotannon jatkuvat haasteet – tuleeko tästä koskaan valmista? Jani Saarinen RAKLI, luentodiat Arapäivä Si-beliustalolla 14.1.2009, <http://www.ara.fi/default.asp?contentid=10128&lan=fi>

Ympäristötekniikan globaalit ja lokaalit tulevaisuuden näkymät, Dosentti Mari Pantsar-Kallio, Lahden tiedepäivillä 25.11.2008 <http://www.lahdenyliopistokeskus.fi/lahtiscienceday/>

http://www.metsaforumi.fi/dokumentit/PMA_tulevaisuus.pdf

<http://www.mol.fi/esf/ennakointi/raportit/klusteri/luku5.pdf>

http://www.metsaforumi.fi/dokumentit/PMA_tulevaisuus.pdf

<http://www.hightechforum.fi/index.cfm?j=761582>

KOULULAISTEN TULEVAISUUSKUVAT PÄIJÄT-HÄMEESTÄ VUONNA 2035

Herralan koulu, Milla 9 v.



Tässä kuvassa on tulevaisuuden kotini.

Haluaisin asua maalla, koska siellä on hiljaista. Haluaisin asua isossa talossa. Haluaisin, että kotini ympäristössä olisi järvi, eläimiä ja taloja. Asuisin siellä kahden lapseni ja mieheni kanssa. Kotini olisi punainen. Talo olisi tehty puusta. Kodissani asuisi myös kaksi uroskoiraa, neljä kania, kaksi kissaa, kilpikonna, hevonen, poni ja kaksi narttu koiraa. Minun työni olisi eläinten hoito. Minun lapseni ja mieheni myös auttaisivat minua. Minun tulevaisuudessa olisi enemmän autoja, taloja ja kasveja.

Möysän koulu, Ella L. 10 v.



Asun merellä, olen rikas. Asun 3 kerroksisessa talossa. Minulla on koira ja kämppis ja akvaario. Kun minä herään aamulla ja aukaisen verhon ja ikkunan niin näen merimaiseman. Se on hieno. Minä keitän aamupalaa ja lähdän kaupunkiin moottoriveneellä. Joskus me voidaan mennä vene-retkelle kaupunkiin. Me mennään yleensä kauppaan. Joskus kurvailen järvillä tosi kovaa ja koiran kanssa koirapuistossa. Me käymme myös töissä. Silloin me saadaan rahaa, sitten muut päivät me loikoilemme partsilla. Viikonloppuisin käymme retkellä ja arkisin töissä kampaamossa. Koiran kanssa me etsitään aarteita ja saaria, mutta yleensä me loikoillaan ja koira kaivaa hautautuneita luita ja leikkii lehdillä.

Möysän koulu, Eetu S. 10 v.



Asun Marsilaisessa kaupungissa. Olen palkkasotilas, koska se kuulostaa hauskalta. Kulkisin liitoautolla joka paikkaan. Minulla olisi lemmikkinä leijona, jolla olisi siivet. Vapaa-ajalla olisin punttiksellä. Asun yksin talossa, jossa on 9 huonetta ja keittiö. Se olisi 620 neliön talo ja minulla olisi 925 501 992 euroa rahaa. Minulla on 8 luksusautoa ja kaikilla voi ajaa valonnopeutta. Minulla siis on 6 eri taloa joissa on samat jutut kuin ennenkin. Minulla on joka päivä eri vaatteet. Yleensä minulla on maastohousut ja luotilliivit ja isäisäni kultaketju.

Möysän koulu, Aleksis 8 v.



Kuvassa asuntoni metsässä. Metsän lähellä kulkee autotie. Kuvassa myös lentävä bussi.

Minä haluan asua kaupungissa omakotitalossa ja siellä on isossa autotalissa limusiini. Minulla on kävelykeppi ja kissa. Sen nimi on Murre. Talossa on nelkyt ikkunaa. Talon ympärillä on metsää ja lähellä on joki. Ammatini on sairaanhoitaja. Limusiini nousee ilmaan ja ajan keskussairaalaan, jossa äitini oli vuonna 2009. Työn jälkeen olen kotona. Loppu.

Möysän koulu, Anna 8 v.



Kuvassa asuntoni kaupungissa. Vihreän taloni katolla on puutarha.

Minä haluaisin asua isona isossa pilvenpiirtäjässä kaupungissa, koska se on hieno. Sen ympärillä olisi puisto. Sisätila olisivat suuret. Ne olisivat kilometrin korkuisia ja kahden kilometrin levyisiä. Haluaisin olla opettaja, koska se saa opettaa. Kulkisin työmatkani raitiovaunulla. Viettäisin vapaa-aikani kotona. Tulevaisuudessa on varmaan kuivakausia ja tulvia. Voi myös olla paljon teknisiä ongelmia.

Herralan koulu, Oona 8 v.

Olen lenkillä.

Asun omakotitalossa. Minulla on mies, neljä lasta ja koira. Harrastan taitoluistelua ja ratsastusta. Työni on ravintolatyöntekijä ja koiranhoitaja ja menen töihin autolla.



Herralan koulu, Roosa 10 v.



Kuvassa olen luistelemassa ja kaupungilla on hiljaista.

2036 vuonna olen kuuluisa taitoluistelija. Käyn joka päivä jäähallilla luistelemassa. Menen jäähallille kävellen tai pyörällä, koska asun jäähallin vieressä kerrostalon ylimmässä kerroksessa. Harrastan myös hiihtoa ja juoksua. Olen töissä eräällä kampaamolla Helsingissä ja asun myös Helsingissä. Perheeseeni kuuluu mies ja kolme lasta Emma, Anna ja Jenna. Jenna on vanhin ja yksitoistavuotias. Emma ja Anna ovat yhdeksänvuotiaita kaksosia. Kaikki kolme harrastavat taitoluistelua minun valmennuksella. Olen taitoluistelun Euroopan mestari. Taitoluistelu on minusta hauskaa, sillä siinä tehdään haastavia temppuja jäällä eikä sitä moni aikuinenkaan osaa, koska siinä on vaikea säilyttää tasapainoa. Nykyään liikennettä on vähemmän sillä yli kuusikymmentävuotiaat eivät saa ajaa autolla. Nykyään kun käyn perheeni kanssa maalla, niin näen monien lasten kiipeävän puissa ja se on hassua kun aikuisetkin kiipeävät puihin. Minunkin lapset pitävät puuhun kiipeämisestä.

Möysän koulu, Pekka K. 8 v.



Asun omakotitalossa. Siellä on kiva ympäristö. Olen pankkiiri. Menen autolla pankkiin. Haluan olla pankkiiri, koska siitä saa paljon rahaa ja siellä on hauskaa. Kotini on hieno ja asun bensa-aseman vieressä. Autoni merkki on Volvo. Minulla on myös työhuone. Siellä on tuoli, tietokone ja kaikkea mitä siellä yleensä on. Minulla on kaksi lasta. Niiden nimet ovat Taavi ja Nuuti. Heillä on paljon leluja. Taavi on 6-vuotias ja Nuuti on vasta 2-vuotias. Kummallakin on yksi kori leluja. Talooni kuuluu keittiö, kaksi lastenhuonetta ja makuuhuone.



PÄIJÄT-HÄMEEN LIITTO

Hämeenkatu 9 A, PL 50, 15111 Lahti
Puh. (03) 8719 40, fax (03) 8719 411
etunimi.sukunimi@paijat-hame.fi
www.paijat-hame.fi