

OAS

PÄIJÄT-HÄMEEN MAAKUNTAKAAVA

Osallistumis- ja arviointisuunnitelma

Hyväksytty maakuntahallituksessa 14.2.2011



PÄIJÄT-HÄMEEN LIITTO
A185 * 2010
ISBN 978-951-637-188-0
ISSN 1237-6507

Graafinen suunnittelu: Maaret Monola
Kuvat: Päijät-Hämeen liitto, Laura Kortesaari

SISÄLLYS

ESIPUHE	5
MAAKUNTAKAAVA OSANA PÄIJÄT-HÄMEEN KEHITTÄMISTÄ.....	7
Maakuntakaavan rooli.....	7
Maakuntakaavan oikeusvaikutukset.....	8
Päijät-Hämeen suunnitelmien tilanne.....	8
MAAKUNTAKAAVAN SISÄLTÖ JA LAATIMINEN.....	10
Valmistelun lähtökohdat ja tavoitteet	10
Maakuntakaavan sisältö ja kaava-alue	12
Tietopohja ja laadittavat selvitykset.....	13
Maakuntakaavatyön päävaiheet	15
KAAVATYÖHÖN OSALLISTUMINEN	16
Osalliset.....	16
Osallistumisen tavat ja mahdollisuudet.....	17
Suuri yleisö ja sidosryhmät.....	17
Viranomaisyhteistyö.....	18
Luottamushenkilöt ja päätöksenteko.....	18
VAIKUTUSTEN ARVIOINTI.....	18
Vaikutusalue.....	18
Selvitettävät vaikutukset ja vaikutuksen arvioinnin menetelmät	18
Seuranta ja vastuullisen maakunnan kriteerit	19
YHTEYSTIEDOT	21
LIITE 1: Maakuntakaavatyön tavoitteellinen eteneminen, päätöksen teko ja vuorovaikutus	22
LIITE 2: Maakuntakaavatyön aikana koottavia edustuksellisia ryhmiä	25

ESIPUHE

Osallistumis- ja arviointisuunnitelmalla (OAS) on tärkeä tehtävä välittää tietoa suurelle yleisölle ja päättäjille kaavahankkeen etenemisestä, vaikutusten arvioimisesta ja mahdollisuuksista osallistua valmisteluun. OAS on virallinen asiakirja, jota koskevat säädökset on kirjattu maakäyttö- ja rakennuslakiin (MRL 63 §) ja –asetukseen (MRA 30 §).

Päijät-Hämeen uuden maakuntakaavan valmistelu on käynnistynyt haastavassa vaiheessa, kun keskustelujen keskipisteessä ovat ilmaston muutoksen hillintä ja siihen sopeutuminen. Maakunnan hiilijalanjäljen pienentäminen niin, että maakunnan asukkaiden hyvinvoinnista, elinkeinoelämän kehittämisestä ja luonto- sekä kulttuuriarvoista voidaan pitää huolta, on keskeistä nyt käynnistyneessä maakuntakaavatyössä. Yli maakuntarajojen vaikuttavat kehittämistoimet kuten erityisesti raideliikenteen ja tieverkon kehittäminen sitovat Päijät-Hämeen naapurimaakuntiin ja korostavat yhteistyössä toimimisen tärkeyttä.

Pitkälle tulevaisuuteen, 20 jopa 30 vuoden päähän tähtäävän maakuntakaavan valmistelu kestää useita vuosia. Käynnissä oleva kaavatyö sijoittuu kahden kunnallisvaalikauden taitteeseen. Vuonna 2012 päättyvän kauden vastuuta kantavat luottamushenkilöt saavat käsiteltäväkseen maakuntakaavaluonnokset ja jättävät tuleville luottamushenkilöille perinnöksi tavoitteet keskeisistä maakuntakaavaehdotuksessa esitettävistä maankäytön ratkaisuksista. Uudet valtuutetut päättävät maakuntakaavaehdotuksen hyväksymisestä oman kautensa puoliväliin mennessä.

Osallistumis- ja arviointisuunnitelmaa on tarpeen päivittää kaavatyön edetessä, mutta työn punainen lanka on kuitenkin kirjattu jo nyt esillä olevaan asiakirjaan. Päijät-Hämeen maakuntahallituksen hyväksymä osallistumis- ja arviointisuunnitelma ja siihen tehdyt päivitykset ovat nähtävissä liiton kotisivuilla osoitteessa: www.paijat-hame.fi ja sen saa paperille tulostettuna myös Päijät-Hämeen liiton toimistosta.

Mika Kari

maakuntahallituksen puheenjohtaja

Punaisella korostetut kohdat on korjattu nähtävillä olosta 1.12.2010-14.1.2011 saatu palaute huomioon ottaen. Maakuntahallitus hyväksyi osallistumis- ja arviointisuunnitelman tehdyt korjaukset mukaan lukien.

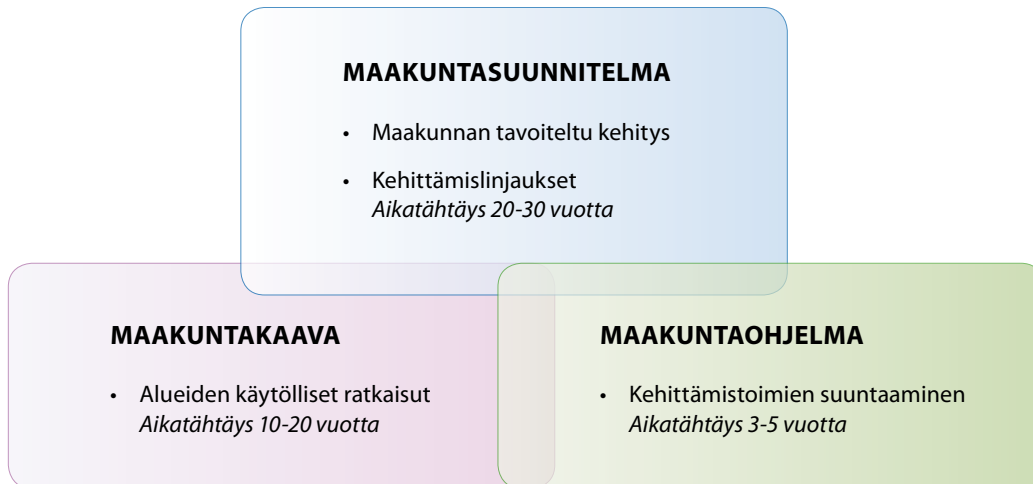


MAAKUNTAKAAVA OSANA PÄIJÄT-HÄMEEN KEHITTÄMISTÄ

Maakunnan suunnittelu ja kehittäminen tähtäävät Päijät-Hämeessä liiton lakisääteisten tehtävien ohella maakunnan henkisen ja aineellisen hyvinvoinnin edistämiseen ja hyvän elinympäristön turvaamiseen, maakunnallisen yhteenkuuluvuuden sekä sisäisen ja ulkoisen yhteistyön tiivistämiseen (Päijät-Hämeen liiton kuntayhtymän perussopimus).

Maakunnan suunnittelun kokonaisuus muodostuu maakuntasuunnitelmasta, maakuntakaavasta ja maakuntaohjelmasta. Maakuntasuunnitelmassa esitetään maakunnan tavoiteltu kehitys strategisesti tärkeinä valintoina toteutettavaksi kuntien, alueviranomaisten, elinkeinoelämän toimijoiden ja maakunnan liiton toimesta. Päijät-Hämeen liiton keinot toteuttaa tavoitteita ovat maakuntakaava, maakuntaohjelma ja sen toteuttamissuunnitelma sekä edunvalvonta ja yhteistyö.

Maakunnan suunnittelu on lakisääteistä maakuntien liitoille osoitettua toimintaa, jota ohjaavat maankäyttö- ja rakennuslaki sekä laki alueiden kehittämisestä (<http://www.finlex.fi/fi/laki/ajantasa/1999/19990132> ja <http://www.finlex.fi/fi/laki/ajantasa/2002/20020602>).



MAAKUNTAKAAVAN ROOLI

Maakuntakaavan roolina on sovittaa yhteen valtakunnatason ja maakunnan omat tarpeet sekä useampaa kuntaa yhteisesti koskevia maankäytön asioita ja tuoda ne poliittiseen päätöksentekoon. Yhteensovittamista edellyttävät myös naapurimaakuntien liikenneverkon ja alueiden käytön kysymykset, joista merkittävä vaikutus Päijät-Hämeeseen on Helsingin metropolialueella.

Maakuntakaavalla varataan asumisen, liikenteen, teknisen huollon, suojelun, virkistys- ja palveluiden ja yritystoiminnan kannalta tarpeelliset maa-alueet maakunnan mittakaavassa pitkällä tähtäimellä.

Maakuntakaavan ensisijainen tehtävä on olla ohjeena kuntien kaavoitukselle ylimpänä, ympäristöministeriön vahvistamana kaavatasona. Maakunnan ja kuntien kaavoitus etenevät yleensä kaavatasoittain omien aikataulujensa mukaisesti.



MAAKUNTAKAAVAN OIKEUSVAIKUTUKSET

Maakuntakaavan oikeusvaikutukset kohdistuvat ensisijassa ohjauksena kuntien yleis- ja asemakaavojen laadintaan ja muiden viranomaisten työskentelyyn. Viranomaisten on suunnitelmia ja päätöksiä tehdessään pyrittävä edistämään maakuntakaavan toteuttamista ja huolehdittava, ettei toimenpiteillä vaikeuteta sitä (MRL 32 § ja 33 §). Maakuntakaava ei ole voimassa lainvoimaisen yleis- tai asemakaavan alueella, mutta ohjaa muutettaessa yleiskaavan tai sen puuttuessa asemakaavan muuttamista.

Maakuntakaavan virkistys- tai suojelualueeksi tai liikenteen tai teknisen huollon verkostojen tarpeisiin osoitetut alueet johtavat ehdolliseen rakentamisrajoitukseen (MRL 33 §). Lupaa rakentamiseen ei silloin saa myöntää, jos se vaikeuttaa maakuntakaavan toteuttamista. Lupa on kuitenkin myönnettävä, jos sen epäämisestä aiheutuisi hakijalle huomattavaa haittaa, eikä kunta tai muu julkisyhteisö lunasta aluetta tai suorita haitasta kohtuullista korvausta.

PÄIJÄT-HÄMEEN SUUNNITELMIEN TILANNE

Päijät-Hämeen nykyinen, 10.6.2002 käynnistetty maakuntakaava "Päijät-Hämeen maakuntakaava 2006" hyväksyttiin maakuntavaltuustossa 20.2.2006 ja se vahvistettiin ympäristöministeriössä 11.3.2008. Se sai lopullisesti lainvoiman 10.10.2008 korkeimman hallinto-oikeuden päätöksellä, jossa hylättiin kaksi ympäristöministeriön vahvistuspäätöstä koskenutta valitusta.

Päijät-Hämeen lainvoimainen maakuntakaava on kokonaisuusmaakuntakaava. Sitä laadittaessa suunnittelun aktiivinen painopiste oli taajamien ja maaseudun maankäytöllisissä ratkaisuissa. Muilta osin (liikenne, tekninen huolto, suojelu ja virkistys) maankäytön ratkaisut siirrettiin kokonaisuuskaavasta päivittäen ja korjaten vastaamaan maakuntakaavalle asetettuja ohjeita.




Kunnissa kaavoitus on edennyt pääasiassa osayleiskaavoina ja asemakaavoina. Poikkeuksina ovat Lahden kaupungin alueelle laadittava yleiskaava, joka kattaa koko kaupungin alueen ja Heinolan koko kaupungin alueelle laadittava yleiskaava. Kartalla näkyy kuntien kaavoitustilanne 8.10.2010 poiminnan mukaisena.

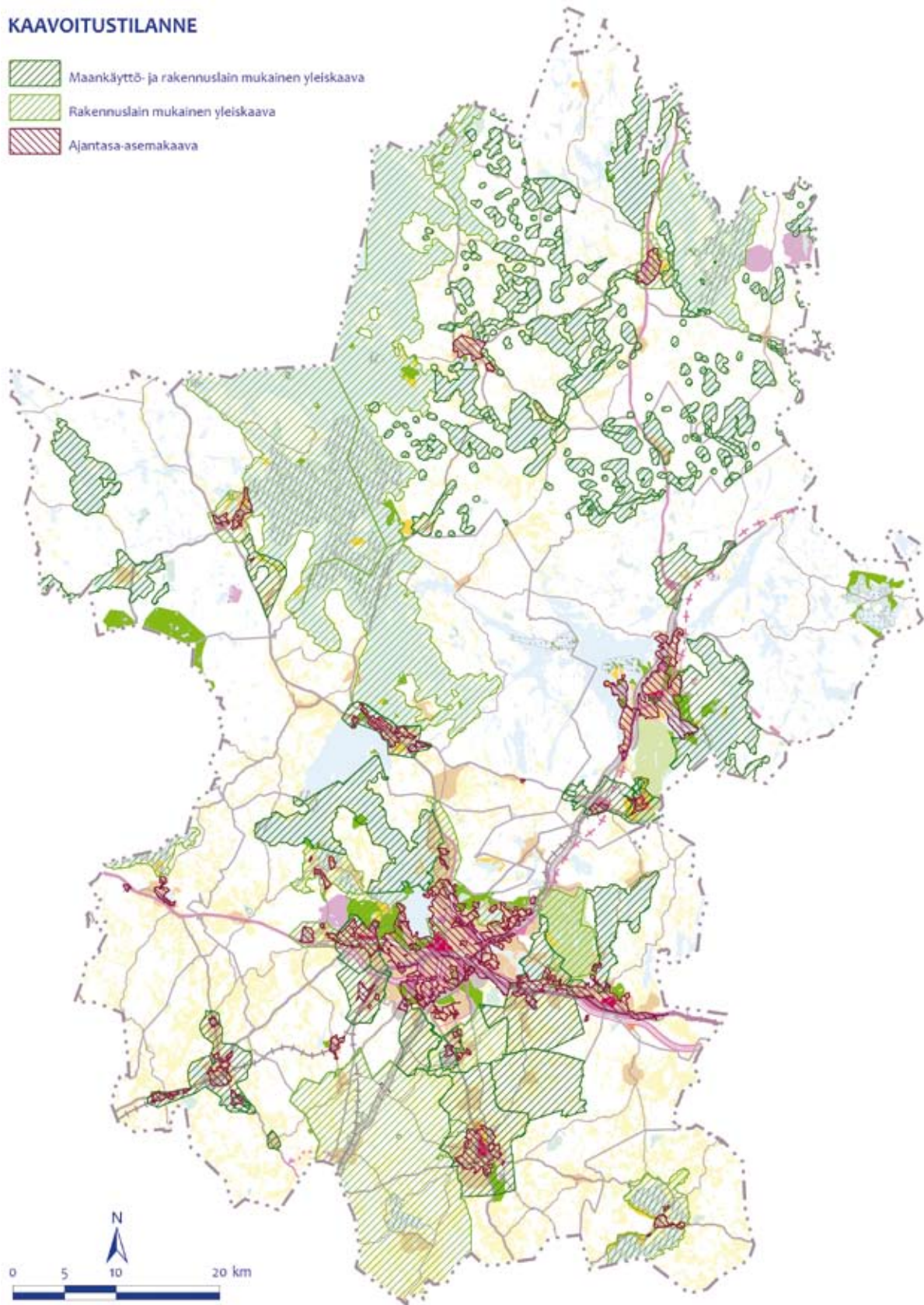
Maakuntavaltuusto hyväksyi 7.12.2009 Päijät-Hämeen maakuntasuunnitelman "Päijät-Häme 2035". Maakuntasuunnitelman sisältämillä tavoitteilla on tärkeä merkitys uuden maakuntakaavatyön käynnistämistarpeen ja sisällön määrittelylle.

Päijät-Hämeen maakuntaohjelma 2011-14 hyväksyttiin maakuntavaltuustossa 7.6.2010 ja sille laaditaan vuosittain toteutamisohjelma. Maakuntaohjelmalla ja sen toteuttamissuunnitelmaan sisällytettävillä hankkeilla on myös pyrittävä edistämään maakuntakaavan toteutumista. Nyt hyväksytty maakuntaohjelma ja siinä esitetyt keskeiset toimenpiteet ja hankkeet toteuttavat hyvin nykyistä lainvoimaista maakuntakaavaa, joka on vielä lainvoimainen uuden maakuntakaavan laatimisen aikana.



KAAVOITUSTILANNE

-  Maankäyttö- ja rakennuslain mukainen yleiskaava
-  Rakennuslain mukainen yleiskaava
-  Ajantasa-asemakaava



Kaavoitustietojen lähteet: Maankäyttö- ja rakennuslain mukainen yleiskaava © Hämeen ELY-keskus 12.10.2010
Rakennuslain mukainen yleiskaava © SYKE 8.10.2010, Ajantasa-asemakaava © SYKE, ELY-keskukset 8.10.2010
Pohjakartta: Päijät-Hämeen maakuntakaava 2006

MAAKUNTAKAAVAN SISÄLTÖ JA LAATIMINEN

VALMISTELUN LÄHTÖKOHDAT JA TAVOITTEET

Lähtökohtia ja tavoitteita maakuntakaavalle määrittävät valtakunnan tasolla asetetut lähtökohdat ja tavoitteet (lainsäädäntö ja valtakunnalliset alueidenkäyttötavoitteet) sekä maakunnan omat tavoitteet (maakuntasuunnitelma, kuntien ja alueen muiden toimijoiden omista lähtökohdista asetettamat tavoitteet). Nämä sovitetaan maakuntakaavatyössä yhteen. Kansainväliset sopimukset, Euroopan aluesuunnittelun ja kehityksen suuntaviivat sekä yhteistyö ja yhteistyö Itämeren piirissä välittyvät kaavatyöhön valtakunnan tasolta ja maakuntasuunnitelman kautta.

Maankäyttö- ja rakennuslaki astui voimaan 1.1.2000. Maakuntakaavan, yleiskaavan, asemakaavan ja ranta-asemakaavan välistä työnjakoa on tarkennettu ja kaavoitusprosessien avoimuutta ja vuorovaikutteisuutta on haluttu lisätä säädöksillä. Laissa on annettu kaikille kaavamuodoille yhteiset suunnittelun tavoitteet (MRL 5 §). Lisäksi jokaiselle kaavatasolle on esitetty omat sisältövaatimukset (MRL 28 §), jotka maakuntakaavan osalta ovat:

1. maakunnan tarkoituksenmukainen alue- ja yhdyskuntarakenne
2. alueiden käytön ekologinen kestävyys
3. ympäristön ja talouden kannalta kestävä liikenteen ja teknisen huollon järjestelyt
4. vesi- ja maa-ainesvarojen kestävä käyttö
5. maakunnan elinkeinoelämän toimintaedellytykset
6. maiseman, luonnonarvojen ja kulttuuriperinnön vaaliminen sekä
7. virkistykseen soveltuvien alueiden riittävyys

Valtioneuvosto hyväksyi 13.11.2008 tarkistetut **valtakunnalliset alueidenkäytön tavoitteet**. Päätöksessä tavoitteet on ryhmitelty: toimivan aluerakenteen, eheytyvän yhdyskuntarakenteen ja elinympäristön laadun, kulttuuri- ja luonnonperinnön, virkistyskäytön ja luonnonvarojen, toimivien yhteysverkostojen ja energiahuollon, Helsingin seudun erityiskysymysten sekä luonto- ja kulttuuriympäristöinä erityisten aluekokonaisuuksien alle. Tavoitteista Helsingin seudun erityiskysymykset sekä luonto- ja kulttuuriympäristöinä erityiset aluekokonaisuudet eivät koske Päijät-Hämettä. Valtakunnalliset alueidenkäyttötavoitteet löytyvät kokonaisuudessaan osoitteesta: www.ymparisto.fi > Maankäyttö ja rakentaminen > Maankäytön suunnittelu > Valtakunnalliset alueidenkäyttötavoitteet.

Maakuntakaavan sisältövaatimukset, luonnonsuojeluohjelmat ja –päätökset sekä maisema-alueiden perustamis- päätökset ja valtakunnalliset alueiden käytön tavoitteet otetaan lähtökohdiksi kaavatyölle.

Maakunnan omat tavoitteet kaavatyölle on esitetty maakuntavaltuuston 7.12.2009 hyväksymässä maakuntasuunnitelmassa. Maakuntasuunnitelman laatimisen yhteydessä on otettu huomioon mm. Hämeen ympäristöstrategiassa, Lahden alueen kilpailu- ja elinkeinostrategiassa ja kuntien strategioissa esitetyt tavoitteita niiden aikajänne ja sisältö huomioon ottaen.

Laajan osallistumisprosessin tuloksena syntyneet maakuntasuunnitelman tavoitteet ja kehittämislinjaukset ovat:

Matalamman energiankulutuksen työ- ja elämäntavat

- Enemmän omaa energiaa ja vähemmän päästöjä
- Enemmän sähköisiä mahdollisuuksia ja vähemmän turhaa liikennettä
- Enemmän julkista liikennettä ja vähemmän yksityisliikennettä
- Enemmän puhdasta ympäristöä ja vähemmän ympäristön rasitusta

Vahva suurkaupunkikeskus ja monipuoliset mahdollisuudet

- Enemmän mahdollisuuksia luovan potentiaalinen kohtaamiseen ja vähemmän vajaakäyttöä
- Enemmän vetovoimaa ja vähemmän rajoja
- Enemmän tiivistämistä ja vähemmän asutukset hajoamista
- Enemmän erikoistuneita kyliä ja vähemmän taantuvaa maaseutua

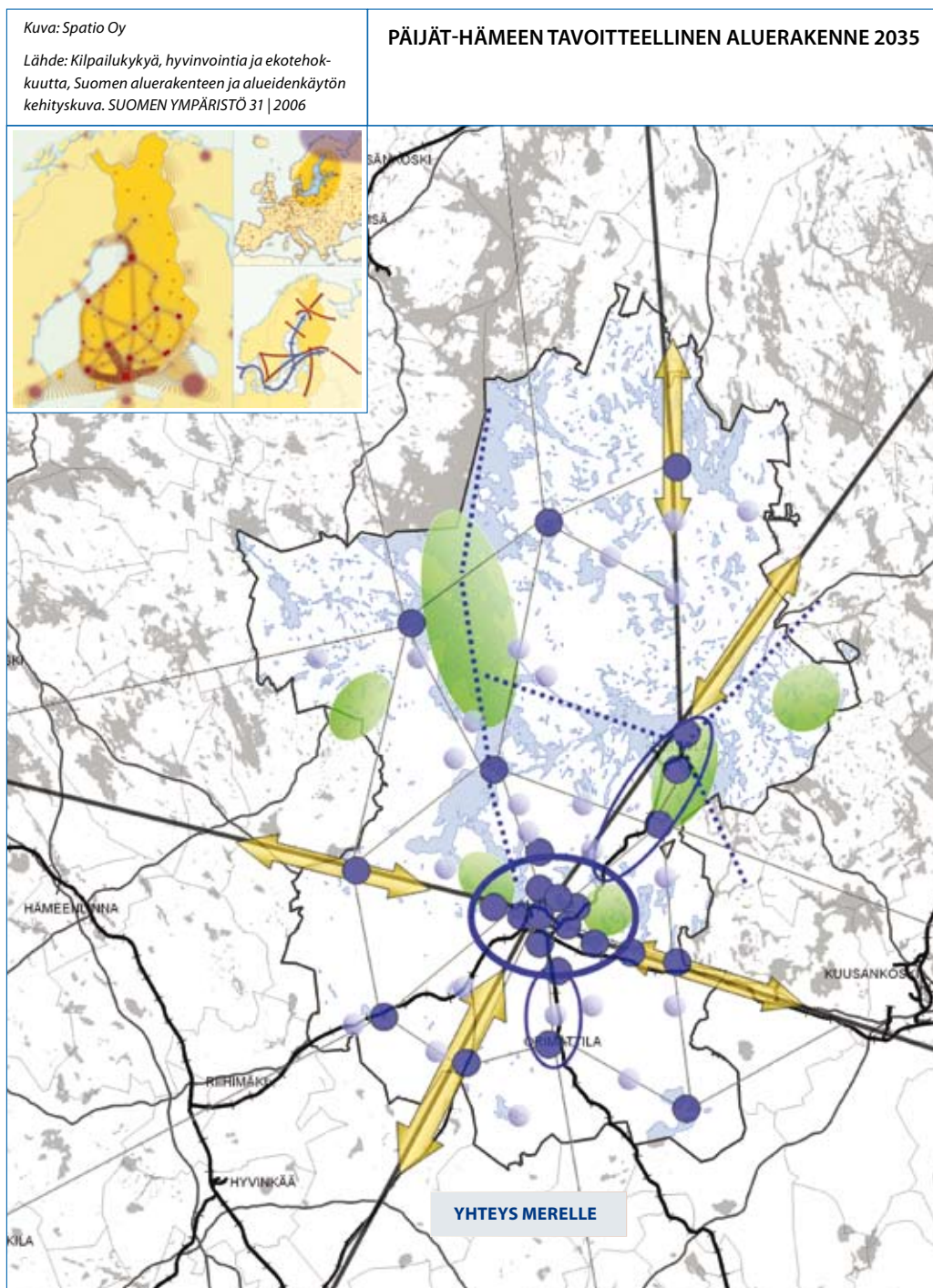
Tuottava ja innostava toimintaympäristö

- Enemmän osaamista ja vähemmän syrjäytymistä
- Enemmän erikoistumista, innovaatioita ja vähemmän massatuotantoa
- Enemmän tuottavuutta ja vähemmän työpanosta
- Enemmän terveyttä ja työuraa ja vähemmän uupumista

Tavoitteellinen aluerakenne

Tavoitteellinen aluerakenne muodostuu: suurkaupunkikeskuksesta, hyvien kaupunkitasen keskusten, kaupunkikylien, kirkonkylien ja vireiden maaseutukylien verkostosta, niiden välille syntyvistä toiminnallisista ja liikenteellisistä yhteyksistä, maakuntarajojen yli jatkuvista kehityskäytävistä sekä virkistyksen ja vapaa-ajan suuralueista.

Maakuntasuunnitelmaan kirjatut tavoitteet kiteytyvät vastuullisen maakunnan kriteereissä, joiden taustalla ovat Päijät-Hämettä koskevat osin globaalitkin haasteet ja muutospaineet. Kriteerit on esitetty myöhemmin kohdassa seuranta ja vastuullisen maakunnan kriteerit.



Pohjakartta © Maanmittauslaitos julkaisulupnumero 283/MML/10, päiväys 5.3.2010

MAAKUNTAKAAVAN SISÄLTÖ JA KAAVA-ALUE

Nykyisen lainvoimaisen maakuntakaavan ajantasaisuuden arvioinnin yhteydessä kirjattiin, maakuntasuunnitelman tavoitteet, kuntien, sidosryhmien ja seurannasta esiin nousseet muutospainet, valtakunnalliset alueidenkäytön tavoitteet ja ympäristöministeriön jatkosuunnitteluohjeet "Uuden maakuntakaavatyön käynnistämispäätöksen tausta-aineisto" -nimiseen asiakirjaan. Se on saatavilla Päijät-Hämeen liiton toimistosta ja nähtävissä liiton kotisivuilla osoitteessa: http://www.paijat-hame.fi/fi/tehtavat/aluesuunnittelu/uusi_maakuntakaava.

Ajantasaisuuden arvioinnin ja sidosryhmiltä pyydettyjen kannanottojen pohjalta Päijät-Hämeen maakuntavaltuusto päätti 7.6.2010 käynnistää uuden maakuntakaavatyön. Laadittavasta kaavasta käytetään nimeä Päijät-Hämeen maakuntakaava ja se koskee koko maakuntaa ja sen 11 (31.12.2010 saakka 12 kuntaa) kuntaa. Kaava-alue on esitetty viereisellä kartalla. Maakuntakaava tulee vahvistuessaan korvaamaan 11.3.2008 vahvistetun Päijät-Hämeen kokonaismaakuntakaavan.

Maakuntavaltuusto päätti kokouksessaan 7.6.2010:

- käynnistää uuden maakuntakaavatyön ja että maakuntakaavaa laaditaan kokonaismaakuntakaavana, joka vahvistuessaan korvaa 11.3.2008 vahvistetun Päijät-Hämeen maakuntakaavan
- että maakuntakaavatyössä keskitytään uudistamaan vastuulliseen alue- ja yhdyskuntarakenteeseen, pohjavesiin ja ympäristöhäiriöihin liittyvät maankäytön ratkaisut ja
- että muilta osin 11.3.2008 vahvistetun maakuntakaavan maankäyttö siirretään uuteen kokonaismaakuntakaavaan kuitenkin niin, että tehdään kaavatyön aikataulu huomioon ottaen viranomaisten edellyttämät korjaukset ja päivitykset sekä riittävien selvitysten pohjalta tai prosessin aikana esille nousevat tarpeelliseksi katsotut tarkistukset.

Kaavatyön keskeisiä vaikuttimia ovat ilmaston muutoksen hillitseminen ja siihen varautuminen, liikenneverkon ja maankäytön yhteen sovittaminen, Helsingin metropolialueen vaikutukset Päijät-Hämeeseen, asukkaiden palveluiden ja elinkeinoelämän toimintaedellytysten turvaaminen.

Uuden maakuntakaavatyön tavoitteena on löytää ratkaisuja merkittäviin kysymyksiin maakunnan alueella kuntarajoista riippumatta. Käytännössä tavoitteena on etsiä ratkaisuja tuulivoiman ja muiden uusiutuvien energialähteiden käyttöön, liikennemäärien hillintään ja tulvavaara-alueiden huomioon ottamiseen.

PÄIJÄT-HÄMEEN MAAKUNTAKAAVAN ALUE



Lähtetiedot: Päijät-Hämettä ympäröivät vesistöt: CORINE Land Cover 2006, OIVA - ympäristö- ja paikkatietopalvelu 8.10.2010 © SYKE (osittain Metla, MMM, MML, VRK)

Kaupan palveluverkkoa on tarkasteltava uudella tavalla kauppa koskevan lainsäädännön uudistamisesityksen myötä; tilaa vaativan kaupan erityisaseman poistuu ja maakuntakaavalta edellytetään kauppa koskevaa mitoittamista. Asukkaiden lähipalveluja on pyrittävä turvaamaan ja keskustojen elävänä pitämiseksi on löydettävä keinoja.

Yhdyskuntarakenteen eheyttäminen merkitsee maakunnan eri osa-alueilla eri asioita: taajamien tiivistämismahdollisuudet kaupunkiseudulla, kaupunkien läheisten maaseutualueiden hajakentämisen hallinta, ydinmaaseudun merkitys ruuan ja energiantuotannon turvaamisessa ja harvaan asutun maaseudun elävänä pysyminen. Maankäytön ja liikennejärjestelmän sekä liikenneverkon ratkaisut on löydettävä saman pöydän ääressä.

Iso haaste on myös varautuminen muun elinkeinoelämän tarpeisiin niin maalla kuin kaupungeissakin pohjavesivarjoja vaarantamatta. Maakuntakaavatyössä pyritään löytämään ratkaisuja, joilla sovitetaan yhteen asuminen, elinkeinoelämä ja luonnonvarojen hyödyntäminen sekä pohjavesivarjojen turvaaminen. Yhteensovittamista tarvitaan myös turpeen ja maa-ainesten oton, ampumaratojen ja moottoriurheilun sekä maankaatopaikkojen ja tuulivoimapuistojen sovitamisessa muuhun toimintaan. Tavoitteiden asettelu tarkentuu yhdistetyn luonnon- ja tavoitevaiheen aikana.

TIETOPOHJA JA LAADITTAVAT SELVITYKSET

Kaavatyötä, tehtävien aluevarauksien laatimista ja vaikutusten arviointia varten tarvitaan erilaisia selvityksiä. Selvitysten määrä ja sisältö tarkentuvat kaavatyön edetessä. Maakuntakaavatyön tietopohja ja lähdemateriaali on tähän listattuja selvityksiä huomattavasti laajempi ja se tullaan raportoimaan aikanaan kaavaselostuksessa.

Maakuntakaavatyössä keskeinen tietopohja on Suomen ympäristökeskuksen ylläpitämä yhdyskuntarakenteen seurannan tietojärjestelmä (YKR-aineisto), jonka lisäksi hyödynnetään väestökisterikeskuksen ja maistraattien ylläpitämän rakennus- ja huoneistorekisterin tietoja (RHR-aineisto). Väestö-, työpaikka- ja ammattirakenne-ennusteet, kuntien yleiskaavat, liikenneverkon suunnitelmat ja niihin liittyvät selvitykset sekä vaikutusten arvioinnit toimivat soveltuvilta osin myös tietopohjana.

Alla olevissa luetteloissa on mm. rataverkkoon liittyviä selvityksiä, joita laaditaan ja tullaan laatimaan useamman maakunnan yhteistyönä. Uusien selvitysten käynnistyminen ei riipu yksinomaan Päijät-Hämeestä. Selvitysten valmistumisajankohta ja sisältö vaikuttavat siihen, voidaanko niitä hyödyntää tässä maakuntakaavatyössä. Sama koskee muita maakunnan suuria kehittämishankkeita, joita on ollut esillä mm. matkailuun liittyen.

Keskeisimmät jo valmistuneet tai käynnissä olevat selvitykset, hankkeet ja muu tietopohja:
• Päijät-Hämeen ilmasto- ja energiaohjelma, Päijät-Hämeen liitto Paketti-projekti, laatiminen käynnissä
• Paikallisilla teoilla ilmaston muutoksen hillintään – IMMU, Aalto-yliopisto Lahden keskus, hanke käynnissä
• Päijät-Hämeen ekologinen verkosto, Päijät-Hämeen liitto 2006
• Päijät-Hämeen maisemaselvitys, Päijät-Hämeen liitto 2006
• Päijät-Hämeen rakennettu kulttuuriympäristö –julkaisu, Päijät-Hämeen liitto 2006
• Päijät-Hämeen kiinteät muinaisjäänökset, Päijät-Hämeen liitto 2008
• Valtakunnallisesti merkittävät rakennetut kulttuuriympäristöt RKY, 2010
• Lahden moderni rakennusperintöinventoinnin selvitys on vielä käynnissä, Lahden kaupungin museo 2010
• Valtakunnallisesti arvokkaat maisema-alueet 1993 (voimassa oleva) ja tarkistus 2011
• Luonnon ja maisemansuojelun kannalta arvokkaat kallioalueet Etelä-Savossa ja Päijät-Hämeen itäosassa” / SYKE 2007
• Kallioperän suojelu- ja opetuskohteita Pirkanmaalla, Kanta-Hämeessä ja Päijät-Hämeessä, ympäristöministeriö 1999, Suomen ympäristö 3333
• Päijät-Hämeen maakuntakaavan luontoinventointi 2003-2004, Enviro Oy 2004
• Päijät-Hämeen vapaa-ajan asunnot 2009, Päijät-Hämeen liitto 2010
• Asumisuria ja elinkaaria etsimässä, Päijät-Hämeen väestön ikäryhmien ja asuntokuntien ajallis-alueellinen muutos 1980-2005, Mari Lång-Kaupin Pro gradu-työ 2007
• Autoriippuvainen yhdyskuntarakenne ja sen vaihtoehdot, Suomen ympäristökeskus ja Aalto-yliopisto/ YTK 2010
• Vähittäiskaupan palvelujen ja markkinoiden kehityselvitys, Lahti – Asikkala – Heinola – Hollola – Nastola - Orimattila. Tuomas Santasalo Ky 2010
• TNS Gallup Oy:n Suuri Vaikutusalueutkimus 2006, Päijät-Hämeen asiointi ja vaikutusalue selvitys. Päijät-Hämeen liitto 2009
• Heinolan kaupallisten palveluiden selvitys 2007. LAKES, Tuomas Santasalo Ky 2008
• Maakuntakaavoituksen sisällön arviointi valtakunnallisten alueidenkäyttötavoitteiden sisältämien yhdyskuntarakennetavoitteiden kannalta, ympäristöministeriö 2010
• Pohjavesien suojelun ja kiviaineshuollon yhteensovittaminen - POSKI hanke, GTK, käynnissä
• Raakaveden saannin turvaaminen strategisesti merkittävillä pohjavesialueilla – RASTAS hanke, GTK, käynnissä
• Seudullisen maanvastaanottoalueen ympäristövaikutusten arviointiselostus, FCG 2010
• Lahden kaupunkiseudun liikennemalli, Lahden kaupunki, Uudenmaan ELY-keskus, käynnissä
• Joukkoliikenteen palvelutasosuunnitelma 2011, Lahden kaupunki, käynnissä
• Lahden kaupunkiseudun raideliikenneselvitys, Päijät-Hämeen liitto, PAKETTI-hanke, käynnissä
• Jyväskylä - Lahti ratalinjat 2010, Keski-Suomen liitto, Päijät-Hämeen liitto 2010

• Tuulivoiman esiselvitys, Uudenmaan, Itä-Uudenmaan, Hämeen ja Päijät-Hämeen liitto 2010
• Lahti-Hämeenlinna radan esiselvitys, Nopeat itäradat neuvottelukunta, Hämeen liitto, Päijät-Hämeen liitto, Lahden kaupunki, Hämeenlinnan kaupunki 2009
• Liikennejärjestelmäsuunnitelma 2007-11, Päijät-Hämeen liitto 2007
• Kestävää energiaa Hämeestä, Hämeen ammattikorkeakoulu / Biotalous- ja tutkimuskeskus, käynnissä
• Puolustusvoimien ampumatoiminta maankäytön suunnittelussa ja ympäristölupamenettelyssä, ympäristöministeriö, Suomen ympäristö 38/2006
Selvitystarpeita on lisäksi ainakin seuraavista aihealueista:
• Rakennetarkastelut luonnosvaihtoehtojen pohjaksi (Päijät-Hämeen mylly-menetelmä)
• Vastuullisen maakunnan kriteereihin sopivat mittarit
• Keskusverkkoselvitys: taajama- ja kyläverkoston sekä lähivaikutusalueiden tarkistaminen ja niiden perusteet
• Työssäkäyntiselvitys
• Demografiaan ja hyvinvointiin liittyvät selvitykset
• Kaupanpalveluverkkoselvitys
• Asuntojen tuotantotarve
• Loma-asuminen yhdyskuntarakenteessa
• Elinkeinoelämän maankäytön tarpeet ml. maaseudun elinkeinot
• Tieverkon yhteystarpeet ja ohjeelliset linjaukset
• Liikennejärjestelmäsuunnitelman päivittäminen ja sovittaminen yhteen joukkoliikennesuunnitelman kanssa
• Yhteistyötä yli maakuntarajojen edellyttävät rataselvitykset Hämeenlinnan, Mikkelin ja Jyväskylän suuntaan
• Melu/hiljaiset alueet
• Virkistysalueetarkastelu
• Suojelualueiden päivitys
• Tulvavaaraselvitys
• Ekologisen verkoston tarkentaminen ja laajat yhtenäiset luonnonalueet
• Maankäytön muospainealueiden luontotietojen esiselvitykset
• Mahdollisesti tarvittavat Natura-selvitykset
• Muinaisjäännösten (ml. historiallinen aika) tarkistaminen
• Jätehuolto (Rajavuoren alueen käyttötarkoituksen tarkentaminen)
• Maa-ainesten ottoalueet ja niiden suojelutarpeet
• Ampumaradat, moottoriurheilun alueet
• Energiahuoltoon liittyvät selvitykset (turvetuotannon alueet ja niiden suojelutarpeet, tuulivoimapuistot, biovoimalat, voimalinjat)
• Pohjavesien rajausten tarkistukset puuttuvilta osin, POSKI, RASTAS ja muiden pohjavesiä koskevien selvitysten ulkopuoliset riskikohteet
• Vesihuollon yleissuunnitelman päivitys
• Vaikutusten arviointiin liittyvät selvitykset

MAAKUNTAKAAVATYÖN PÄÄVAIHEET

Useita vuosia kestävä maankuntakaavatyön päävaiheet ovat: aloitusvaihe, yhdistetty luonnos- ja tavoitevaihe, ehdotusvaihe, hyväksymisvaihe, vahvistamisvaihe ja seurantavaihe. Maankuntakaavatyöhön liittyy paljon selvitysten laatimista ja valmistelua. Osallistumisen kannalta ensimmäinen keskeinen vaihe on, kun osallistumis- ja arviointisuunnitelmasta halutaan näkemyksiä ennen kuin maakuntahallitus sen hyväksyy. Seuraava tärkeä vaihe on, kun tarkasteltavaksi asetetaan luonnosvaihtoehtoja tarkempien kaavatyön tavoitteiden päättämiseksi maakuntavaltuustossa. Maakuntakaavan lopullinen muoto on tarkasteltavana, kun varsinainen maankuntakaavaehdotus on nähtävillä ennen maakuntavaltuuston hyväksymiskäsittelyä.

Kaavaprosessille laaditaan vuosittain tarkempi työohjelma ja tehdään ohjelmoinnin yhteydessä esille nousevat korjaukset kulkuun ja osallistumis- ja arviointisuunnitelmaan. Liitteessä 1 on kuvattu tarkemmin kaavatyön päävaiheet.

KAAVATYÖN VAIHEET	MAAKUNTAVALTUUSTON KAUSI 2009-2012				MAAKUNTAVALTUUSTON KAUSI 2013-2016			
	2009	2010	2011	2012	2013	2014	2015	2016
Lainvoimainen maakuntakaava	"Päijät-Hämeen maakuntakaava 2006"				"Maakuntakaava 2014"			
Seuranta	Raportti				Raportti			
Vahvistamisvaihe					Ympäristöministeriöön			
Hyväksymisvaihe					Maakuntakaava hyväksytään			
Ehdotusvaihe					Ehdotus nähtävillä			
Yhdistetty luonnos- ja tavoitevaihe					Tavoitteet hyväksytään			
Aloitusvaihe	OAS hyväksytään OAS nähtävillä				Luonnokset nähtävillä			
Selvitysten laatiminen								



KAAVATYÖHÖN OSALLISTUMINEN

OSALLISET

Maankäyttö- ja rakennuslain mukaan kaavoitusmenettely tulee järjestää ja suunnittelun lähtökohdista, tavoitteista ja mahdollisista vaihtoehdoista kaavaa valmisteltaessa tiedottaa niin, että alueen maanomistajilla ja niillä, joiden asumiseen, työntekoon tai muihin oloihin kaava saattaa huomattavasti vaikuttaa, sekä viranomaisilla ja yhteisöillä, joiden toimialaa suunnittelussa käsitellään (osallinen), on mahdollisuus osallistua kaavan valmisteluun, arvioida kaavoituksen vaikutuksia ja lausua kirjallisesti tai suullisesti mielipiteensä asiasta (MRL 62 §).

Osallisten määrään vaikuttaa merkittävästi kaavan vaikutusalue ja kaavan sisältö. Osallisten joukko voi täydentyä koko suunnittelutyön ajan. Seuraavaan taulukkoon on koottu tähän mennessä Päijät-Hämeen maakuntakaavan osallisina pidettäviä tahoja:

TAHOT	OSALLISET
Maanomistajat	<ul style="list-style-type: none"> Kaava-alueen maanomistajat ja -haltijat
Ne, joiden asumiseen, työntekoon tai muihin oloihin kaava saattaa huomattavasti vaikuttaa	<ul style="list-style-type: none"> Kaava-alueen ulkopuolisen alueen maanomistajat ja -haltijat Kaavan vaikutusalueen asukkaat Yritykset ja elinkeinonharjoittajat Alueella työssä tai koulua käyvät henkilöt Yritysten ja laitosten palveluiden käyttäjät
Viranomaiset, joiden toimialaa suunnittelussa käsitellään	<ul style="list-style-type: none"> Päijät-Hämeen kunnat: Asikkala, Hartola, Heinola, Hollola, Hämeenkoski, Kärkölä, Lahti, Nastola, Orimattila (Artjärvi 31.12.2010 saakka), Padasjoki ja Sysmä ja kuntien yhteistoiminta-elimet kuten Lahden seudun Kuntatekniikka Oy, Lahden seudun ympäristöpalvelut ja Lahden seudun joukkoliikennelautakunta Päijät-Hämeen pelastuslaitos Päijät-Hämeen naapurikunnat: Kuhmoinen, Luhanka, Joutsa, Pertunmaa, Mäntyharju, Kouvola, Iitti, Lapinjärvi, Myrskylä, Pukkila, Mäntsälä, Hausjärvi, Hämeenlinna, Pälkäne, Kangasala (Kuhmalahti 31.12.2010 saakka) Naapurimaakunnat: Kanta-Häme, Kymenlaakso, Uusimaa (Itä-Uusimaa 31.12.2010 saakka), Keski-Suomi, Etelä-Savo ja Pirkanmaa Valtion keskushallinnon viranomaiset kuten: Museovirasto, metsähallitus, liikennevirasto, Finavia Oyj, liikenteen turvallisuusvirasto, geologian tutkimuskeskus GTK, huoltovarmuuskeskus, VR-Osakeyhtiö, Helsingin seudun liikenne HSL Valtion aluehallinnon viranomaiset kuten: Hämeen ELY-keskus, Uudenmaan ELY-keskus, Etelä-Suomen AVI, Hämeen-Uudenmaan metsäkeskus, Lahden kaupunginmuseo/maakuntamuseo, arkeologian ja rakennuskulttuurin yksiköt, Puolustushallinto: Länsi-Suomen Huoltorykmentin Esikunta, Länsi-Suomen Sotilasläänin Esikunta, Etelä-Suomen Sotilasläänin, Itä-Suomen Sotilasläänin, Itä-Suomen huoltorykmentti, Ilmavoimien Esikunta, liikennevirasto/vesiliikenne: Järvi-Suomen väyläyksikkö

<p>Yhteisöt, joiden toimialaa suunnittelussa käsitellään</p>	<ul style="list-style-type: none"> • Luonnonsuojelujärjestöt kuten Suomen luonnonsuojeluliitto, Etelä-Hämeen luonnonsuojelupiiri, BirdLife Finland, Päijät-Hämeen lintutieteellinen yhdistys, Uudenmaan ympäristönsuojelupiiri, Itä-Uudenmaan luonnon- ja ympäristönsuojeluyhdistys jne. • Energialaitokset ja -siirtoverkko-yhtiöt kuten LE-Sähköverkko, Gasum Oy ja Fingrid Oy, vesilaitokset ja tietoliikenteestä vastaavat yhtiöt. • ProAgria Häme • MTK ja muut maanomistajien etujärjestöt • Toimintaryhmät kuten EtPähä ry, Päijänne Leader ry • Kylä- ja asukastoimintaa edustavat järjestöt, kuten Päijät-Hämeen kylät ry • Alueelliset liikunnan ja vapaa-ajan asiantuntijajärjestöt, kuten Päijät-Hämeen liikunta ja Urheilu ry, Päijänteen virkistysalueyhdistys ry • Sairaanhoidopiiri, koulutuskonserni, yliopisto- ja korkeakouluyksiköt • Lahden seudun kehittämiskeskus LAKES • Elinkeinoharjoittajia edustavat yhteisöt, kaupan ja yrityselämän järjestöt kuten Hämeen Kauppakamari, Päijät-Hämeen Yrittäjät, Infra ry, Turveteollisuusliitto • Urheiluopistot (Suomen Urheiluopisto, Liikuntakeskus Pajulahti)
---	---

Ympäristöministeriö edistää, ohjaa ja valvoo maankäyttö- ja rakennuslain 17 §:n mukaisesti maakuntakaavoitusta ja hankkii 31 §:n mukaisesti muiden ministeriöiden (esim. työ- ja elinkeinoministeriö ja liikenne- ja viestintäministeriö) lausunnot ennen maakuntakaavan vahvistamista.

OSALLISTUMISEN TAVAT JA MAHDOLLISUUDET

Maakuntakaavatyössä osallistumismenettelyjä ovat: lakisääteiset kuulemiset, esittelytilaisuuksissa ja sidosryhmä-neuvotteluissa käytävät keskustelut, kaavan valmistelijoiden toimesta tehtäviin kyselyihin vastaaminen ja suora tai edustuksellinen kanssakäyminen kaavan valmistelijoiden kanssa. Lakisääteisiä kuulemisia ovat OAS:n, kaavaluonnoksen ja kaavaehdotuksen nähtävillä oloon liittyvät kuulemiset, jolloin osalliset voivat lausua mielipiteensä. Viimeiset, joskin vähiten toivottavat keinot vaikuttaa, ovat valittaminen ympäristöministeriöön maakuntavaltuuston hyväksymispäätöksestä ja korkeimpaan hallinto-oikeuteen ympäristöministeriön vahvistamispäätöksestä.

Merkittäviin suunnitteluvaiheisiin liittyen järjestetään foorumi-, työryhmä- tai työpajatyypistä toimintaa. [Liitteessä 1](#) on esitetty maakuntakaavatyön tavoitteellinen eteneminen, päätöksenteko ja vuorovaikutus.

Suunnitteluvaiheisiin liittyvistä nähtävillä oloista tiedotetaan niin kuin kunnalliset ilmoitukset kunnissa julkaistaan (MRA 30§). Ilmoitus julkaistaan Etelä-Suomen Sanomissa, Uusi Lahti –lehdessä ja muissa kuntien virallisissa ilmoituslehdissä. Vaikutusalueen tarkentumisen myötä tarkenne-

taan myös tiedottamista. Ajankohtaisista kaavatyön asioista tiedotetaan liiton kotisivuilla internetissä ja tiedotteita laati-malla. Paikallisten tiedotusvälineiden kautta pyritään myös tarjoamaan tietoa kaavatyöstä.

Tietolähteitä ovat liiton kotisivujen kautta tai liiton toimistosta saatavat viralliset asiakirjat kuten valtuuston ja hallituksen päätökset, kaava-asiakirjat ja kartat. Halukkaat voivat myös käydä tutustumassa liiton toimistossa kaavatyön laadintaan.

SUURI YLEISÖ JA SIDOSRYHMÄT

Yleisperiaatteena on, että laajempi kansalaisnäkemys ja sidosryhmien kannanotot olisivat luottamushenkilöiden tiedossa ennen kunkin suunnitteluvaiheen päätöksentekoa. Maakunnan suunnitteluun liittyvä osallisten joukko on todella laaja. Suuren yleisön eli kansalaisten määrä on oman maakunnan alueella jo yli 200 000 ja vaikutusalueella asiasta riippuen jopa moninkertainen.

Maakunnan suunnittelun keskeisimmät sidosryhmät elinkeinoelämän, aluehallinnon ja järjestöjen osalta osallistuvat maakuntakaavatyöhön seminaareissa ja lausunnonantajina sekä koolle kutsuttavina erilaisiin aihealueisiin liittyvissä ryhmissä. Vaikutusten arvioinnin asiantuntijaryhmänä toimii Päijät-Hämeen EAKR-ohjelman 2007-13 Päijät-Hämeen arviointiryhmä. Kaavatyön valmisteluun kytkeytyvien ryhmien tarve, kutsuttavat tahot ja ryhmissä käsiteltävät aiheet tarkentuvat kaavatyön aikana. [Liitteessä 2](#) on esitys näköpiirissä olevista ryhmistä.

VIRANOMAISSYHTEISTYÖ

Lakisääteisiä viranomaisneuvotteluja järjestetään kaksi (MRA 11 §). Aloituskäytön neuvottelu järjestetään sitten, kun luonnokset työohjelmasta ja OAS:sta ovat käytössä. Neuvottelun ajankohta oli 29.10.2010. Ehdotuskäytön neuvottelu järjestetään sitten, kun ehdotuskäytön muistutusten ja lausuntojen yhteenveto ja vastineluonnos ovat käytössä. Tarvittaessa järjestetään ylimääräisiä neuvotteluja. Tällaiseen voi tulla tarve, jos esimerkiksi kaavaehdotukseen tullaan ehdotuskäytön neuvottelun jälkeen tekemään sellaisia muutoksia, että kaava on laitettava uudelleen nähtäville.

Ympäristöministeriössä Päijät-Hämeen maakuntakaavan esittelijänä toimivalle ja Hämeen ELY-keskuksen edustajalle toimitetaan kaavatyön etenemisen myötä tarpeellinen aineisto kuten liiton toimintasuunnitelma sekä valtuuston ja hallituksen keskeiset kaavatyöt ja maakuntasuunnitelmaa koskevat päätökset.

Kunta- ja muiden viranomaisten kanssa järjestetään neuvotteluja maakuntakaavatyötä koskevista selvityksistä ja yhteistyömahdollisuuksista selvitysten laadinnassa sekä suunnittelutyön edetessä suunnittelupalavereja tai työkokouksia yhteisen virkamieskäsityksen löytämiseksi keskeisissä suunnitteluratkaisuissa. Kuntien kaavoituskatsauksia varten toimitetaan tiedot maakuntakaavatyön etenemisestä vuosittain syyskuun puolivälissä.

VAIKUTUSTEN ARVIOINTI

VAIKUTUSALUE

Kartalla on kuvattu maakuntakaavan likimääräinen vaikutusalue. Alueen rajaukseen vaikuttaa merkittävästi kaavan lopullinen sisältö. Mahdolliset merkittävät liikenneverkkoon liittyvät maankäytön ratkaisut laajentavat vaikutusalueen huomattavasti yli maakunnan omien rajojen. Vastaavasti keskeiset mitoitusperiaatteet kuten väestö- ja työpaikkamäärät ja väljyystekijät sekä ratkaisut kaupan suuryksiköiden osalta vaikuttavat pääkaupunkiseudulle ja lähimaakuntiin asti. Vaikutusalueita tarkennetaan suunnittelutyön edetessä.

SELVITETTÄVÄT VAIKUTUKSET JA VAIKUTUKSEN ARVIOINNIN MENETELMÄT

Vaikutusten arvioimisessa maakuntakaavatasolla otetaan huomioon kaavan luonne, tehtävä ja tarkoitus. Vaikutusten arviointi painottuu maakunnallisesta ja ylimaakunnallisesta näkökulmasta tehtävään arviointiin. Luonnosvaiheessa esille nousevien vaihtoehtojen vaikutukset arvioidaan. Tällaisia vaihtoehtotarkasteluja voi liittyä esimerkiksi asumisen ja kaupan sijoittumiseen tai merkittäviin liikennetarkasteluihin.

LUOTTAMUSHENKILÖT JA PÄÄTÖKSENTEKO

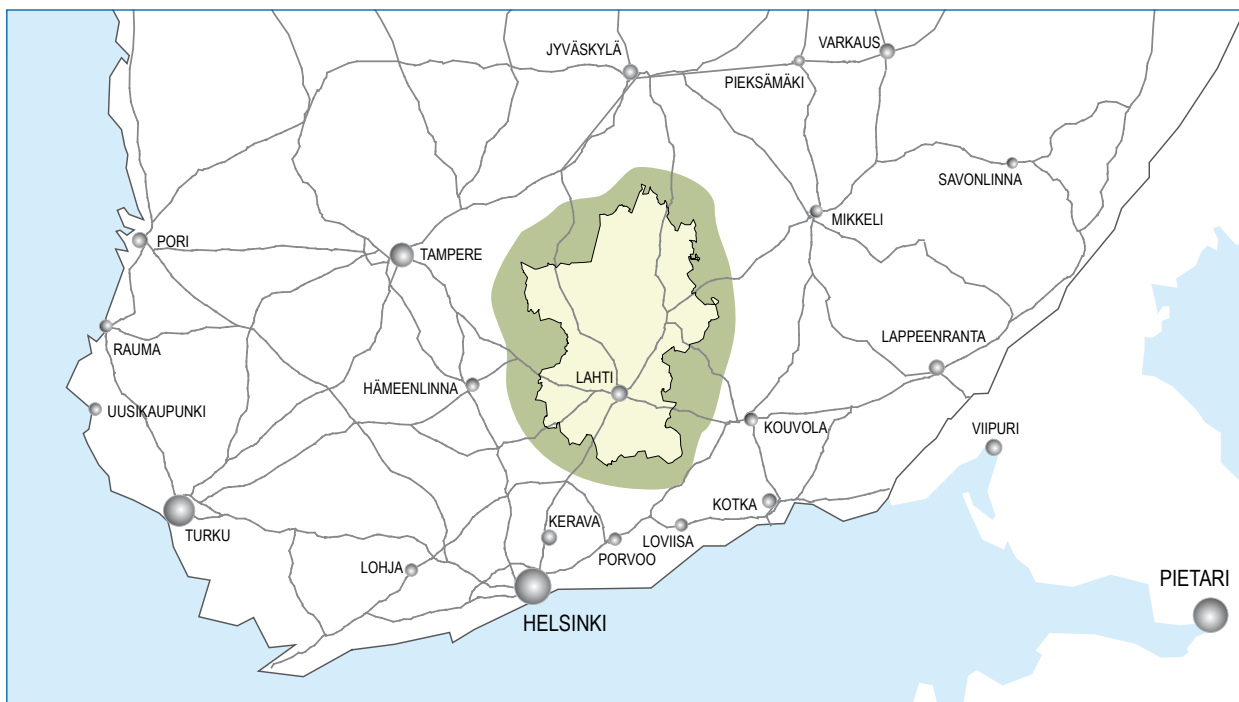
Luottamushenkilöiden osallistumisella on kaksi tärkeää funktiota: ohjata itse laatimisprosessia ja vastata päätösten toimeenpanosta myöhemmissä vaiheissa. Maakunnan liitossa päätöksenteko jakautuu maakuntakaavan osalta eri vaiheissa maakuntavaltuuston ja maakuntahallituksen kesken. Kunnissa liiton suunnitelmiin ottavat kantaa vastaavasti kunnanvaltuustot ja –hallitukset sekä kunnasta riippuen eri lautakunnat.

Silta Päijät-Hämeen liiton virkamiesten ja luottamushenkilöiden välille toteutetaan maakuntahallituksen nimeämän maankäytön ohjausryhmän avulla maakuntahallituksen toimikausittain. Näin varmistetaan luottamushenkilöiden ohjauksen, näkemysten ja osallistumisen lisääminen liiton maakuntakaavaprosessiin.

Kuntien päättäjät käsittelevät maakuntakaava koskevat lausunnot suunnittelun eri vaiheissa. Kunnissa lausuntojen käsittely ja luottamushenkilöiden osallistuminen käsittelyyn tapahtuu kunkin kunnan omien päätöksentekuelinten ja toimintatapojen mukaisesti.

Kuntien ja liiton päätöksentekijöiden yhteisiä keskusteluja varten järjestetään sopivissa yhteyksissä seminaareja. Ennen eri suunnitteluvaiheiden päätöksentekoa voidaan järjestää sähköisiä kyselyjä. Kyselyillä voidaan samanaikaisesti saada sekä päättäjien että suuren yleisön mielipiteet esille päätöksenteon pohjaksi. Mielipiteitä voidaan koota esimerkiksi sidosryhmien edustajilta ja otannalla kansalaisilta.

Maakuntakaavan likimääräinen vaikutusalue



Vaikutuksina selvitetään maakuntakaavan luonne huomioon ottaen merkittävimmät välittömät ja välilliset vaikutukset (MRA 1 S):

- ihmisten elinoloihin ja elinympäristöön
- maa- ja kallioperään, veteen, ilmaan ja ilmastoon
- kasvi- ja eläinlajeihin, luonnon monimuotoisuuteen ja luonnonvaroihin
- alue- ja yhdyskuntarakenteeseen, yhdyskunta- ja energiatalouteen sekä liikenteeseen
- kaupunkikuvaan, maisemaan, kulttuuriperintöön ja rakennettuun ympäristöön

Kaavaehdotuksesta laaditaan arvioinnit maakäyttömuodoittain. Koko kaavan toteuttamisen yhteisvaikutukset arvioidaan kaavalle asetettujen sisältövaatimusten näkökulmasta ja raportoidaan kaavaselostuksessa.

Kaavatyössä erityistä huomiota kiinnitetään Natura 2000-verkostoon kuuluvien kohteiden luontoarvoihin kohdistuviin vaikutuksiin ja niiden selvittämiseen asianmukaisella tavalla (LSL 65 S). Muissa suunnitelmissa tehdyt arvioinnit ja asetuksen mukaisten hankkeiden YVA-menettelyt hyödynnetään mahdollisuuksien mukaan niiden sisällöstä ja käyttökelpoisuudesta riippuen.

Vaikutusten arvioinnit tapahtuvat joko liiton omana työnä tai ostopalveluina. Vaikutusten arvioinnin ryhmänä toimii Päijät-Hämeen arviointiryhmä. Vaikutusten arviointivaiheen osallistuminen kanavoidaan suunnitteluvaiheisiin liittyvien sidosryhmätilaisuuksien kautta.

SEURANTA JA VASTUULLISEN MAAKUNNAN KRITTEERIT

Maakuntasuunnitelman yhteydessä määriteltiin vastuullisen maakunnan kriteerit. Maakunnan kehittämiseen tähtävien toimien toivotaan johtavan aihealueittain koottujen kriteerien mukaiseen tilanteeseen. Vastuullisen maakunnan arviointia ja toteutumisen seuranta varten haetaan käyttökelpoinen määrä maakuntatasolle soveliaita ja vertailun mahdollistavia mittareita. Arviointia ja seuranta varten tarvitaan myös valittujen mittarien pohjalta tehtävä nykytilan ja kehityksen määrittely.

VASTUULLISEN MAAKUNNAN KRITERIT

ILMASTONMUUTOS JA ENERGIATEHOKKUUS

Päästöjen vähentämistavoitteet saavutetaan
Hiilinieluissa on vähintään omavaraisuus
Energiatehokkuus paranee ja kokonaiskulutus kääntyy laskuun
Päijät-Hämeen energiaomavaraisuus ja asukkaiden tietoisuus energiankulutuksesta kasvavat

VÄESTÖ, ASUMINEN JA PALVELUT

Päijäthämäläisten määrä kasvaa ja ikärakenne on monipuolinen
Päijäthämäläiset asuttavat eheää yhdyskuntarakennetta
Päijät-Hämeessä on tarjolla monipuoliset asumismahdollisuudet
Kuntalaisten on helppo saavuttaa ulkoilu- ja virkistyspalvelut ja -alueet
Päijäthämäläisten elinympäristö on turvallinen ja terveellinen
Peruspalvelut ovat lähellä asukkaita
Asukkaille on tarjolla erilaisin kuljetusmuodoin ja -tavoin saavutettavissa olevia kaupalliset palvelut

TALOUS, ELINKEINOT JA TYÖPAIKAT, OSAAMINEN JA KOULUTUS

Eri toimialoilla olevien työpaikkojen kehitys ennakoi kysyntään
Päijäthämäläisten yritysten tuotantokapasiteetti uudistuu
Asukkaille on tarjolla enemmän ympäristöliiketoimintaan liittyviä ja ekotehokkaita työpaikkoja
Asukkaiden työpaikat ja keskitetyt palvelut ovat hyvin saavutettavissa
Kuntalaisille on tarjolla monipuolisesti ja ennakoidusti koulutustarjontaa ja työmahdollisuuksia
Kuntalaisten veroaste ja heitä rasittava lainakanta säilyvät kohtuullisina
Asukkaat kasvattavat ostovoimaansa

KULTTUURI- JA LUONNONYMPÄRISTÖ JA VIRKISTYS

Alueella on yhtenäisiä ja laajoja luonnonalueita
Asukkailla ja yrityksillä on käytettävissä hyvänlaatuista vettä
Eliölajien uhanalaisuus vähenee ja kulttuuriarvot säilyvät

YHTEYDET

Kuntalaiset kulkevat kävellen, pyöräillen ja joukkoliikennettä käyttäen enemmän kuin ennen.
Kuntalaiset voivat käyttää tehokasta joukkoliikennettä
Päijäthämäläisten työmatkat eivät enää pitene
Asukkailla on käytettävissä hyvät tietoliikenneyhteydet

YHTEYSTIEDOT



PÄIJÄT - HÄMEEN LIITTO
THE REGIONAL COUNCIL OF PÄIJÄT-HÄME

TOIMISTO HÄMEENKATU 9, PL 50
FIN-15111 LAHTI

Tel. +358-3-871 940
Fax +358-3-871 9411
Email etunimi.sukunimi@paijat-hame.fi
Kirjaamo toimisto@paijat-hame.fi
Internet www.paijat-hame.fi

KAAVAN LAADINTAAN OSALLISTUVAT HENKILÖT PÄIJÄT-HÄMEEN LIITTOSSA:

Henkilö	Vastuualue	Puhelin
Maakuntajohtaja Jari Parkkonen	yleisjohto	03 8719 410
Aluesuunnittelupäällikkö Riitta Väänänen	kaavaprosessin koordinointi, OAS ja työn ohjelmointi, taajamien maankäyttö	040 5317 628
Tutkimuspäällikkö Jukka Mikkonen	suunnittelua palveleva tutkimustoiminta	040 7238 226
Erytisasiantuntija Mari Lång-Kauppi	paikkatietoanalyysit, maakuntakaavoituksen erityistehtävät	03 8719 437
Maakunta-arkkitehti Mirja Karila-Reponen	rakennettu ympäristö, kulttuuri- ja luonnon- ympäristö, maaseutusektori	040 7747 060
Erytisasiantuntija Tapio Ojanen	liikenne ja tekninen huolto	044 3719 459
Suunnitteluassistentti Kuura Timonen	hallintotehtävien valmistelu ja suunnittelun tieto- aineiston tuottaminen, paikkatieto-, kartta- ym. aineistojen toimittaminen asiakkaille	044 3719 451
Visuaalinen suunnittelija Maaret Monola	julkaisujen visuaalisen ulkoasun suunnittelu ja toteuttaminen	044 3719 443

Maakuntakaavan sivut internetissä löytyvät osoitteesta: <http://www.paijat-hame.fi/tehtavat/maakuntakaava>

LIITE 1. MAAKUNTAKAAVATYÖN TAVOITTEELLINEN ETENEMINEN, PÄÄTÖKSEN TEKO JA VUOROVAIKUTUS

Liitetaulukkoa päivitetään työn edetessä.

VAIHE	PÄÄTÖKSENTEKO	OSALLISTUMISEN AJANKOHTA	VUOROVAIKUTUS
(MRL § ja MRA § tarkoittavat maankäyttö- ja rakennuslain ja asetuksen asiaa koskevaa kohtaa)			kaavatyön etenemiseen ja siihen liittyviin keskeisiin asiakirjoihin voitutustua jatkuvasti Päijät-Hämeen liiton kotisivuilla
MAAKUNTASUUNNITELMA (MRL § 25)			
maakuntasuunnitelman tavoitteet lähtökohtana kaavatyölle	maakuntavaltuusto 7.12.2009	kevät 2009	lausuntokierros maakuntavaltuuston evästyskeskustelu
MAAKUNTAKAAVA (MRL § 27-34)			
uuden maakuntakaavatyön käynnistäminen	maakuntavaltuuston päätös 7.6.2010 § 10	syksy 2009 kevät 2010 kevät 2010	kuntakierros maakuntakaavan ajantasaisuudesta sidosryhmäneuvottelut maakuntakaavan ajantasaisuudesta sidosryhmien lausunnot maakuntakaavan ajantasaisuudesta ja muutostarpeista
ALOITUSVAIHE			
valmistellaan kaavoituksen työohjelma valmistellaan osallistumis- ja arviointisuunnitelma kartoitetaan olemassa oleva tietopohja kirjataan kaavan laatimisen lähtökohdat ja yleistavoitteet (MRL § 24, 28) määritellään kaavoitettavan alueen laajuus ja asiasisältö tehdään vaihtoehtojen alustava kartoitus järjestetään 1. viranomaisneuvottelu ja muut neuvottelut (MRL § 66 ja MRA § 11) käsitellään osallistumis- ja arviointisuunnitelman palaute valmistellaan osallistumis- ja arviointisuunnitelma hyväksyttäväksi	maakuntahallitus hyväksyy OAS:n alkuvuosi 2011	7.9.2010 marras-joulukuu 2010	maakuntavaltuuston seminaari tiedotetaan kaavoituksen vireille tulosta ja varataan samalla osallisille mahdollisuus palautteen antamiseen osallistumis- ja arviointisuunnitelmasta (MRA § 30 ja MRL § 63)

YHDISTETTY LUONNOS- JA TAVOITEVAIHE			
<p>ajantasaistetaan ja täydennetään selvityksiä</p> <p>valmistellaan ja arvioidaan vaihtoehtoiset maankäytön ratkaisut</p> <p>asetetaan luonnosaineiston nähtäville (MRA § 30)</p> <p>esitellään valtuustolle luonnos nähtäville asettamisen yhteydessä</p> <p>työstetään saatu luonnoksista saatu palaute yhteenvedoksi</p> <p>valitaan vastuullisen maakunnan kriteereihin soveltuvat mittarit ja kuvataan niiden mukaisesti maakunnan nykytila ja kehitysnäkymät (seurantaportti maakuntavaltuustolle 2012 syksy)</p> <p>sisällytetään maakuntakaavan 2006 seurantaraportin pohjalta mahdollisesti esiin nousevista asioista johtuvat korjaustarpeet tavoite-esitykseen</p> <p>konkretisoidaan alueiden käytön ja mitoituksen tavoitteet kaavaehdotuksen pohjaksi</p> <p>valmistellaan tavoitteet hyväksyttäväksi</p>	<p>maakuntahallituksen päätös luonnosvaihtoehtojen nähtäville laittamisesta vuoden 2012 kevät-kesä</p> <p>maakuntavaltuusto hyväksyy tavoitteet syksy 2012</p>	<p>kevät 2011 ja 2012</p> <p>kevät-kesä 2012</p>	<p>kevätvaltuuston seminaarit</p> <p>sidosryhmäyhteistyö (foorumit yms. työryhmittä)</p> <p>viranomaiskohtaiset neuvottelut</p> <p>kuntakohtaiset neuvottelut</p> <p>teemakohtaiset neuvottelut sidosryhmien kanssa</p> <p>luonnosten nähtävillä olosta tiedotetaan (MRA § 30)</p> <p>osallisten lausunnot ja mielipiteet</p>
EHDOTUSVAIHE			
<p>laaditaan maakuntakaavaehdotus (kartta, merkinnät ja määräykset, kaavaselostus ja selostuksen liiteosa)</p> <p>arvioidaan kaavan vaikutukset</p> <p>esitellään ehdotus ensimmäisen kerran valtuustolle nähtäville asettamisen yhteydessä</p> <p>asetetaan kaavaehdotus nähtäville (MRL § 65)</p> <p>valmistellaan vastineet saatuihin lausuntoihin ja muistutuksiin</p> <p>ohjelmoidaan kaavan toteutus ja seuranta</p> <p>järjestetään 2. viranomaisneuvottelu (MRA § 11)</p>	<p>maakuntahallituksen päätös ehdotuksen asettamisesta nähtäville syksy 2013</p>	<p>syksy 2013</p>	<p>sidosryhmäyhteistyö</p> <p>viranomaiskohtaiset neuvottelut</p> <p>kuntakohtaiset neuvottelut</p> <p>teemakohtaiset neuvottelut sidosryhmien kanssa</p> <p>kevätvaltuuston seminaari</p> <p>nähtäville asettamisesta tiedotetaan (MRA § 12)</p> <p>osallisten lausunnot ja muistutukset ehdotuksesta</p>

HYVÄKSYMISVAIHE			
<p>laaditaan yhteenvedo muistutuksista ja lausunnoista</p> <p>valmistellaan päätös muistutusten ja lausuntojen sekä viranomaisneuvottelun ottamisesta huomioon hyväksymiskäsittelyssä</p> <p>viimeistellään ehdotus hyväksymistä varten (MRL § 31)</p>	<p>maakuntavaltuuston päätös hyväksyä maakuntakaavaehdotus kevät 2014</p>	<p>kevät 2014</p>	<p>tiedotetaan kaavan hyväksymispäätöksestä (MRL § 67)</p>
VAHVISTAMINEN			
<p>valtuuston hyväksymä maakuntakaava lähetetään ympäristöministeriöön vahvistettavaksi (MRL § 31)</p> <p>mahdollisiin valituksiin annetaan tarvittavat vastineet.</p> <p>tehdään tarvittaessa oikaisuluontoiset korjaukset ja vähäiset muutokset kaava-asiakirjoihin</p>	<p>ympäristöministeriön vahvistuskäsittely ja päätös</p>	<p>vuosi 2014</p>	<p>maakuntavaltuuston hyväksymispäätöksestä voi valittaa ympäristöministeriöön (MRL 188.4)</p> <p>kuulutetaan vahvistamispäätöksestä (MRA § 93.1)</p> <p>lähetetään vahvistettu kaava sidosryhmille (MRA § 95)</p> <p>ympäristöministeriön vahvistamispäätöksestä voi valittaa korkeimpaan hallinto-oikeuteen</p>
SEURANTAVAIHE			
<p>seurataan maakuntakaavan toteutumista asetettujen mittarien avulla (MRA § 2.3)</p> <p>raportoidaan maakuntavaltuustolle valtuustokauden viimeisessä kokouksessa</p>		<p>syksy 2012</p> <p>syksy 2016</p>	<p>maakuntavaltuustolle raportoidaan maakuntakaavan 2006 toteutumisesta</p> <p>maakuntavaltuustolle raportoidaan maakuntakaavan toteutumisesta</p>

LIITE 2. MAAKUNTAKAAVATYÖN AIKANA KOOTTAVIA EDUSTUKSELLISIA RYHMIÄ

Liitetaulukkoa päivitetään työn edetessä.

RYHMÄN NIMI	KESKEISET KÄSITELTÄVÄT AIHEET	MAHDOLLISET JÄSENTAHOT	KESKEISIN OSALLISTUMISEN VAIHE
Maankäytön ohjausryhmä	kaavaprosessin ohjaus luottamushenkilöiden osallisuus valmistelu päätöksentekoon	Maakuntahallituksen nimeämä ohjausryhmä	koko prosessi
Arviointiryhmä	vaikutusten arvioinnin kysymykset	Maakunnan yhteistyöryhmän sihteeristön päätöksellä perustettu ryhmä	keskeiset vaikutusten arvioinnin vaiheet: rakennetarkastelut, luonnosvaihtoehdot, kaavaehdotus
Alue- ja yhdyskuntarakenne	asumisen rakenne: taajamat, kylät, maaseutu keskus- ja palveluverkko yritys- ja elinkeinotoiminta yhdyskuntarakenteen eheys maankäytön, asumisen ja liikenteen yhteensovittaminen	Kuntien kaavoituksesta vastaavat Kuntien liikenteen ja teknisen huollon vastaavat	rakennetarkastelut, luonnosvaihtoehdot, tavoitteet ja ehdotuksen laatiminen
Kauppa	kaupan palveluverkko ja mitoitus kaupan aluevaraukset	Kaupan keskusliikkeiden edustajat Vähittäiskauppioiden edustus Hämeen kauppakamari Päijät-Hämeen yrittäjät Lahden seudun kehittämisskeskus LAKES Kuntien kaavoituksesta vastaavien edustajat	kaupan palveluverkkoselvitys luonnos- ja ehdotusvaihe
Pohjavedet	pohjavesialueiden rajaukset maankäytön sovittaminen pohjavesialueille	Hämeen ELY-keskuksen pohjavesiasiantuntijat Elinkeinoelämän edustajat Kuntien vesihuollosta vastaavien edustaja Lahti Aqua Oy Orimattilan Vesi Oy Lahden seudun ympäristöpalvelut GTK Ympäristöterveydenhuollon valvontayksiköiden edustus	pohjavesiselvitykset luonnos- ja ehdotusvaihe

<p>Luonnon- varojen käyttö</p>	<p>turvetuotanto, tuulivoima ja muu energiatuotanto</p> <p>maa-aineisten otto</p> <p>melu/hiljaiset alueet</p> <p>virkestys ja suojele</p> <p>ekolginen verkosto ja laajat yhteiset luonnon alueet</p>	<p>ELY-keskuksen Y-vastuualueen asiantuntijat</p> <p>Kuntien ympäristötoimen edustajat</p> <p>Ympäristöjärjestöjen edustajat</p> <p>Turveteollisuus ry ja Infra ry</p> <p>LAKES</p> <p>Puolustusvoimat</p> <p>Fingrid</p> <p>Metsähallitus</p> <p>GTK</p> <p>Päijät-Hämeen Liikunta ja Urheilu ry</p> <p>Metsänomistajien liitto</p> <p>MTK:n edustus</p> <p>Suomen Ampumaurheiluliiton edustus</p> <p>Päijät-Hämeen Yrittäjien edustaja</p> <p>Ympäristöterveydenhuollon valvontayksiköiden edustus</p> <p>Lahti Energian edustus</p> <p>Vattenfall Verkko Oy:n edustus</p> <p>Tuulivoimayhdistys ry</p>	<p>selvitykset</p> <p>luonnos- ja ehdotusvaihe</p>
<p>Elinkeinoelämän maankäytön tarpeet</p>	<p>yrittötoiminnan edellytykset taajamissa ja maaseudulla</p>	<p>ELY-keskuksen E-vastuualueen asiantuntijat</p> <p>LAKES</p> <p>Hämeen kauppakamari</p> <p>Päijät-Hämeen yrittäjät</p> <p>MTK:n edustus</p> <p>Päijät-Hämeen Kylät ry edustus</p>	<p>selvitykset</p> <p>luonnos- ja ehdotusvaihe</p>

Kulttuuriryhmä	kulttuuriympäristön ml. muinaisjäännökset myös historiallinen aika, tarkistaminen esitykset sovittamisesta muuhun maankäyttöön	Museoviraston edustajat Maakuntamuseon arkeologian ja rakennuskulttuurin yksiköiden edustajat Kuntien kaavoituksesta vastaavien edustajat MTK:n edustus	selvitykset luonnos- ja ehdotusvaihe
----------------	---	--	---



PÄIJÄT-HÄMEEN LIITTO

Hämeenkatu 9 A, PL 50, 15111 Lahti
Puh. (03) 8719 40, fax (03) 8719 411
etunimi.sukunimi@paijat-hame.fi
www.paijat-hame.fi