

PÄIJÄT-HÄMEEN MAAKUNTASTRATEGIA 2018-2021

Johdanto

Päijät-Hämeen strategia ja maakuntaohjelma vuosille 2018-2021 yhdistetään yhdeksi dokumentiksi, jossa ovat mukana maakunnan älykkään erikoistumisen kärjet eli EU:n RIS3:n prosessin mukainen alueellisten vahvuuksien tarkastelu. Mukaan on sulatettu myös Päijät-Hämeen liiton kansainvälisyysstrategian aineksia. Nyt käsillä oleva dokumentti kattaa strategiset linjaukset, joita täydennetään syksyllä 2017 kirjoitettavassa maakuntaohjelmassa.

Tällä työ- ja esittämistavalla tuotetaan mahdollisimman selkeä kuva maakunnan kehittämisen painopisteistä ja niihin sopivista toimintatavoista ja mittareista sekä läpileikkaavista teemoista. Strategian mukaiset toimenpiteet esitetään säännöllisesti päivitettävässä toteuttamissuunnitelmassa – vuonna 2017 on mahdoton esittää parhaita ehdotuksia vuoden 2021 toimenpiteiksi. Muuttuva maailma saattaa vaatia nopeitakin käännöksiä strategian toimeenpanossa.

Maakuntastrategian ja –ohjelman valmistelun vaiheet kuvataan liitteessä 1.

Mikä haastaa meidät?

Ohjelmaprosessin työpajoissa koottiin näkemyksiä tulevaisuuden mahdollisuuksista ja uhista. Koska uhat voidaan kääntää myös vahvuuksiksi, alle on laadittu taulukko, joka esittää kolikon molemmat puolet. Ajatuksena on suunnata toimia uhkia vastaan ja kääntää ne siten välttämättömyyden sanelemiksi mahdollisuuksiksi. Perinteiset vahvuudet on sulautettu tässä strategiassa älykkään erikoistumisen kärkiin.

UHAT	MAHDOLLISUUDET
Ilmastonmuutos ja ympäristön kestävä käyttö	Kiertotalousratkaisuihin ja puhtaasta ympäristöstä valttikortti
Väliinputoaminen kasvavan metropolin ja taantuvan maaseudun väliin	Sijainnin hyödyntäminen, houkutteleva asuminen
Julkisen talouden rahoitusongelmat, vino huoltosuhte	Asumisen, liikenteen ja uuden työn ratkaisulla muuttovoittoa

Osaamisen riittämättömyys	TKI-toiminnalla talouskasvuun
SOTEn ja muun maakunnallisen yhteistyön epäonnistuminen	Hyvinvoinnista tulee vetovoimatekijä, hyvä yhteistoiminta menestystekijänä
Maakunnallinen vetovoima heikkenee	Matkailusta uusi erikoistumisala, merkittävä muuttovoitto
Investointien puute	Onnistunut rakennemuutos ja yritysmönteisyys vetävät tekijöitä

Kuva 1. Uhat ja mahdollisuudet.

Älykäs erikoistuminen ja maakunnan vahvuudet

Älykäs erikoistuminen on alueellisen innovaatiopolitiikan suunnittelu- ja toimeenpanomalli, jonka mukaan maiden ja alueiden tulisi tunnistaa ja valita omat vahvuusalueensa. Nykyistä rakennerahasto-ohjelmaa ja edellistä maakuntaohjelmakautta varten päivitettiin jo aiemmin Päijät-Hämeelle määritellyt älykkään erikoistumisen kärjet (RIS3). Nämä neljä kärkeä – ympäristöteknologia, käytäntölähtöinen innovaatiotoiminta, muotoilu ja hyvinvointi – halutaan kuitenkin nyt ottaa uuteen tarkasteluun. Erityisesti matkailun eri osa-alueiden nouseminen elinkeinolupauksiksi vaatii uutta harkintaa. Päijät-Hämeen liitto arvioi kesän 2017 aikana RIS3:n päälinjoja ja päivittää alle kirjatut kärjet.

Maakuntastrategian 2018-2021 tekovaiheessa älykkään erikoistumisen kärjiksi on luonnosteltu seuraavanlaiset teemat:

- Kiertotalous: ks. Maakunnan kiertotalousstrategia
- Muotoilu: teollinen, informaatiomuotoilu, palvelumuotoilu
- Tapahtuma- ja hyvinvointimatkailu: Ks. Päijät-Hämeen matkailustrategia, sis. terveysliikunnan ja valmennusviennin.

Kaksi ensimmäistä ehdotettua kärkeä jatkavat aiemman älykkään erikoistumisen strategian linjaa, kolmanteen on sulautettu entinen hyvinvointikärki ja nouseva matkailu.

Läpileikkaavat periaatteet

EU:n kasvustrategia (Eurooppa 2020) ohjaa EU:ta ja sen jäsenmaita saavuttamaan korkean työllisyyden, tuottavuuden ja sosiaalisen yhteenkuuluvuuden. Käytännössä tavoitteet on asetettu työllisyyden, innovaatioiden, koulutuksen, syrjäytymisen ehkäisyyn sekä ilmasto- ja energiakysymysten teemoihin. Nämä komission strategiset tavoitteet on jalkautettu kaikkiin EU:n politiikka- ja rahoitusinstrumentteihin, joten ne ohjaavat käytännössä maakunnan kehittämistä.

Itämeristrategian kolme päätavoitetta (meren pelastaminen, hyvinvoinnin kasvattaminen ja alueen yhdistäminen) on jaettu kolmeentoista politiikka-alaan ja neljään horisontaaliseen toimeen, jotka sisältävät Päijät-Hämeen älykkään erikoistumisen teemat – näin PH toteuttaa Itämeri-strategiaa luontevasti.

Kestävä kehitys toimii kehyksenä maakunnan kehittämiseksi. Päijät-Häme noudattaa vuoden 2016 alusta voimaan tulleita YK:n kestävän kehityksen seitsemäätoista universaalia tavoitetta (Agenda 2030). Maakuntaa ja sen elinkeinoja kehitetään kulttuurinen, ekologinen, sosiaalinen ja taloudellinen kestävä kehitys sekä ihmisoikeudet huomioon ottaen.

Kansainvälisyys tarkoittaa ennen kaikkea toimintaa ja vaikuttamista EU-tasolla mutta myös globaalia viennin edistämistä ja osaamisen vaihtoa. Maakuntana Päijät-Häme etsii yhteistyötä samankaltaisten metropolien reuna-alueiden kanssa, mikä on Päijät-Hämeen liiton kansainvälisyysstrategian keskeinen linjaus.

Strategiset tavoitteet

Kaikkien maakuntien tavoitteena on kukoistaa taloudellisesti ja voida hyvin turvallisessa, puhtaassa ja silmää miellyttävässä ympäristössä. Miltei jokainen maakunta myös luottaa hyviin yhteyksiin ja vesistömaisemaan. Näistä muodostuu koko Suomen kannalta hyviä maabrändin elementtejä, jotka pohjustavat alueiden markkinointia erityisesti ulkomaille.

Kunkin alueen kehittäminen vaatii kuitenkin nimenomaan sen ongelmiin pureutuvia tavoitteita ja ratkaisuja. Päijät-Hämeen on saatava lisää asukkaita ja työpaikkoja ja samalla korjattava ikärakennettaan. Alueen perinteiset elinkeinot on pidettävä kilpailukykyisinä, ja uusia menestyksiä on metsästettävä riittävän kunnianhimoisesti. Maakunnan profiili on vahvasti avointa sektoria painottava, ja tätä ominaisuutta vahvistetaan edelleen. (Maakunnan profiilista on tarkemmin liitteessä 2.)

Strategian kolmea kärkeä kutsutaan seuraavassa tavoitteiksi, koska älykkään erikoistumisen strategiassa puhutaan kärjistä. Näissä kolmessa tavoitteessa *valitaan keinot* saavuttaa hyvinvoiva, kestävästi menestyvä maakunta. Tavoitteet on tiivistetty runsaasta osallistujilta saadusta raakamateriaalista niin, että on määritelty keskeiset, tähän ajankohtaan sopivat toimintalinjat. Tavoitteita on myös peilattu Päijät-Hämeen maakuntakaavan 2014 tavoitteisiin. Molemmista tavoitellaan viime kädessä väestönkasvua, vetovoimaista miljöötä, elinkeinoelämän kehittymistä ja hyviä yhteyksiä.

1. Alueen vetovoiman lisääminen:

Maakunta tarvitsee uusia asukkaita pääasiassa ikärakenteen nopean heikkenemisen takia. Uudet asukkaat ovat veronmaksajia, mutta he ovat myös elinkeinoelämän ideoijia ja tekijöitä sekä kylä- ja kaupunkikulttuurin rikastajia. Ilman ihmisiä ei ole taloutta. Asukkaiden merkitys

koko strategian lähtökohtana on itsestään selvä: väkirikkaampi Päijät-Häme tarjoaa enemmän mahdollisuuksia. Ensimmäinen strateginen tavoite hakee alueen vetovoimaa lisäämällä positiivista kierrettä, jossa kasvava asukasluku nostaa kysyntää erilaisille palveluille; hyvät palvelut taas kutsuvat lisää asukkaita.

Vetovoimaa voidaan lisätä hyvällä palvelumuotoilulla – erityisesti matkailun, vapaa-ajan ja hyvinvointipalvelujen kiinnostavuutta tulee kehittää. Tässä on oleellista ulkopuolinen näkökulma: on tunnistettava, mikä kiinnostaa potentiaalisia muuttajia ja vierailijoita – joskus se on ihan muuta kuin se, mitä maakunta itse itsessään näkee. Maakuntaa verrataan muihin seutuihin, ja se kilpailu on kestettävä. Myös alueen asukkaiden käsityksiä maakunnasta ja kotikunnasta voidaan päivittää.

Mitä tämä tarkoittaa? Maakunnan markkinointiin panostamista, houkuttelevaa asumista, hyviä liikenneyhteyksiä, kiinnostavan kulttuurin esiin nostamista. Suur-Päijänteen ja elinvoimaisten kylien nostamista maaseudun vetonaulaksi, kaupunkikulttuurin kehittämistä, keskustojen vetovoiman lisäämistä, yritysten toimintamahdollisuuksien lisäämistä. Kiinnostavia työpaikkoja eli osaamisen ja yritysystävällisyyden kautta syntyvää liikehdintää. Ekologisuuden ja taloudellisen dynaamisuuden yhdistämistä. Kansainvälisyyttä.

2. Jalostusarvon nostaminen kauttaaltaan

Elinkeinoelämän ja liiketoiminnan luonteeseen kuuluu uudistuminen. Päijät-Hämeen ja Suomen elinkeinorakenne on muuttunut voimakkaasti ja perinteisestä teollisuudesta on hävinnyt kymmeniä tuhansia työpaikkoja viime vuosikymmenien aikana. Elinkeinorakenteen monipuolisuus auttaa hallitsemaan rakennemuutoksen aaltoja ja suojautumaan äkillisiä rakennemuutoksia (ÄRM) vastaan. Uudistumiseen voi myös varautua kiihdyttämällä kasvua ja kansainvälisyyttä.

Toisessa strategisessa tavoitteessa Päijät-Hämeen elinkeinorakenteen monipuolisuus tunnustetaan ja kehitetään älykkään erikoistumisen kärkien rinnalla entistä voimakkaammin alueen perinteisiä taloudellisia kivijalkoja ja yritysmaailman hiljaisia menestyjiä (Hidden Champions). Valintoja ei tällöin välttämättä tehdä eri toimialojen välillä vaan erityyppisten kehittämistoimien välillä. Kehittämisen tulee keskittyä arvontuottamiseen, ja se koskee myös julkisen sektorin tuottamia palveluita.

Olemassa olevien liiketoimintaekosysteemien huomioiminen ja aktiivinen kehittäminen on keskeinen aluekehittämisen keino. Niiden liepeille syntyy uusia yrityksiä ja kaivattuja työpaikkoja. Alueen korkeakouluosaaminen ja ylipäätään TKI-toiminta auttavat istuttamaan uutta osaamista olemassa oleviin rakenteisiin ja toimijoihin.

Mitä tämä tarkoittaa?

Liiketoiminnan kehittämishankkeita, joissa uusien teknologioiden ja toimintamallien avulla pidetään maakunnan yritykset mukana kehityksessä. Alueen yritysten kasvun ja kansainvälistymisen tukemista. Hiljaisista menestyjistä huolehtimista. Kilpailukyvyyn

lisäämistä myös julkisella sektorilla. Osajien tuottamista ja työssäkävien kouluttamista jalostusarvon nostamiseen. Resilienssin takaamista.

3. Uusien kasvualojen kokeileminen

Kun talouden tukipilareista on pidetty huolta, voidaan etsiä uusia, riskipitoisempia elinkeinoavauksia ja kokeiluja. Ennakoidussa rakennemuutoksen (ERM) hallinnassa korostuvat tulevaisuuden ennakkoinnin hyödyntäminen johtamisessa, alueiden oma varautuminen ja vastuu elinkeinojen kehittäjinä ja uudistajina sekä älykkään erikoistumisen ja kokeilukulttuurin vahvistaminen.

Kolmannessa strategisessa tavoitteessa tavoitellaan uusia kasvuyrityksiä. Siinä kehitetään esimerkiksi uudenlaisia, piileviin kuluttajatarpeisiin osuvia (digitaalisia) palveluja, luonnonvaroihin perustuvia tuoteinnovaatioita ja ennaltaehkäisevän hyvinvoinnin palvelukokeiluja. Uusia ratkaisuja kokeillaan, ja kokeiluista opitaan – samalla kokeilujen ja mahdollisuuksien maine lisää alueen kiinnostavuutta. Näin yritysekosysteemistä saadaan entistä houkuttelevampi, joten kolmas tavoite tukee ensimmäistä. Houkuttelevuuden lisäämisessä kaupunkikulttuureilla ja digitaalisuudella on tärkeä sija. Alueen oppilaitosten rooli uusien kokeilujen alustana on keskeinen.

Mitä tämä tarkoittaa?

Kokeilujen tukemista, korkeakoulujen sitomista alueen toimintaan ja mainetyöhön, asukkaiden osallistamista, uusien yritysten houkuttelua ja kehittämistä, ajan hengen seuraamista ja tutkimuspanostuksia.

Mittarit eli millainen Päijät-Häme on 2022

Maakuntastrategian edistyminen todennetaan muutamilla määrällisillä ja laadullisilla tavoitteilla. Maakuntaohjelmaa varten luodaan aluekehityksen tilannekuva, asetetaan vaikuttavuustavoitteita ja keskeisiä mittareita. Mittarit kuvaavat alueen taloutta, kilpailukykyä, työmarkkinatilannetta, väestökehitystä, hyvinvointia, sosiaalista osallisuutta, vähähiilistä taloutta ja ympäristön kestävää kehitystä. Lisäksi kaikissa maakunnissa tehdään toimintaympäristön analyysiä alueen muutosjoustavuudesta (resilienssi).

Alla olevat mittarit on valittu laajasta maakuntaohjelmatyön mittaristosta, joka pohjautuu säädöksiin ja Työ- ja elinkeinoministeriön ohjeistukseen. Näiden avulla seurataan strategian toteutumista vuoteen 2022 mennessä.

Nro	Mittari	Arvio 2017	Tavoite 2022
1	Vetovoima, väkiluku (sis. Iitin)	208 574	216 000
2	Hyvinvointi, GPI (Genuine Progress Indicator)	13 500	15 000
3	Koulutus, tutkinnon suorittaneita	67,89 %	yli 70 %
4	Taloukasvu, bkt/asukas (euro)	30 700	33 560
5	TKI-osaaminen, T&K menot (euro)	75 000 000	100 000 000
6	Työttömyys % (ELY-K 3/17)	14,8 %	alle 12 %
7	Yhdyskuntajätteen hyödyntämisaste	96 %	yli 98 %

Kuva 2. Strategian tavoitetilan mittaaminen.

Näiden seitsemän kohdan lisäksi seurataan jalostusarvon muutosta sekä uusien kasvualojen kokeiluja niin määrällisesti kuin laadullisesti. Väkiluvun ja työttömyyden kehitystä pystytään seuramaan kuukausitasolla, mutta muita tunnuslukuja seurataan vuositasolla ja vaihtelevalla viivellä. GPI-arvo lasketaan strategiakauden aikana. Liitteessä 3 esitellään näiden mittareiden kehitys ja tavoitearvot.

Edunvalvonnan painopisteet

Strategisista tavoitteita johdetaan paitsi tavoitteelliset mittarit myös edunvalvonnan teemat, jotka ovat:

- vetovoimaisuus
- hyvinvointi
- koulutusaste
- taloukasvu, elinkeinoelämä
- tki-osaaminen ja resurssit
- työllisyys ja työttömyys
- ekologisuus

Näiden strategisiin tavoitteisiin liittyvien erityisten teemojen lisäksi edunvalvontaan nousee aiheita muun muassa maakuntakaavasta ja liikennejärjestelmäsuunnitelmasta. Kaikki edunvalvontateemat täsmennetään maakuntaohjelmassa.

Liitteet

1. MAAKUNTASTRATEGIAN JA –OHJELMAN PROSESSI JA RAKENNE

Maakuntastrategian ja –ohjelman valmistelutyö aloitettiin 2017 tammikuussa, jolloin Päijät-Hämeen maakuntahallitus päätti prosessin liikkeelle laittamisesta. Työpajasarja aloitettiin kolmella kuntapajalla, jotka pidettiin 21.3. (Heinola), 23.3. (Hollola-Kärkölä-Lahti-Orimattila) ja 30.3. (Asikkala-Hartola-Padasjoki-Sysmä).

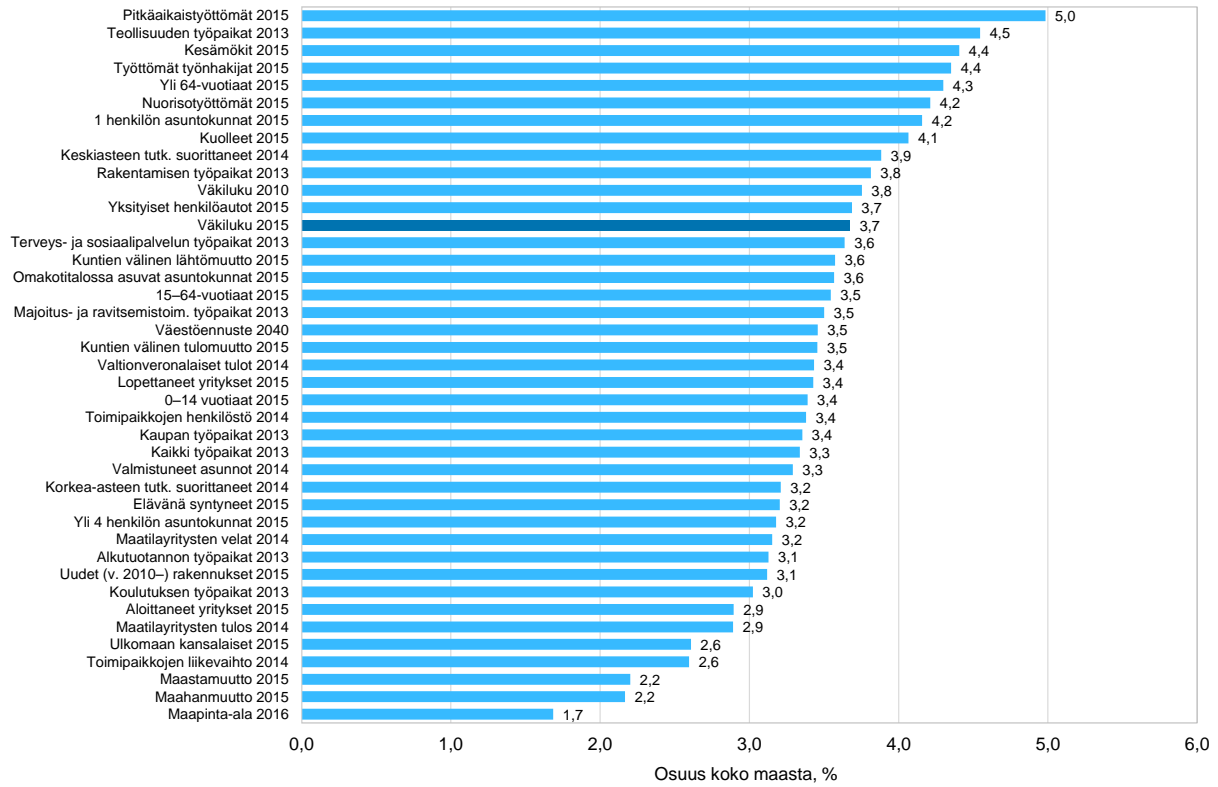
Maakunnan yhteistyöryhmä osallistui omaan pajaansa 4.4. kokouksen jälkeen. Maakuntahallitus kanavoi omia ajatuksiaan 10.- 12.4. välillä spositse. Lopuksi pidettiin koko päivän työpaja yli kolmellekymmenelle osallistujalle, jotka eivät kuuluneet aiempien pajojen kohderyhmiin. Koko työpajajakson ajan eli 15.3.-9.4. netissä oli kaikille avoin kysely , johon saatiin yli 80 vastausta.

Maakuntastrategia ja –ohjelman rakenne on alla olevan kuvan mukainen. SWOT tarkoittaa pääasiassa uhkien ja mahdollisuuksien tarkastelua, ja sen taustalla on ennakointiaineistoja. ÄE tarkoittaa älykkään erikoistumisen kärkiä. Läpileikkaavat periaatteet sisältävät EU-politiikkaa ja muita sellaisia linjauksia, joiden voi katsoa sitovan aluekehitystä. Tavoitteet ovat aluekehityksen strategisia tavoitteita, joita mitataan mittareilla. EV viittaa edunvalvonnan teemoihin, jotka johdetaan strategiasta. TL tarkoittaa maakuntaohjelman toimintalinjoja.

S W O T	ÄE kärje t	Läpi- leikk aavat	Tavoite 1	Mittari 1a	EV 1a	TL 1a
				Mittari 1b	EV 1b	TL 1b
						TL 1c
			Tavoite 2	Mittari 2a	EV 2a	TL 2a
				Mittari 2b	EV 2b	TL 2b
						TL 2c
			Tavoite 3	Mittari 3a	EV 3a	TL 3a
				Mittari 3b	EV 3b	TL 3b
						TL 3c

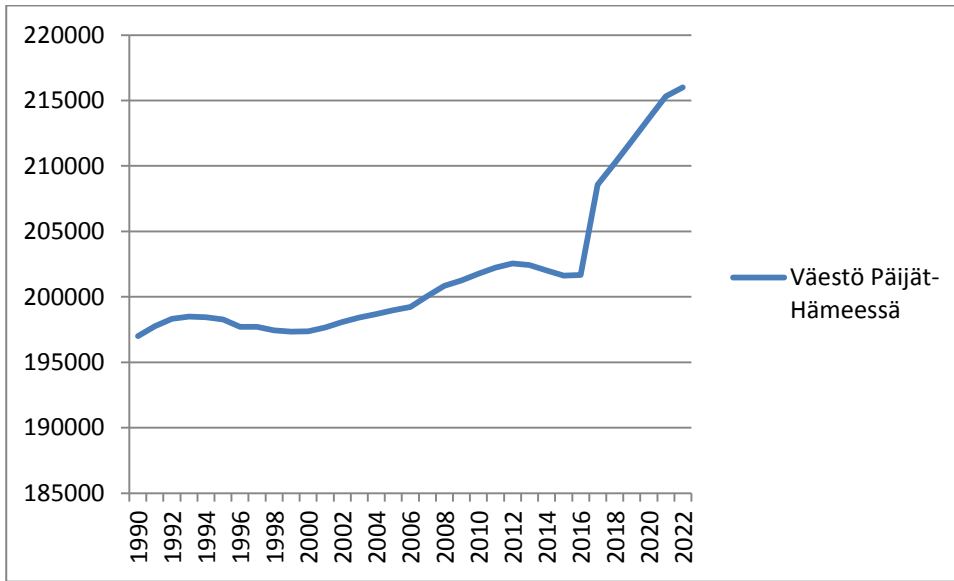
Kuva 3. Strategian rakenne.

2. PÄIJÄT-HÄMEEN MAAKUNTAPROFIILI 2016

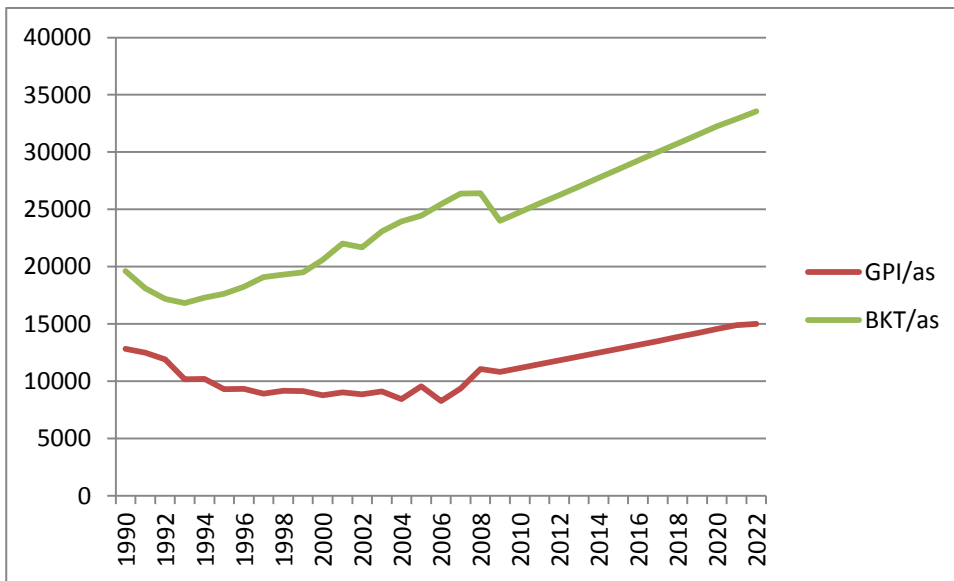


Kuva 4. Maakuntaprofiili.

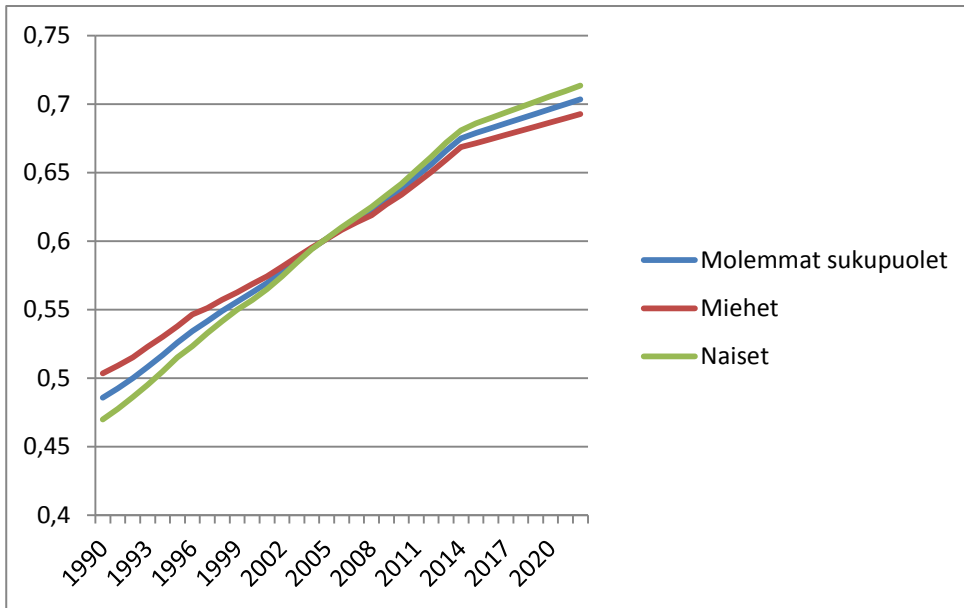
3. STRATEGIAN MITTAREIDEN TAUSTATILASTOJA



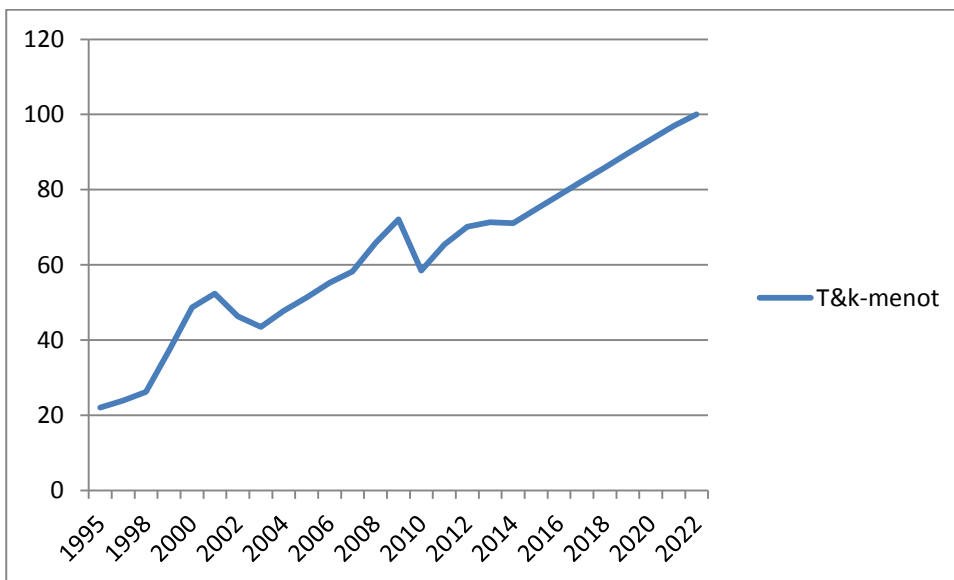
Kuva 5. Vetovoima, väkiluvun kehitys ja arvio kasvusta. Sisältää litin väkiluvun jo vuodesta 2017.



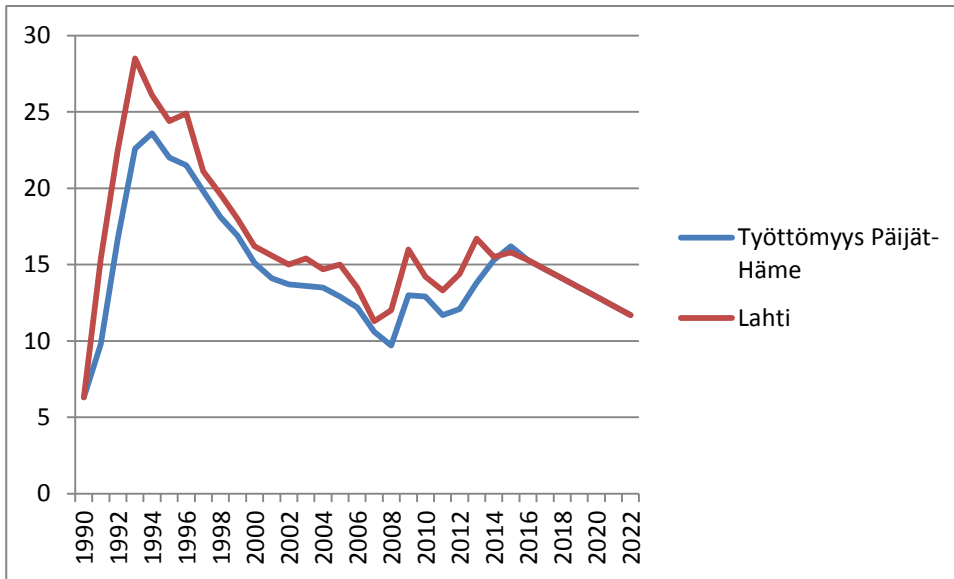
Kuva 6. Hyvinvointia mittaavan GPI:n (Genuine Progress Indicator) arvo ei noussut 1990-luvulla, koska samaan aikaan mm. ympäristöön kohdistui lisää kulutusta. Päijät-Hämeen BKT (euroa per asukas) on arvion mukaan saavuttanut uuden ennätysten vuoden 2017 aikana.



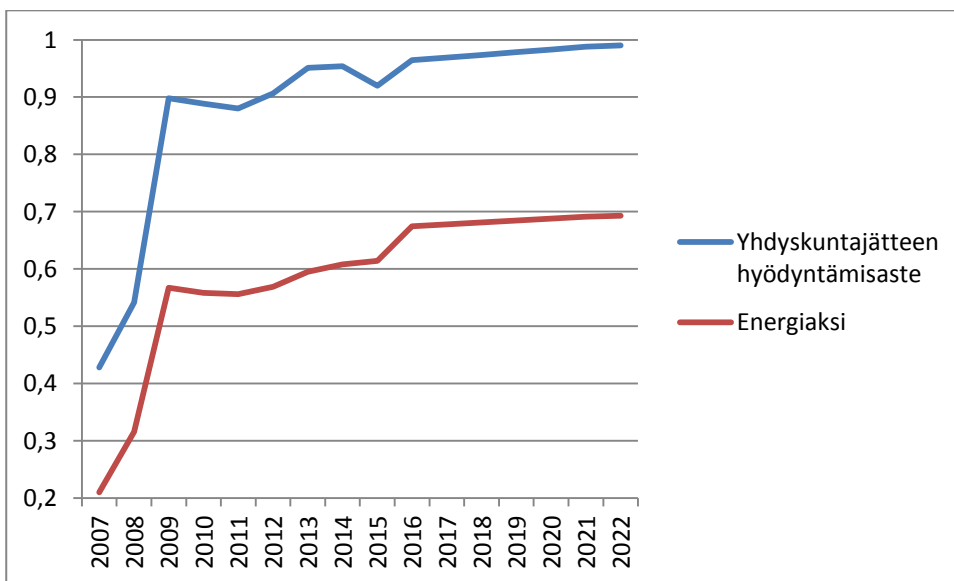
Kuva 7. Tutkinnon suorittaneita yli 15 vuotiaista (miehet ja naiset).



Kuva 8. Tutkimus- ja kehitysmenot euroina.



Kuva 9. Työttömyysprosentti Lahdessa ja Päijät-Hämeessä. Lahden kaupungin työllisyys- ja elinvoimaohjelmassa 2014-2020 on asetettu Lahden tavoitteet.



Kuva 10. Päijät-Hämeen Jätehuollon kautta kulkevan yhdyskuntajätteen hyödyntäminen.

Lähteet: Tilastokeskus, PHJ